

2025학년도 수시 모집요강

Contents

01 전형 요약 및 주요 사항	1
1. 2025학년도 수시모집 입학전형 요약	1
2. 2025학년도 수시모집 주요 변경사항	1
02 모집단위(전공,학과)별 모집인원(정원내)	3
03 전형별 모집인원	5
04 원서접수 및 전형일정, 합격자 발표 및 등록 안내	8
05 세부 전형별 안내	
1. 학생부위주(교과) - 학교생활우수자전형	9
2. 학생부위주(교과) - 학교생활우수자전형(항공서비스)	12
3. 학생부위주(교과) - 학생부우수자전형	14
4. 학생부위주(교과) - 지역인재 I 전형	17
5. 학생부위주(교과) - 지역인재 II 전형	19
6. 학생부위주(교과) - 국가보훈대상자전형	21
7. 학생부위주(교과) - 농어촌학생전형(정원외)	23
8. 학생부위주(교과) - 특성화고교졸업자전형(정원외)	26
9. 학생부위주(교과) - 기초생활수급자 및 차상위계층자, 한부모가족지원대상자전형(정원외)	29
10. 학생부위주(교과) - 특수교육대상자전형(정원외)	32
11. 실기/실적위주 - 실기우수자전형	34
12. 실기/실적위주 - 실적우수자전형	40
06 제출서류 안내사항	43
07 학생부 반영방법	47
08 지원자 유의사항	51
09 등록 및 등록포기(환불) 안내	56
10 전형료	57
11 학사안내	58
12 2024학년도 수시모집 입시결과	65

01 전형 요약 및 주요 사항

1. 2025학년도 수시모집 입학전형 요약

전형 유형	전형명	모집인원			전형방법(실질반영비율, %)			
		정원 내	정원 외	합계	모집단위	학생부(교과)	면접	실기
학생부위주 (교과)	학교생활우수자	353	-	353	· 해당 모집단위	70(65.1)	30(34.9)	-
	학교생활우수자 (항공서비스)	58	-	58	· 항공서비스학전공	50(51)	50(49)	-
	학생부우수자	814	-	814	· 해당 모집단위	100(100)	-	-
	지역인재 I	73	-	73				
	지역인재 II	3	-	3				
	국가보훈대상자	5	-	5				
	농어촌학생	-	35	35				
	특성화고교졸업자	-	18	18				
	기초/차상위/한부모	-	37	37				
	특수교육대상자	-	3	3				
실기/실적 위주	실기우수자	255	-	255	· 해당 모집단위	30(33.3)	-	70(66.7)
	실적우수자	10	-	10	· 스포츠재활복지학전공	학생부(교과)20(13.8)+출결10(17.2)		
		10	-	10	· 스포츠건강관리학전공	+서류(실적)70(69)		
합계		1,581	93	1,674				

- ※ 전 모집단위 대학수학능력시험 최저학력기준 없음.
- ※ 전형명이 다를 경우 복수 지원 가능.

2. 2025학년도 수시모집 주요 변경 사항

가. 학생부 교과성적 반영 방법 변경

구분	2024학년도	2025학년도																
학생부 교과성적 반영 방법	<ul style="list-style-type: none"> ■ 전체 모집단위 - 전 학년 국어, 영어, 수학, 사회, 과학 교과 중 상위 10과목 반영(3-1학기까지, 진로선택과목 포함) ※진로선택과목 성취평가제에 대한 등급 반영 방법 <table border="1"> <thead> <tr> <th>구분</th> <th>A</th> <th>B</th> <th>C</th> </tr> </thead> <tbody> <tr> <td>반영등급</td> <td>1</td> <td>3</td> <td>5</td> </tr> </tbody> </table>	구분	A	B	C	반영등급	1	3	5	<ul style="list-style-type: none"> ■ 모집단위 (경찰행정학전공, 간호학과, 물리치료학과, 사범학부 제외) - 전 학년 국어, 외국어(영어), 수학, 사회(한국사 포함), 과학 교과 중 상위 10과목 반영 (3-1학기까지, 진로선택과목 포함) ※진로선택과목 성취평가제에 대한 등급 반영 방법 <table border="1"> <thead> <tr> <th>구분</th> <th>A</th> <th>B</th> <th>C</th> </tr> </thead> <tbody> <tr> <td>반영등급</td> <td>2</td> <td>4</td> <td>6</td> </tr> </tbody> </table>	구분	A	B	C	반영등급	2	4	6
	구분	A	B	C														
반영등급	1	3	5															
구분	A	B	C															
반영등급	2	4	6															
		<ul style="list-style-type: none"> ■ 경찰행정학전공, 간호학과, 물리치료학과, 사범학부 - 전 학년 국어, 외국어(영어), 수학, 사회(한국사 포함), 과학 교과 중 상위 10과목 반영 (3-1학기까지, 진로선택과목 미포함) 																

나. 모집단위 캠퍼스 위치 변경

구분	2024학년도	2025학년도
문헌정보학전공 항공서비스학전공	■ 충청국제캠퍼스	■ 고양창의캠퍼스

다. 모집단위 명칭 및 정원 변경

구분	2024학년도			2025학년도		
	캠퍼스	모집단위	모집 정원	캠퍼스	모집단위	모집 정원
명칭 및 정원 변경	충청국제캠퍼스	동물사육학전공	72	충청국제캠퍼스	반려동물사육학전공	15
		동물행동복지학전공			반려동물행동복지학전공	15
		레저스포츠학전공	30		스포츠재활복지학전공	25
명칭 변경	고양창의캠퍼스	스마트IT전공	30	고양창의캠퍼스	인공지능전공	30
정원 변경	충청국제캠퍼스	경찰법학전공	40	충청국제캠퍼스	경찰법학전공	20
		보건행정학과	20		보건행정학과	15
		간호학과	95		간호학과	115
		항공서비스학전공	105		고양창의캠퍼스	항공서비스학전공

라. 모집단위 모집 중지, 통합 및 신설

구분	2024학년도	2025학년도
모집중지	■ 경찰탐정수사학전공[충청국제캠퍼스]	■ 모집중지
	■ 호텔비즈니스전공[충청국제캠퍼스]	
	■ 사회복지학전공[충청국제캠퍼스]	
	■ 동물보건학과[충청국제캠퍼스]	
	■ 글로벌K-POP전공[충청국제캠퍼스]	
	■ 자율설계전공[충청국제캠퍼스]	
통합	■ 스포츠건강관리학전공[충청국제캠퍼스]	■ 스포츠건강관리학전공[충청국제캠퍼스]
	■ 골프학전공[충청국제캠퍼스]	
신설		■ 응급구조학과[충청국제캠퍼스]
		■ 작업치료학과[충청국제캠퍼스]
		■ 자율설계전공학부[고양창의캠퍼스]
		■ 반려동물보건학과[고양창의캠퍼스]

02

모집단위[전공,학과]별 모집인원(정원내)

1. 충청국제캠퍼스(정원내)

학부	모집단위	모집인원		
		수시	정시	계
인문 사회학부	경찰행정학전공	97	3	100
	경찰법학전공	19	2	21
	경찰경호학전공	72	수시이월	72
보건 의료학부	보건행정학과 보건의료정보관리교육 평가인증	16	수시이월	16
	간호학과 교직 간호교육인증	109	5	114
	물리치료학과	35	3	38
	응급구조학과(신설)	15	수시이월	15
	작업치료학과(신설)	20	수시이월	20
	반려동물사육학전공	15	수시이월	15
	반려동물행동복지학전공	15	수시이월	15
문화예술 체육학부	스포츠재활복지학전공	24	2	26
	스포츠건강관리학전공	24	수시이월	24
합계		461	15	476

- ※ 교직은 교직과정이 설치된 모집단위로 졸업 후 교원자격증 취득 가능
- ※ 간호교육인증은 한국간호교육평가원 시행 간호교육인증평가 인증
- ※ 보건의료정보관리교육 평가인증은 한국보건의료정보관리교육평가원 시행 보건의료정보관리교육 평가인증
(보건의료정보관리사)
- ※ 정시 모집단위별 모집인원은 수시모집 미충원 인원 발생 시 변경될 수 있음.

2. 고양캠퍼스(정원내)

학부	모집단위		모집인원		
			수시	정시	계
인문 사회학부	공공안전학전공		30	수시이월	30
	경영학전공		41	2	43
	국제통상학전공		38	2	40
	미디어커뮤니케이션학전공		47	수시이월	47
	문헌정보학전공		21	수시이월	21
	항공서비스학전공		80	수시이월	80
자율설계전공학부(신설)			177	수시이월	177
보건의료 학부	반려동물보건학과(신설) 동물보건사 양성기관 평가인증		30	수시이월	30
사범학부	유아교육과		38	2	40
	특수교육과	유아특수교육	20	수시이월	20
		초등특수교육	20	수시이월	20
		중등특수교육	20	수시이월	20
	특수체육교육과		18	2	20
미래융합 공학부	건축학전공		35	2	37
	토목공학전공		38	2	40
	게임소프트웨어전공		38	2	40
	정보보호학전공		37	2	39
	인공지능전공		28	2	30
	전기전자공학전공		36	3	39
	스마트모빌리티공학전공		38	2	40
문화예술 체육학부	산업디자인학전공		36	2	38
	만화애니메이션학전공		54	수시이월	54
	사진영상학전공 교직		40	수시이월	40
	연극영화학전공	연출/제작/기획	26	4	30
		연기	24	6	30
	실용음악학전공	기악/음향	18	3	21
		작곡	6	2	8
		보컬	13	3	16
	엔터테인먼트학전공		38	2	40
	뷰티·패션비즈니스학전공		35	수시이월	35
합계			1,120	45	1,165

※ 교직 은 교직과정이 설치된 모집단위로 졸업 후 교원자격증 취득 가능

※ 동물보건사 양성기관 평가인증 은 농림축산식품부 시행 동물보건사 양성기관 평가인증(동물보건사)

※ 정시 모집단위별 모집인원은 수시모집 미충원 인원 발생 시 변경될 수 있음.

03 전형별 모집인원

1. 충청국제캠퍼스(정원내)

학부	모집단위	모집인원	학생부위주(교과)					실기/실적위주	
			학교생활 우수자	학생부 우수자	지역 인재 I	지역 인재 II	국가 보훈 대상자	실기 우수자	실적 우수자
			교과70 +면접30	교과 100	교과 100	교과 100	교과 100	교과30 +실기70	교과20 +출결10 +실적70
인문 사회학부	경찰행정학전공	97	37	49	10	-	1	-	-
	경찰법학전공	19	-	14	5	-	-	-	-
	경찰경호학전공	72	25	22	-	-	-	25	-
보건 의료학부	보건행정학과 <small>보건의료정보관리교육 평가인증</small>	16	5	11	-	-	-	-	-
	간호학과 <small>교직</small> <small>간호교육인증</small>	109	27	49	30	3	-	-	-
	물리치료학과	35	13	16	5	-	1	-	-
	응급구조학과(신설)	15	-	10	5	-	-	-	-
	작업치료학과(신설)	20	-	15	5	-	-	-	-
	반려동물사육학전공	15	-	12	3	-	-	-	-
	반려동물행동복지학전공	15	-	12	3	-	-	-	-
문화예술 체육학부	스포츠재활복지학전공	24	-	4	-	-	-	10	10
	스포츠건강관리학전공	24	-	4	-	-	-	10	10
합계		461	107	218	66	3	2	45	20

※ 모집전형이 다를 경우 동일 모집단위 및 타 모집단위 중복지원 가능

※ 교직은 교직과정이 설치된 모집단위로 졸업 후 교원자격증 취득 가능

※ 간호교육인증은 한국간호교육평가원 시행 간호교육인증평가 인증

※ 보건의료정보관리교육 평가인증은 한국보건의료정보관리교육평가원 시행 보건의료정보관리교육 평가인증 (보건의료정보관리사)

2. 고양캠퍼스(정원내)

학부	모집단위	모집인원	학생부위주(교과)					실기/실적 위주	
			학교생활 우수자	학교생활 우수자 (항공서비스)	학생부 우수자	지역 인재 I	국가보훈 대상자	실기 우수자	
			교과70 +면접30	교과50 +면접50	교과 100	교과 100	교과100	교과30 +실기70	
인문 사회학부	공공안전학전공	30	10	-	20	-	-	-	
	경영학전공	41	15	-	25	-	1	-	
	국제통상학전공	38	13	-	25	-	-	-	
	미디어커뮤니케이션학전공	47	22	-	25	-	-	-	
	문헌정보학전공	21	11	-	10	-	-	-	
	항공서비스학전공	80	-	58	20	2	-	-	
자율설계전공학부(신설)		177	-	-	177	-	-	-	
보건의료 학부	반려동물보건학과(신설) 동물보건사 양성기관 평가인증	30	-	-	25	5	-	-	
사범학부	유아교육과	38	18	-	20	-	-	-	
	특수교육과	유아특수교육	20	8	-	12	-	-	-
		초등특수교육	20	8	-	12	-	-	-
		중등특수교육	20	8	-	12	-	-	-
	특수체육교육과	18	-	-	-	-	-	18	
미래융합 공학부	건축학전공	35	14	-	21	-	-	-	
	토목공학전공	38	15	-	23	-	-	-	
	게임소프트웨어전공	38	18	-	20	-	-	-	
	정보보호학전공	37	13	-	23	-	1	-	
	인공지능전공	28	12	-	16	-	-	-	
	전기전자공학전공	36	9	-	26	-	1	-	
	스마트모빌리티공학전공	38	17	-	21	-	-	-	
문화예술 체육학부	산업디자인학전공	36	-	-	-	-	-	36	
	만화애니메이션학전공	54	-	-	-	-	-	54	
	사진영상학전공 교직	40	-	-	25	-	-	15	
	연극영화학전공	연출/제작/기획	26	-	-	-	-	-	26
		연기	24	-	-	-	-	-	24
	실용음악학전공	기악/음향	18	-	-	-	-	-	18
		작곡	6	-	-	-	-	-	6
		보컬	13	-	-	-	-	-	13
	엔터테인먼트학전공	38	10	-	28	-	-	-	
	뷰티·패션비즈니스학전공	35	25	-	10	-	-	-	
합계		1,120	246	58	596	7	3	210	

※ 모집전형이 다를 경우 같은 모집단위 및 다른 모집단위에 중복지원 가능

※ 교직 은 교직과정이 설치된 모집단위로 졸업 후 교원자격증 취득 가능

※ 동물보건사 양성기관 평가인증 은 농림축산식품부 시행 동물보건사 양성기관 평가인증(동물보건사)

3. 충청국제캠퍼스, 고양창의캠퍼스(정원외)

구분	학부	모집단위	학생부위주(교과)				
			농어촌학생	특성화고교 졸업자	기초/ 차상위/ 한부모	특수교육 대상자	
			교과100	교과100	교과100	교과100	
충청국제 캠퍼스	인문사회학부	경찰행정학전공	(5)이내	(4)이내	(5)이내	-	
		경찰법학전공	(2)이내	-	(2)이내	-	
		경찰경호학전공	(5)이내	-	(5)이내	-	
	보건의료학부	보건행정학과 <small>보건의료정보관리교육 평가인증</small>	(1)이내	-	(1)이내	-	
		간호학과 <small>교직</small> <small>간호교육인증</small>	(3)이내	-	(3)이내	-	
		물리치료학과	(3)이내	(3)이내	(3)이내	-	
		반려동물사육학전공	(1)이내	(1)이내	(1)이내	-	
반려동물행동복지학전공	(1)이내	(1)이내	(1)이내	-			
고양창의 캠퍼스	인문사회학부	경영학전공	(4)이내	(4)이내	(4)이내	(3)이내	
		국제통상학전공	(4)이내	(4)이내	(4)이내	(3)이내	
		미디어커뮤니케이션학전공	(4)이내	-	(4)이내	(3)이내	
		문헌정보학전공	(2)이내	-	(2)이내	-	
		항공서비스학전공	(5)이내	(5)이내	(5)이내	-	
	보건의료학부	반려동물보건학과 <small>동물보건사 양성기관 평가인증</small>	(3)이내	(3)이내	(3)이내	-	
	사범학부	유아교육과	(2)이내	-	-	(1)이내	
		특수교육과	유아특수교육	-	-	(1)이내	(1)이내
			초등특수교육	-	-	(1)이내	(1)이내
			중등특수교육	(1)이내	-	-	(1)이내
	특수체육교육과	(1)이내	-	-	-		
	미래융합공학부	건축학전공	(4)이내	(3)이내	(4)이내	(3)이내	
		토목공학전공	(4)이내	(4)이내	(4)이내	(3)이내	
		게임소프트웨어전공	(4)이내	(4)이내	(4)이내	(3)이내	
		정보보호학전공	(4)이내	(4)이내	(4)이내	(3)이내	
		인공지능전공	(3)이내	(3)이내	(3)이내	(3)이내	
		전기전자공학전공	(4)이내	(4)이내	(4)이내	(3)이내	
	문화예술체육학부	스마트모빌리티공학전공	(4)이내	(4)이내	(4)이내	(3)이내	
		만화애니메이션학전공	-	(5)이내	-	-	
		사진영상학전공 <small>교직</small>	(4)이내	(4)이내	(4)이내	(3)이내	
엔터테인먼트학전공		(4)이내	-	(4)이내	(3)이내		
뷰티·패션비즈니스학전공	(3)이내	-	(3)이내	(3)이내			
합계			35 (통합모집)	18 (통합모집)	37 (통합모집)	3 (통합모집)	

※ 모집전형이 다를 경우 동일 모집단위 및 타 모집단위에 중복지원 가능

※ 교직은 교직과정이 설치된 모집단위로 졸업 후 교원자격증 취득 가능

※ 간호교육인증은 한국간호교육평가원 시행 간호교육인증평가 인증

※ 보건의료정보관리교육 평가인증은 한국보건의료정보관리교육평가원 시행 보건의료정보관리교육 평가인증 (보건의료정보관리사)

※ 동물보건사 양성기관 평가인증은 농림축산식품부 시행 동물보건사 양성기관 평가인증(동물보건사)

04

원서접수 및 전형일정, 합격자발표 및 등록 안내

1. 원서접수 및 제출서류 일정

구분	일정	비고
원서접수	2024. 09. 09.(일) ~ 09. 13.(금)	진학어플라이(www.jinhakapply.com)
서류제출	2024. 09. 09.(일) ~ 09. 24.(화)	제출서류 마감일 우편 소인 인정

※ 전형별 제출서류(해당자)는 반드시 본 대학교 충청국제캠퍼스 입학과에 등기발송 하여야 함

2. 면접 및 실기고사 일정

캠퍼스	구분	전형명 및 모집단위	일정	고사장소	비고
충청 국제캠퍼스	면접 고사	학교생활우수자전형	2024. 10. 18.(금)	충청국제캠퍼스 지정고사장	고사장 및 시간은 홈페이지에 추후 공지
	실기 고사	경찰경호학전공	2024. 10. 16.(수)		
		스포츠재활복지학전공			
스포츠건강관리학전공					
고양 창의캠퍼스	면접 고사	학교생활우수자전형(항공서비스)	2024. 10. 22.(화) ~ 10. 25.(금)	고양창의캠퍼스 지정고사장	
		학교생활우수자전형 (항공서비스 외 모집단위)	2024. 10. 25.(금)		
	실기 고사	특수체육교육과	2024. 10. 26.(토) ~ 10. 27.(일)	지정고사장	
		산업디자인학전공	2024. 10. 23.(수)	지정고사장	
		만화애니메이션학전공			
		사진영상학전공	2024. 10. 25.(금)	고양창의캠퍼스 지정고사장	
		연극영화학전공	2024. 10. 22.(화) ~ 10. 25.(금)		
		실용음악학전공			

※ 면접 및 실기고사의 일정과 장소는 우리 대학 사정에 따라 변경될 수 있음.

3. 합격자 발표 및 등록 일정

구분	일정	비고
최종합격자 발표	2024. 11. 06.(수) 이내	■ 입학정보 홈페이지 공지 (www.joongbu.ac.kr/ipsi)
합격자 등록	2024. 12. 16.(월) ~ 12. 18.(수)	■ 입학정보 홈페이지 “문서등록”
충원합격 발표 및 등록	2024. 12. 18.(수) ~ 12. 27.(금)	
최종등록	2025. 02. 10.(월) ~ 02. 12.(수)	■ 본교 지정 은행 ※ 공휴일(토요일포함)은 환불하지 않음

05 세부 전형별 안내

학생부위주(교과) - 학교생활우수자전형

1. 모집단위 및 모집인원

구분	학부	모집단위	모집인원	
충청국제캠퍼스	인문사회학부	경찰행정학전공	37	
		경찰경호학전공	25	
	보건의료학부	보건행정학과 보건의료정보관리교육 평가인증	5	
		간호학과 교직 간호교육인증	27	
		물리치료학과	13	
소계			107	
고양창의캠퍼스	인문사회학부	공공안전학전공	10	
		경영학전공	15	
		국제통상학전공	13	
		미디어커뮤니케이션학전공	22	
		문헌정보학전공	11	
	사범학부	유아교육과	18	
		특수교육과	유아특수교육	8
			초등특수교육	8
			중등특수교육	8
	미래융합공학부	건축학전공	14	
		토목공학전공	15	
		게임소프트웨어전공	18	
		정보보호학전공	13	
		인공지능전공	12	
		전기전자공학전공	9	
		스마트모빌리티공학전공	17	
	문화예술체육학부	엔터테인먼트학전공	10	
		뷰티·패션비즈니스학전공	25	
	소계			246
	합계			353

※ 교직은 교직과정이 설치된 모집단위로 졸업 후 교원자격증 취득 가능

※ 간호교육인증은 한국간호교육평가원 시행 간호교육인증평가 인증

※ 보건의료정보관리교육 평가인증은 한국보건의료정보관리교육평가원 시행 보건의료정보관리교육 평가인증 (보건의료정보관리사)

2. 지원자격

고교 졸업자(2025년 2월 졸업예정자 포함) 또는 법령에 의하여 동등 이상의 학력이 있다고 인정되는 자

※ 대학수학능력시험 최저학력기준 없음

3. 전형방법

가. 전형요소별 반영비율

선발방법	학생부(교과)(실질반영비율)	면접(실질반영비율)	전형총점
일괄합산	70%(65.1%)	30%(34.9%)	100%(1,000점)

※ 학생부 교과목 반영방법은 48쪽 학생부반영방법 참고

나. 면접고사 평가기준

평가방법	출제내용	배정비율	준비물 및 유의사항
전공관련 구술평가	전공(진로)에 대한 관심과 열정	50%	<ul style="list-style-type: none"> ■ 수험표(사진부착), 신분증(주민등록증 또는 학생증 등) 반드시 지참 ■ 고사 중에 휴대폰 및 각종 전자기기 등은 일절 소지할 수 없음 ※ 기타 자세한 사항은 지원 전공(학과) 사무실에 문의바람
	바른 인성 및 가치관	25%	
	종합적 사고력	25%	

4. 선발원칙

가. 학생부(교과)성적과 면접고사 성적을 합산하여 전형총점 석차 순위로 최종 합격자를 선발함

나. 면접고사 결시 수험생은 최종합격자 선발대상에서 제외함

다. 예비합격자는 전형총점 석차 순위로 예비번호를 부여하며, 합격자 발표와 동시에 공고함

라. 검정고시출신자는 본 대학교 성적반영기준으로 학생부(교과)등급을 산정함(※48쪽 학생부반영방법 참고)

5. 전형일정

구분	일정	비고	
원서접수	2024. 09. 09.(월) ~ 09. 13.(금)	인터넷접수(진학어플라이)	
서류제출	2024. 09. 09.(월) ~ 09. 24.(화)	등기우편 또는 방문접수 (마감일 우편소인 유효/주말, 공휴일 방문접수 불가)	
면접고사	충청국제캠퍼스	2024. 10. 18.(금)	입학정보 홈페이지 공지 (www.joongbu.ac.kr/ipsi)
	고양창의캠퍼스	2024. 10. 25.(금)	
최종합격자 발표	2024. 11. 06.(수) 이내		

※ 면접고사 일정은 지원자 현황에 따라 변경될 수 있음(입학정보 홈페이지 공지)

6. 제출서류

대상자		제출서류
국내 고교 졸업(예정)자	2017년 2월 졸업자 ~ 2025년 2월 이전 졸업(예정)자	■ 학생부 온라인 제공 동의자 ■ 제출서류 없음 ■ 학생부 온라인 제공 비동의자 및 비대상교 출신자 ■ 학교생활기록부 1부
	2016년 2월 이전 졸업자	■ 학교생활기록부 1부 ※ 2005년 2월 졸업자 ~ 2016년 2월 졸업자 중 오프라인이 아닌 온라인으로 제출을 희망하는 경우 '온라인 생성신청 시스템'을 통해 대입전형자료 온라인 제공 신청 가능
검정고시 출신자	검정고시 대입전형자료 온라인 제공 동의자 (2016년 1회차 ~ 2024년 1회차)	■ 제출서류 없음
	검정고시 대입전형자료 온라인 제공 비동의자 (2015년 2회차 이전 및 2024년 2회차)	■ 검정고시 합격증명서 1부 ■ 검정고시 성적증명서 1부
외국계 고교 2025년 2월 이전 졸업(예정)자		■ 성적증명서 1부 ■ 졸업(예정)증명서 1부 ※ 아포스티유확인서 또는 해당국가 영사관에서 영사 확인(학력인정확인)을 받아야 하며, 외국어(영어 제외)로 된 모든 서류는 한국어로 번역·공증하여 원본과 함께 제출하여야 함

- ※ 모든 제출서류는 원본 서류만 인정함
- ※ 학교생활기록부 사본 제출 시 학교장 직인 날인 또는 원본대조필 후 제출하여야 함
- ※ 제출서류는 원서접수 마감일 기준 1개월 이내 발급한 서류여야 함(외국고교 졸업(예정)자 제외)
- ※ 지원자격 적합 여부를 판단하기 위해 추가 서류 제출을 요구할 수 있음
- ※ 대입전형자료 온라인 생성신청 시스템 관련 세부 사항은 별도 안내 예정

7. 동점자 처리기준

우선순위	
· 1순위 : 본교 반영 교과 평균등급 우수자	· 5순위 : 본교 반영 교과 중 영어 교과 평균등급 우수자
· 2순위 : 본교 반영 교과 중 국·수·영 교과 평균등급 우수자	· 6순위 : 본교 반영 교과 중 과학 교과 평균등급 우수자
· 3순위 : 본교 반영 교과 중 국어 교과 평균등급 우수자	· 7순위 : 본교 반영 교과 중 사회 교과 평균등급 우수자
· 4순위 : 본교 반영 교과 중 수학 교과 평균등급 우수자	· 8순위 : 면접 성적 우수자

- ※ 검정고시 출신자와 학생부 반영자가 동점일 경우 학생부 반영자에게 우선순위를 부여함
- ※ 검정고시 출신자간 동점일 경우 국어, 수학, 영어, 한국사 취득점수 순으로 우선순위를 부여함
- ※ 위와 같이 우선순위를 적용하고도 동점자가 발생할 경우 대학입학전형관리위원회에서 결정함

학생부위주(교과) - 학교생활우수자전형(항공서비스)

1. 모집단위 및 모집인원

구분	학부	모집단위	모집인원
고양캠퍼스	인문사회학부	항공서비스학전공	58

2. 지원자격

고교 졸업자(2025년 2월 졸업예정자 포함) 또는 법령에 의하여 동등 이상의 학력이 있다고 인정되는 자

※ 대학수학능력시험 최저학력기준 : 없음

3. 전형방법

가. 전형요소별 반영비율

선발방법	학생부(교과)(실질반영비율)	면접(실질반영비율)	전형총점
일괄합산	50%(51%)	50%(49%)	100%(1,000점)

※ 학생부 교과목 반영방법은 48쪽 학생부반영방법 참고

나. 면접고사 평가기준

평가방법	출제내용	배정비율	준비물 및 유의사항
전공관련 구술평가	전공(진로)에 대한 관심과 열정	50%	<ul style="list-style-type: none"> ■ 수험표(사진부착), 신분증(주민등록증 또는 청소년증 등) 반드시 지참 ■ 복장 : 교복 착용 원칙 ※ 교복이 없는 경우 <ul style="list-style-type: none"> - 남학생 : 흰색 반팔 또는 긴팔 상의, 검정색 긴바지 착용 가능 - 여학생 : 흰색 반팔 또는 긴팔 상의, 하의는 무릎을 가리지 않는 검정색스커트 착용 가능 ■ 머리모양 : 이마를 드러내고 깔끔하게 묶거나 짧은 머리일 경우 이마와 귀가 보이게 함 ■ 고사 중에 휴대폰 및 각종 전자기기 등은 일절 소지할 수 없음 ※ 기타 자세한 사항은 항공서비스학전공 사무실(041-750-6386)에 문의바람
	바른인성 및 가치관	25%	
	종합적 사고력	25%	

4. 선발원칙

가. 학생부(교과)성적과 면접고사 성적을 합산하여 전형총점 석차 순위로 최종 합격자를 선발함

나. 면접고사 결시 수험생은 최종합격자 선발대상에서 제외함

다. 예비합격자는 전형총점 석차 순위로 예비번호를 부여하며, 합격자 발표와 동시에 공고함

라. 검정고시출신자는 본 대학교 성적반영기준으로 학생부(교과)등급을 산정함(※48쪽 학생부반영방법 참고)

5. 전형일정

구분	일정	비고
원서접수	2024. 09. 09.(월) ~ 09. 13.(금)	인터넷접수(진학어플라이)
서류제출	2024. 09. 09.(월) ~ 09. 24.(화)	등기우편 또는 방문접수 (마감일 우편소인 유효/주말, 공휴일 방문접수 불가)
면접 고사	고양창의캠퍼스 2024. 10. 22.(화) ~ 10. 25.(금)	입학정보 홈페이지 공지 (www.joongbu.ac.kr/ipsi)
최종합격자 발표	2024. 11. 06.(수) 이내	

※ 면접고사 일정은 지원자 현황에 따라 변경될 수 있음(입학정보 홈페이지 공지)

6. 제출서류

대상자		제출서류
국내 고교 졸업(예정)자	2017년 2월 졸업자 ~ 2025년 2월 이전 졸업(예정)자	<ul style="list-style-type: none"> ■ 학생부 온라인 제공 동의자 : ■ 제출서류 없음 ■ 학생부 온라인 제공 비동의자 및 비대상교 출신자 : ■ 학교생활기록부 1부
	2016년 2월 이전 졸업자	<ul style="list-style-type: none"> ■ 학교생활기록부 1부 ※ 2005년 2월 졸업자 ~ 2016년 2월 졸업자 중 오프라인이 아닌 온라인으로 제출을 희망하는 경우 '온라인 생성신청 시스템'을 통해 대입전형자료 온라인 제공 신청 가능
검정고시 출신자	검정고시 대입전형자료 온라인 제공 동의자 (2016년 1회차 ~ 2024년 1회차)	■ 제출서류 없음
	검정고시 대입전형자료 온라인 제공 비동의자 (2015년 2회차 이전 및 2024년 2회차)	<ul style="list-style-type: none"> ■ 검정고시 합격증명서 1부 ■ 검정고시 성적증명서 1부
외국계 고교 2025년 2월 이전 졸업(예정)자		<ul style="list-style-type: none"> ■ 성적증명서 1부 ■ 졸업(예정)증명서 1부 ※ 아포스티유확인서 또는 해당국가 영사관에서 영사 확인(학력인정확인)을 받아야 하며, 외국어(영어 제외)로 된 모든 서류는 한국어로 번역·공증하여 원본과 함께 제출하여야 함

- ※ 모든 제출서류는 원본 서류만 인정함
- ※ 학교생활기록부 사본 제출 시 학교장 직인 날인 또는 원본대조필 후 제출하여야 함
- ※ 제출서류는 원서접수 마감일 기준 1개월 이내 발급한 서류여야 함(외국고교 졸업(예정)자 제외)
- ※ 지원자격 적합 여부를 판단하기 위해 추가 서류 제출을 요구할 수 있음
- ※ 대입전형자료 온라인 생성신청 시스템 관련 세부 사항은 별도 안내 예정

7. 동점자 처리기준

우선순위	
· 1순위 : 본교 반영 교과 평균등급 우수자	· 5순위 : 본교 반영 교과 중 영어 교과 평균등급 우수자
· 2순위 : 본교 반영 교과 중 국·수·영 교과 평균등급 우수자	· 6순위 : 본교 반영 교과 중 과학 교과 평균등급 우수자
· 3순위 : 본교 반영 교과 중 국어 교과 평균등급 우수자	· 7순위 : 본교 반영 교과 중 사회 교과 평균등급 우수자
· 4순위 : 본교 반영 교과 중 수학 교과 평균등급 우수자	· 8순위 : 면접 성적 우수자

- ※ 검정고시 출신자와 학생부 반영자가 동점일 경우 학생부 반영자에게 우선순위를 부여함
- ※ 검정고시 출신자간 동점일 경우 국어, 수학, 영어, 한국사 취득점수 순으로 우선순위를 부여함
- ※ 위와 같이 우선순위를 적용하고도 동점자가 발생할 경우 대학입학전형관리위원회에서 결정함

학생부위주(교과) - 학생부우수자전형

1. 모집단위 및 모집인원

구분	학부	모집단위	모집인원	
충청국제캠퍼스	인문사회학부	경찰행정학전공	49	
		경찰법학전공	14	
		경찰경호학전공	22	
	보건의료학부	보건행정학과 보건의료정보관리교육 평가인증	11	
		간호학과 교직 간호교육인증	49	
		물리치료학과	16	
		응급구조학과(신설)	10	
		작업치료학과(신설)	15	
		반려동물사육학전공	12	
		반려동물행동복지학전공	12	
	문화예술체육학부	스포츠재활복지학전공	4	
		스포츠건강관리학전공	4	
	소계			218
고양창의캠퍼스	인문사회학부	공공안전학전공	20	
		경영학전공	25	
		국제통상학전공	25	
		미디어커뮤니케이션학전공	25	
		문헌정보학전공	10	
		항공서비스학전공	20	
	자율설계전공학부(신설)			177
	보건의료학부	반려동물보건학과 동물보건사 양성기관 평가인증	25	
	사범학부	유아교육과	20	
		특수교육과	유아특수교육	12
			초등특수교육	12
			중등특수교육	12
	미래융합공학부	건축학전공	21	
		토목공학전공	23	
		게임소프트웨어전공	20	
		정보보호학전공	23	
		인공지능전공	16	
		전기전자공학전공	26	
		스마트모빌리티공학전공	21	
	문화예술체육학부	사진영상학전공 교직	25	
엔터테인먼트학전공		28		
뷰티·패션비즈니스학전공		10		
소계			596	
합계			814	

- ※ 교직 은 교직과정이 설치된 모집단위로 졸업 후 교원자격증 취득 가능
- ※ 간호교육인증 은 한국간호교육평가원 시행 간호교육인증평가 인증
- ※ 보건의료정보관리교육 평가인증 은 한국보건의료정보관리교육평가원 시행 보건의료정보관리교육 평가인증 (보건의료정보관리사)
- ※ 동물보건사 양성기관 평가인증 은 농림축산식품부 시행 동물보건사 양성기관 평가인증(동물보건사)

2. 지원자격

고교 졸업자(2025년 2월 졸업예정자 포함) 또는 법령에 의하여 동등 이상의 학력이 있다고 인정되는 자

※ 대학수학능력시험 최저학력기준 : 없음

3. 전형방법

선발방법	학생부(교과)	전형총점
일괄합산	100%	100%(1,000점)

※ 학생부 교과목 반영방법은 49쪽 학생부반영방법 참고

4. 선발원칙

가. 학생부(교과) 반영방법에 의한 전형총점 석차 순위로 최종합격자를 선발함

나. 예비합격자는 전형총점 석차 순위로 예비번호를 부여하며, 합격자 발표와 동시에 공고함

다. 검정고시출신자는 본 대학교 성적반영기준으로 학생부(교과)등급을 산정함(※48쪽 학생부반영방법 참고)

5. 전형일정

구분	일정	비고
원서접수	2024. 09. 09.(월) ~ 09. 13.(금)	인터넷접수(진학어플라이)
서류제출	2024. 09. 09.(월) ~ 09. 24.(화)	등기우편 또는 방문접수 (마감일 우편소인 유효/주말, 공휴일 방문접수 불가)
최종합격자 발표	2024. 11. 06.(수) 이내	입학정보 홈페이지 공지 (www.joongbu.ac.kr/ipsi)

6. 제출서류

대상자		제출서류
국내 고교 졸업(예정)자	2017년 2월 졸업자 ~ 2025년 2월 이전 졸업(예정)자	<ul style="list-style-type: none"> ■ 학생부 온라인 제공 동의자 ■ 학생부 온라인 제공 비동의자 및 비대상교 출신자
	2016년 2월 이전 졸업자	<ul style="list-style-type: none"> ■ 제출서류 없음 ■ 학교생활기록부 1부
검정고시 출신자	검정고시 대입전형자료 온라인 제공 동의자 (2016년 1회차 ~ 2024년 1회차)	<ul style="list-style-type: none"> ■ 학교생활기록부 1부 ※ 2005년 2월 졸업자 ~ 2016년 2월 졸업자 중 오프라인이 아닌 온라인으로 제출을 희망하는 경우 '온라인 생성신청 시스템'을 통해 대입전형자료 온라인 제공 신청 가능
	검정고시 대입전형자료 온라인 제공 비동의자 (2015년 2회차 이전 및 2024년 2회차)	<ul style="list-style-type: none"> ■ 제출서류 없음 ■ 검정고시 합격증명서 1부 ■ 검정고시 성적증명서 1부
외국계 고교 2025년 2월 이전 졸업(예정)자		<ul style="list-style-type: none"> ■ 성적증명서 1부 ■ 졸업(예정)증명서 1부 ※ 아포스티유확인서 또는 해당국가 영사관에서 영사 확인(학력인정확인)을 받아야 하며, 외국어(영어 제외)로 된 모든 서류는 한국어로 번역·공증하여 원본과 함께 제출하여야 함

※ 모든 제출서류는 원본 서류만 인정함

※ 학교생활기록부 사본 제출 시 학교장 직인 날인 또는 원본대조필 후 제출하여야 함

※ 제출서류는 원서접수 마감일 기준 1개월 이내 발급한 서류여야 함(외국고교 졸업(예정)자 제외)

※ 지원자격 적합 여부를 판단하기 위해 추가 서류 제출을 요구할 수 있음

※ 대입전형자료 온라인 생성신청 시스템 관련 세부 사항은 별도 안내 예정

7. 동점자 처리기준

우선순위

- | | |
|--------------------------------------|-----------------------------------|
| · 1순위 : 본교 반영 교과 평균등급 우수자 | · 5순위 : 본교 반영 교과 중 영어 교과 평균등급 우수자 |
| · 2순위 : 본교 반영 교과 중 국·수·영 교과 평균등급 우수자 | · 6순위 : 본교 반영 교과 중 과학 교과 평균등급 우수자 |
| · 3순위 : 본교 반영 교과 중 국어 교과 평균등급 우수자 | · 7순위 : 본교 반영 교과 중 사회 교과 평균등급 우수자 |
| · 4순위 : 본교 반영 교과 중 수학 교과 평균등급 우수자 | |

- ※ 검정고시 출신자와 학생부 반영자가 동점일 경우 학생부 반영자에게 우선순위를 부여함
- ※ 검정고시 출신자간 동점일 경우 국어, 수학, 영어, 한국사 취득점수 순으로 우선순위를 부여함
- ※ 위와 같이 우선순위를 적용하고도 동점자가 발생할 경우 대학입학전형관리위원회에서 결정함

학생부위주(교과) - 지역인재 | 전형

1. 모집단위 및 모집인원

구분	학부	모집단위	모집인원
충청국제캠퍼스	인문사회학부	경찰행정학전공	10
		경찰법학전공	5
	보건의료학부	간호학과 교직 간호교육인증	30
		물리치료학과	5
		응급구조학과(신설)	5
		작업치료학과(신설)	5
		반려동물사육학전공	3
		반려동물행동복지학전공	3
소계			66
고양창의캠퍼스	인문사회학부	항공서비스학전공	2
	보건의료학부	반려동물보건학과 동물보건사 양성기관 평가인증	5
	소계		7
합계			73

- ※ 교직 은 교직과정이 설치된 모집단위로 졸업 후 교원자격증 취득 가능
- ※ 간호교육인증 은 한국간호교육평가원 시행 간호교육인증평가 인증
- ※ 동물보건사 양성기관 평가인증 은 농림축산식품부 시행 동물보건사 양성기관 평가인증(동물보건사)

2. 지원자격

고교 졸업자(2025년 2월 졸업예정자 포함)로서 충청권(대전, 충남, 충북, 세종지역)고교에서 입학부터 졸업까지 이수한 자

※ 대학수학능력시험 최저학력기준 : 없음

3. 전형방법

선발방법	학생부(교과)	전형총점
일괄합산	100%	100%(1,000점)

※ 학생부 교과목 반영방법은 49쪽 학생부반영방법 참고

4. 선발원칙

- 가. 학생부(교과) 반영방법에 의한 전형총점 석차 순위로 최종합격자를 선발함
- 나. 예비합격자는 전형총점 석차 순위로 예비번호를 부여하며, 합격자 발표와 동시에 공고함

5. 전형일정

구분	일정	비고
원서접수	2024. 09. 09.(월) ~ 09. 13.(금)	인터넷접수(진학어플라이)
서류제출	2024. 09. 09.(월) ~ 09. 24.(화)	등기우편 또는 방문접수 (마감일 우편소인 유효/주말, 공휴일 방문접수 불가)
최종합격자 발표	2024. 11. 06.(수) 이내	입학정보 홈페이지 공지 (www.joongbu.ac.kr/ipsi)

6. 제출서류

대상자		제출서류
국내 고교 졸업(예정)자	2017년 2월 졸업자 ~ 2025년 2월 이전 졸업(예정)자	<ul style="list-style-type: none"> 학생부 온라인 제공 동의자 ■ 제출서류 없음 학생부 온라인 제공 비동의자 및 비대상교 출신자 ■ 학교생활기록부 1부
	2016년 2월 이전 졸업자	<ul style="list-style-type: none"> ■ 학교생활기록부 1부 ※ 2005년 2월 졸업자 ~ 2016년 2월 졸업자 중 오프라인이 아닌 온라인으로 제출을 희망하는 경우 '온라인 생성신청 시스템'을 통해 대입전형자료 온라인 제공 신청 가능

- ※ 제출서류는 원본을 제출해야 하며, 원서접수 마감일 기준 1개월 이내 발급한 서류여야 함
- ※ 학교생활기록부 사본 제출 시 학교장 직인 날인 또는 원본대조필 후 제출하여야 함
- ※ 대입전형자료 온라인 생성신청 시스템 관련 세부 사항은 별도 안내 예정

7. 동점자 처리기준

우선순위	
· 1순위 : 본교 반영 교과 평균등급 우수자	· 5순위 : 본교 반영 교과 중 영어 교과 평균등급 우수자
· 2순위 : 본교 반영 교과 중 국·수·영 교과 평균등급 우수자	· 6순위 : 본교 반영 교과 중 과학 교과 평균등급 우수자
· 3순위 : 본교 반영 교과 중 국어 교과 평균등급 우수자	· 7순위 : 본교 반영 교과 중 사회 교과 평균등급 우수자
· 4순위 : 본교 반영 교과 중 수학 교과 평균등급 우수자	

※ 위와 같이 우선순위를 적용하고도 동점자가 발생할 경우 대학입학전형관리위원회에서 결정함

학생부위주(교과) - 지역인재 II 전형

1. 모집단위 및 모집인원

구분	학부	모집단위	모집인원
충청국제캠퍼스	보건의료학부	간호학과 교직 간호교육인증	3

※ 교직은 교직과정이 설치된 모집단위로 졸업 후 교원자격증 취득 가능

※ 간호교육인증은 한국간호교육평가원 시행 간호교육인증평가 인증

2. 지원자격

구분	지원자격
공통사항	■ 충청권(대전, 충남, 충북, 세종)고교에서 입학부터 졸업까지 이수한 고교 졸업자(2025년 2월 졸업예정자 포함)로서 아래의 자격 요건 중 하나를 충족하는 자
① 기초생활수급자	■ 「국민기초생활 보장법」 제2조 제1호, 제2호의 규정에 의한 수급(권)자 및 자녀
② 차상위계층차	■ 「국민기초생활 보장법」 제2조 제10호에 따른 차상위계층 중 복지급여(차상위 본인부담경감, 차상위 자활급여, 차상위 장애수당, 차상위 장애인연금부가급여)를 받고 있는 가구 학생 또는 차상위계층 확인서 발급 대상 가구 학생
③ 한부모가족지원대상자	■ 「한부모가족지원법」 제5조 및 제5조의2에 따른 지원대상 가구 학생

※ 대학수학능력시험 최저학력기준 : 없음

3. 전형방법

선발방법	학생부(교과)	전형총점
일괄합산	100%	100%(1,000점)

※ 학생부 교과목 반영방법은 49쪽 학생부반영방법 참고

4. 선발원칙

가. 학생부(교과) 반영방법에 의한 전형총점 석차 순위로 최종합격자를 선발함

나. 예비합격자는 전형총점 석차 순위로 예비번호를 부여하며, 합격자 발표와 동시에 공고함

5. 전형일정

구분	일정	비고
원서접수	2024. 09. 09.(월) ~ 09. 13.(금)	인터넷접수(진학어플라이)
서류제출	2024. 09. 09.(월) ~ 09. 24.(화)	등기우편 또는 방문접수 (마감일 우편소인 유효/주말, 공휴일 방문접수 불가)
최종합격자 발표	2024. 11. 06.(수) 이내	입학정보 홈페이지 공지 (www.joongbu.ac.kr/ipsi)

6. 제출서류

대상자		제출서류	비고
공통서류	국내 고교 졸업(예정)자	<ul style="list-style-type: none"> ■ 고교 생활기록부 1부 	<ul style="list-style-type: none"> ■ 2016년 2월 이전 졸업자 및 온라인 제공 비동의자만 해당 - 온라인 동의자는 제출하지 않음 - 2005년 2월 졸업자 ~ 2016년 2월 졸업자 중 오프라인이 아닌 온라인으로 제출을 희망하는 경우 '온라인 생성신청 시스템'을 통해 대입전형자료 온라인 제공 신청 가능
전형관련 입증서류 (해당되는 지원 자격 1개 선택 제출)	기초생활 수급자	<ul style="list-style-type: none"> ■ 국민기초생활보장 수급자 증명서 1부 	<ul style="list-style-type: none"> ■ 정부24 또는 관할 주민자치센터 발행 ■ 지원자가 수급권자로 기재되도록 발급 ■ 지원자가 대상자가 아닌 경우 (본인기준 가족관계증명서 추가제출) ■ 차상위본인부담경감대상자증명서는 국민건강보험공단 발행
	차상위 계층자	<ul style="list-style-type: none"> ■ 차상위본인부담경감대상자증명서 1부 ■ 차상위계층 확인서 1부 ■ 자활근로자 확인서 1부 ■ 장애수당 대상자 확인서 1부 ■ 장애인연금 대상자 확인서 1부 	
		<ul style="list-style-type: none"> ■ 한부모가족 증명서 1부 	
		한부모가족 지원대상자	

- ※ 모든 제출서류는 원본을 제출해야 하며, 원서접수 마감일 기준 1개월 이내 발급한 서류여야 함
- ※ 학교생활기록부 사본 제출 시 학교장 직인 날인 또는 원본대조필 후 제출하여야 함
- ※ 지원자격 적합 여부를 판단하기 위해 추가 서류 제출을 요구할 수 있음
- ※ 대입전형자료 온라인 생성신청 시스템 관련 세부 사항은 별도 안내 예정

7. 동점자 처리기준

우선순위	
· 1순위 : 본교 반영 교과 평균등급 우수자	· 5순위 : 본교 반영 교과 중 영어 교과 평균등급 우수자
· 2순위 : 본교 반영 교과 중 국·수·영 교과 평균등급 우수자	· 6순위 : 본교 반영 교과 중 과학 교과 평균등급 우수자
· 3순위 : 본교 반영 교과 중 국어 교과 평균등급 우수자	· 7순위 : 본교 반영 교과 중 사회 교과 평균등급 우수자
· 4순위 : 본교 반영 교과 중 수학 교과 평균등급 우수자	

- ※ 위와 같이 우선순위를 적용하고도 동점자가 발생할 경우 대학입학전형관리위원회에서 결정함

학생부위주(교과) - 국가보훈대상자전형

1. 모집단위 및 모집인원

구분	학부	모집단위	모집인원
충청국제캠퍼스	인문사회학부	경찰행정학전공	1
	보건의료학부	물리치료학과	1
	소계		2
고양창의캠퍼스	인문사회학부	경영학전공	1
	미래융합공학부	정보보호학전공	1
		전기전자공학전공	1
	소계		3
합계			5

2. 지원자격

고교 졸업(2025년 2월 졸업예정자 포함)자 혹은 그와 동등한 학력을 갖추었다고 인정되는자로서 아래의 요건을 충족하는 자

[국가보훈기본법] 제3조제2호의 따른 국가보훈대상자로서 국가보훈관계법령에 따른 교육지원대상자 보훈(지)청장이 발급하는 대학입학특별전형 대상자 증명서 발급 가능자

※ 대학수학능력시험 최저학력기준 : 없음

3. 전형방법

선발방법	학생부(교과)	전형총점
일괄합산	100%	100%(1,000점)

※ 학생부 교과목 반영방법은 49쪽 학생부반영방법 참고

4. 선발원칙

가. 학생부(교과) 반영방법에 의한 전형총점 석차 순위로 최종합격자를 선발함

나. 예비합격자는 전형총점 석차 순위로 예비번호를 부여하며, 합격자 발표와 동시에 공고함

다. 검정고시출신자는 본 대학교 성적반영기준으로 학생부(교과)등급을 산정함(※48쪽 학생부반영방법 참고)

5. 전형일정

구분	일정	비고
원서접수	2024. 09. 09.(월) ~ 09. 13.(금)	인터넷접수(진학어플라이)
서류제출	2024. 09. 09.(월) ~ 09. 24.(화)	등기우편 또는 방문접수 (마감일 우편소인 유효/주말, 공휴일 방문접수 불가)
최종합격자 발표	2024. 11. 06.(수) 이내	입학정보 홈페이지 공지 (www.joongbu.ac.kr/ipsi)

6. 제출서류

대상자		제출서류
국내 고교 졸업(예정)자	2017년 2월 졸업자 ~ 2025년 2월 이전 졸업(예정)자	■ 학생부 온라인 제공 동의자 ■ 제출서류 없음 ■ 학생부 온라인 제공 비동의자 및 비대상교 출신자 ■ 학교생활기록부 1부
	2016년 2월 이전 졸업자	■ 학교생활기록부 1부 ※ 2005년 2월 졸업자 ~ 2016년 2월 졸업자 중 오프라인이 아닌 온라인으로 제출을 희망하는 경우 '온라인 생성신청 시스템'을 통해 대입전형자료 온라인 제공 신청 가능
검정고시 출신자	검정고시 대입전형자료 온라인 제공 동의자 (2016년 1회차 ~ 2024년 1회차)	■ 제출서류 없음
	검정고시 대입전형자료 온라인 제공 비동의자 (2015년 2회차 이전 및 2024년 2회차)	■ 검정고시 합격증명서 1부 ■ 검정고시 성적증명서 1부
외국계 고교 2025년 2월 이전 졸업(예정)자		■ 성적증명서 1부 ■ 졸업(예정)증명서 1부 ※ 아포스티유확인서 또는 해당국가 영사관에서 영사 확인(학력인정확인)을 받아야 하며, 외국어(영어 제외)로 된 모든 서류는 한국어로 번역·공증하여 원본과 함께 제출하여야 함

- ※ 모든 제출서류는 원본 서류만 인정함
- ※ 학교생활기록부 사본 제출 시 학교장 직인 날인 또는 원본대조필 후 제출하여야 함
- ※ 제출서류는 원서접수 마감일 기준 1개월 이내 발급한 서류여야 함(외국고교 졸업(예정)자 제외)
- ※ 지원자격 적합 여부를 판단하기 위해 추가 서류 제출을 요구할 수 있음
- ※ 대입전형자료 온라인 생성신청 시스템 관련 세부 사항은 별도 안내 예정

7. 동점자 처리기준

우선순위	
· 1순위 : 본교 반영 교과 평균등급 우수자	· 5순위 : 본교 반영 교과 중 영어 교과 평균등급 우수자
· 2순위 : 본교 반영 교과 중 국·수·영 교과 평균등급 우수자	· 6순위 : 본교 반영 교과 중 과학 교과 평균등급 우수자
· 3순위 : 본교 반영 교과 중 국어 교과 평균등급 우수자	· 7순위 : 본교 반영 교과 중 사회 교과 평균등급 우수자
· 4순위 : 본교 반영 교과 중 수학 교과 평균등급 우수자	

- ※ 검정고시 출신자와 학생부 반영자가 동점일 경우 학생부 반영자에게 우선순위를 부여함
- ※ 검정고시 출신자간 동점일 경우 국어, 수학, 영어, 한국사 취득점수 순으로 우선순위를 부여함
- ※ 위와 같이 우선순위를 적용하고도 동점자가 발생할 경우 대학입학전형관리위원회에서 결정함

학생부위주(교과) - 농어촌학생전형(정원외)

1. 모집단위 및 모집인원

구분	학부	모집단위	모집인원	
충청국제캠퍼스	인문사회학부	경찰행정학전공	(5)이내	
		경찰법학전공	(2)이내	
		경찰경호학전공	(5)이내	
	보건의료학부	보건행정학과 보건의료정보관리교육 평가인증	(1)이내	
		간호학과 교직 간호교육인증	(3)이내	
		물리치료학과	(3)이내	
		반려동물사육학전공	(1)이내	
		반려동물행동복지학전공	(1)이내	
고양창의캠퍼스	인문사회학부	경영학전공	(4)이내	
		국제통상학전공	(4)이내	
		미디어커뮤니케이션학전공	(4)이내	
		문헌정보학전공	(2)이내	
		항공서비스학전공	(5)이내	
	보건의료학부	반려동물보건학과 동물보건사 양성기관 평가인증	(3)이내	
	사범학부	유아교육과	(2)이내	
		특수교육과	중등특수교육	(1)이내
		특수체육교육과	(1)이내	
	미래융합공학부	건축학전공	(4)이내	
		토목공학전공	(4)이내	
		게임소프트웨어전공	(4)이내	
		정보보호학전공	(4)이내	
		인공지능전공	(3)이내	
		전기전자공학전공	(4)이내	
		스마트모빌리티공학전공	(4)이내	
	문화예술체육학부	사진영상학전공 교직	(4)이내	
		엔터테인먼트학전공	(4)이내	
		뷰티·패션비즈니스학전공	(3)이내	
	합계			35 (통합모집)

- ※ 교직은 교직과정이 설치된 모집단위로 졸업 후 교원자격증 취득 가능
- ※ 간호교육인증은 한국간호교육평가원 시행 간호교육인증평가 인증
- ※ 보건의료정보관리교육 평가인증은 한국보건의료정보관리교육평가원 시행 보건의료정보관리교육 평가인증 (보건의료정보관리사)
- ※ 동물보건사 양성기관 평가인증은 농림축산식품부 시행 동물보건사 양성기관 평가인증(동물보건사)

2. 지원자격

구분	지원자격
공통사항	■ 고교 졸업자(2025년 2월 졸업예정자 포함)로서 다음 자격 요건 ①, ② 중 하나를 충족하는 자
① 농어촌 지역 중·고등학교 6년 이수자	■ 중학교 입학일부터 고교 졸업(예정)일까지 농·어촌(읍·면) 또는 도서·벽지 지역의 중·고등학교에서 전 교육과정을 이수(예정)한 졸업(예정)자로서 중·고등학교 재학기간 동안 본인, 부, 모 모두가 농·어촌(읍·면) 또는 도서·벽지 지역에서 실제로 거주한 자
② 농어촌 지역 초·중·고등학교 12년 이수자	■ 초등학교 입학일부터 고교 졸업(예정)일까지 농·어촌(읍·면) 또는 도서·벽지 지역의 초·중·고등학교에서 전 교육과정을 이수(예정)한 졸업(예정)자로서 초·중·고등학교 재학기간 동안 본인이 농어촌(읍·면) 또는 도서·벽지 지역에서 실제로 거주한 자

※ 대학수학능력시험 최저학력기준 : 없음

<p>※ 유의사항</p> <ol style="list-style-type: none"> 1. 농어촌(읍·면) 지역은 「지방자치법」 제3조에 따른 읍·면 지역, 도서·벽지 지역은 「도서·벽지 교육진흥법」 시행규칙 제2조에 따른 도서·벽지 지역을 의미함 2. 초·중·고교 재학기간 중 행정구역 개편 등으로 읍·면이 동으로 변경 또는 도서·벽지 지역이 해제된 경우에는 지원 가능 3. 초·중·고교 재학기간 중 전학을 한 경우 전학 전·후 학교 모두가 읍·면 또는 도서·벽지에 소재하여야 함 4. 농어촌 및 도서·벽지 지역 소재 특수목적고(과학고, 외국어고, 국제고, 예술고, 체육고), 검정고시 출신자는 지원 불가 5. 지원자격은 연속된 연수만을 인정함

3. 전형방법

선발방법	학생부(교과)	전형총점
일괄합산	100%	100%(1,000점)

※ 학생부 교과목 반영방법은 49쪽 학생부반영방법 참고

4. 선발원칙

- 가. 학생부(교과) 반영방법에 의한 전형총점 석차 순위로 최종합격자를 선발함
- 나. 예비합격자는 전형총점 석차 순위로 예비번호를 부여하며, 합격자 발표와 동시에 공고함

5. 전형일정

구분	일정	비고
원서접수	2024. 09. 09.(월) ~ 09. 13.(금)	인터넷접수(진학어플라이)
서류제출	2024. 09. 09.(월) ~ 09. 24.(화)	등기우편 또는 방문접수 (마감일 우편소인 유효/주말, 공휴일 방문접수 불가)
최종합격자 발표	2024. 11. 06.(수) 이내	입학정보 홈페이지 공지 (www.joongbu.ac.kr/ipsi)

6. 제출서류

구분	제출서류	비고	
공동서류	■ 농어촌학생전형 추천서 1부	■ 입학정보 홈페이지 양식 참고	
	■ 고교 생활기록부 1부	■ 2016년 2월 이전 졸업자 및 온라인 제공 비동의자만 해당 - 온라인 동의자는 제출하지 않음 - 2005년 2월 졸업자 ~ 2016년 2월 졸업자 중 오프라인이 아닌 온라인으로 제출을 희망하는 경우 '온라인 생성신청 시스템'을 통해 대입전형자료 온라인 제공 신청 가능	
	■ 중학교 생활기록부 1부	■ 학교장 직인 날인 또는 원본대조필 후 제출	
중·고등학교 6년 이수자	■ 본인기준 가족관계증명서 1부	■ 지원자 본인 기준으로 발급	
	■ 부, 모, 본인기준 주민등록초본 각 1부	■ 지원자 및 부와 모의 주소변동 내역이 기록된 것(전체주소)	
	부모이혼	■ 친부모 혼인관계증명서 1부	■ 읍·면·동 주민센터 또는 대한민국법원 전자가족관계등록시스템에서 발급 가능 (http://efamily.scourt.go.kr)
		■ 지원자 본인기준 기본증명서 1부	
	부모사망	■ 사망한 부(모)의 기본증명서 1부	
	입양	■ 입양관계증명서 1부	
양자	■ 친양자입양관계증명서 1부		
초·중·고등학교 12년 이수자	■ 초등학교 생활기록부 1부	■ 학교장 직인 날인 또는 원본대조필 후 제출	
	■ 본인기준 주민등록초본 1부	■ 지원자의 주소변동 내역이 기록된 것(전체주소)	

- ※ 모든 제출서류는 원본을 제출해야 하며, 원서접수 마감일 기준 1개월 이내 발급한 서류여야 함
- ※ 학교생활기록부 사본 제출 시 학교장 직인 날인 또는 원본대조필 후 제출하여야 함
- ※ 지원자격 적합 여부를 판단하기 위해 추가 서류 제출을 요구할 수 있음
- ※ 대입전형자료 온라인 생성신청 시스템 관련 세부 사항은 별도 안내 예정

<p>※ 입학 후 추가 제출서류(2025년 2월 졸업예정자에 한함)</p> <p>농어촌학생전형의 최종등록자 중 2025년 2월 졸업예정자는 고교 졸업 시까지 지원 자격 요건을 모두 유지하여야 하며, 이를 입증하기 위해 서류를 추가로 제출하여야 함. 미제출 시 입학 이후라도 입학이 취소될 수 있음</p>	
구분	제출서류
중·고등학교 6년 이수자	<ul style="list-style-type: none"> ■ 고교 학교생활기록부 1부 ■ 부·모·지원자의 주민등록표초본 1부 (전체주소)
초·중·고등학교 12년 이수자	<ul style="list-style-type: none"> ■ 고교 학교생활기록부 1부 ■ 지원자의 주민등록표초본 1부(전체주소)
<p>- 발급일자 : 2025. 03. 01.(토) 이후 발급분에 한하며 관련서류 원본을 2025. 03. 14.(금)까지 충청국제캠퍼스 입학과로 반드시 제출하여야 함</p> <p>- 학교생활기록부 사본 제출 시 학교장 직인 날인 또는 원본대조필 후 제출하여야 함</p>	

7. 동점자 처리기준

우선순위	
· 1순위 : 본교 반영 교과 평균등급 우수자	· 5순위 : 본교 반영 교과 중 영어 교과 평균등급 우수자
· 2순위 : 본교 반영 교과 중 국·수·영 교과 평균등급 우수자	· 6순위 : 본교 반영 교과 중 과학 교과 평균등급 우수자
· 3순위 : 본교 반영 교과 중 국어 교과 평균등급 우수자	· 7순위 : 본교 반영 교과 중 사회 교과 평균등급 우수자
· 4순위 : 본교 반영 교과 중 수학 교과 평균등급 우수자	

※ 위와 같이 우선순위를 적용하고도 동점자가 발생할 경우 대학입학전형관리위원회에서 결정함

학생부위주(교과) - 특성화고교졸업자전형(정원외)

1. 모집단위 및 모집인원

구분	학부	모집단위	모집인원
충청국제캠퍼스	인문사회학부	경찰행정학전공	(4)이내
	보건의료학부	물리치료학과	(3)이내
		반려동물사육학전공	(1)이내
		반려동물행동복지학전공	(1)이내
고양창의캠퍼스	인문사회학부	경영학전공	(4)이내
		국제통상학전공	(4)이내
		항공서비스학전공	(5)이내
	보건의료학부	반려동물보건학과 동물보건사 양성기관 평가인증	(3)이내
	미래융합공학부	건축학전공	(3)이내
		토목공학전공	(4)이내
		게임소프트웨어전공	(4)이내
		정보보호학전공	(4)이내
		인공지능전공	(3)이내
		전기전자공학전공	(4)이내
	문화예술체육학부	스마트모빌리티공학전공	(4)이내
		만화애니메이션학전공	(5)이내
사진영상학전공 교직		(4)이내	
합계			18 (통합모집)

※ 교직 은 교직과정이 설치된 모집단위로 졸업 후 교원자격증 취득 가능

※ 동물보건사 양성기관 평가인증 은 농림축산식품부 시행 동물보건사 양성기관 평가인증(동물보건사)

2. 지원자격

가. 고교 졸업자(2025년 2월 졸업예정자 포함)로서 다음 1), 2) 자격 요건 중 하나를 충족하는 자

1) 「초.중등교육법 시행령」 제91조제1항에 따른 전문계 고등학교, 일반계 고등학교의 전문계 학과에서 입학 후 전 교육과정을 이수하고, 본교의 지원 모집단위와 동일한 계열의 기준학과를 졸업한 자

2) 「초.중등교육법 시행령」 제91조제1항에 따른 전문계 고등학교, 일반계 고등학교의 전문계 학과에서 입학 후 전 교육과정을 이수하고, 본교의 지원 모집단위와 관련한 전문교과를 30단위 이상 이수한 자

※ 전문교과 30단위 이상 이수한 자의 동일계열 인정여부는 본 대학 입학전형관리위원회에서 결정함

나. 신입학이 아닌 경우, 특성화고의 1학년 1학기 성적이 있어야 함

다. 검정고시출신자 및 학교생활기록부가 없는 자는 지원할 수 없음

라. 마이스터 고등학교 졸업(예정)자, 특성화(전문계)고등학교 및 일반계(舊 종합)고등학교의 ‘보통과’ 는 지원할 수 없음

※ **대학수학능력시험 최저학력기준 : 없음**

3. 모집단위별 기준 학과

학부	모집단위	동일계열 인정고교 기준학과
인문사회학부	경찰행정학전공	경영사무과, 방송통신과, 사회복지과, 산업안전과, 정보컴퓨터과, 재무회계과
	항공서비스학전공	경영사무과, 관광경영과, 관광레저과, 조리식음료과, 항공과, 미용과, 식품가공과
	경영학전공	경영사무과, 금융과, 관광레저과, 디자인과, 문화콘텐츠과, 유통과, 정보컴퓨터과, 조리식음료과, 재무회계과, 판매과, 섬유과, 의류과, 관광경영과, 경영정보과, 무역정보과, 회계정보과
	국제통상학전공	경영사무과, 금융과, 관광레저과, 디자인과, 문화콘텐츠과, 유통과, 정보컴퓨터과, 조리식음료과, 재무회계과, 판매과, 섬유과, 의류과, 관광경영과, 경영정보과, 무역정보과, 회계정보과
보건의료학부	물리치료학과	미용과, 보건간호과, 사회복지과, 보육과
	반려동물사육학전공	농업과, 동물자원과, 식품가공과, 해양레저과, 해양생산과, 수산양식과, 원예과, 산림자원과, 농업기계과, 농업토목과
	반려동물행동복지학전공	
반려동물보건학과		
미래융합공학부	건축학전공	기계과, 건축시공과, 농업토목과, 디자인과, 조경과, 토목과, 산업안전과, 환경보건과, 금속재료과, 세라믹과, 산업설비과
	토목공학전공	기계과, 건축시공과, 농업토목과, 디자인과, 조경과, 토목과, 산업안전과, 환경보건과, 금속재료과, 세라믹과, 산업설비과
	게임소프트웨어전공	건축시공과, 경영사무과, 기계과, 냉동공조과, 디자인과, 문화콘텐츠과, 방송통신과, 산업설비과, 유통과, 재무회계과, 전기과, 전자과, 정보처리과, 정보컴퓨터과, 판매과, 항공과, 화학공업과, 산업안전과, 항해과, 기관과, 금속재료과, 세라믹과, 자동차과, 조선과, 인쇄출판과, 환경보건과
	정보보호학전공	
	인공지능전공	
	전기전자공학전공	
스마트모빌리티공학전공		
문화예술체육학부	만화애니메이션학전공	디자인과, 문화콘텐츠과, 재무회계과, 판매과, 공예과, 섬유과, 의류과
	사진영상학전공	

※ 상기 동일 계열 기준학과명은 한국대학교육협의회에서 제공하는 특성화고 기준학과 정보에 따라 변경될 수 있음

4. 전형방법

선발방법	학생부(교과)	전형총점
일괄합산	100%	100%(1,000점)

※ 학생부 교과목 반영방법은 49쪽 학생부반영방법 참고

5. 선발원칙

- 가. 학생부(교과) 반영방법에 의한 전형총점 석차 순위로 최종합격자를 선발함
- 나. 예비합격자는 전형총점 석차 순위로 예비번호를 부여하며, 합격자 발표와 동시에 공고함

6. 전형일정

구분	일정	비고
원서접수	2024. 09. 09.(월) ~ 09. 13.(금)	인터넷접수(진학어플라이)
서류제출	2024. 09. 09.(월) ~ 09. 24.(화)	등기우편 또는 방문접수 (마감일 우편소인 유효/주말, 공휴일 방문접수 불가)
최종합격자 발표	2024. 11. 06.(수) 이내	입학정보 홈페이지 공지 (www.joongbu.ac.kr/ipsi)

7. 제출서류

대상자		제출서류
특성화고교 졸업(예정)자	2017년 2월 졸업자 ~ 2025년 2월 이전 졸업(예정)자	학생부 온라인 제공 동의자 ■ 제출서류 없음
		학생부 온라인 제공 비동의자 및 비대상교 출신자 ■ 학교생활기록부 1부
	2016년 2월 이전 졸업자	■ 학교생활기록부 1부 ※ 2005년 2월 졸업자 ~ 2016년 2월 졸업자 중 오프라인이 아닌 온라인으로 제출을 희망하는 경우 '온라인 생성신청 시스템'을 통해 대입전형자료 온라인 제공 신청 가능
공통서류		■ 특성화고교 기준학과 인정서 1부 ※ 입학정보 홈페이지 양식 참고

- ※ 제출서류는 원본을 제출해야 하며, 원서접수 마감일 기준 1개월 이내 발급한 서류여야 함
- ※ 학교생활기록부 사본 제출 시 학교장 직인 날인 또는 원본대조필 후 제출하여야 함
- ※ 지원자격 적합 여부를 판단하기 위해 추가 서류 제출을 요구할 수 있음
- ※ 대입전형자료 온라인 생성신청 시스템 관련 세부 사항은 별도 안내 예정

8. 동점자 처리기준

우선순위	
· 1순위 : 본교 반영 교과 평균등급 우수자	· 5순위 : 본교 반영 교과 중 영어 교과 평균등급 우수자
· 2순위 : 본교 반영 교과 중 국·수·영 교과 평균등급 우수자	· 6순위 : 본교 반영 교과 중 과학 교과 평균등급 우수자
· 3순위 : 본교 반영 교과 중 국어 교과 평균등급 우수자	· 7순위 : 본교 반영 교과 중 사회 교과 평균등급 우수자
· 4순위 : 본교 반영 교과 중 수학 교과 평균등급 우수자	

- ※ 위와 같이 우선순위를 적용하고도 동점자가 발생할 경우 대학입학전형관리위원회에서 결정함

학생부위주(교과) - 기초생활수급자 및 차상위계층자, 한부모가족지원대상자전형(정원외)

1. 모집단위 및 모집인원

구분	학부	모집단위	모집인원	
충청국제캠퍼스	인문사회학부	경찰행정학전공	(5)이내	
		경찰법학전공	(2)이내	
		경찰경호학전공	(5)이내	
	보건의료학부	보건행정학과 보건의료정보관리교육 평가인증	(1)이내	
		간호학과 교직 간호교육인증	(3)이내	
		물리치료학과	(3)이내	
반려동물사육학전공		(1)이내		
	반려동물행동복지학전공	(1)이내		
고양창의캠퍼스	인문사회학부	경영학전공	(4)이내	
		국제통상학전공	(4)이내	
		미디어커뮤니케이션학전공	(4)이내	
		문헌정보학전공	(2)이내	
		항공서비스학전공	(5)이내	
	보건의료학부	반려동물보건학과 동물보건사 양성기관 평가인증	(3)이내	
	사범학부	특수교육과	유아특수교육	(1)이내
			초등특수교육	(1)이내
	미래융합공학부	건축학전공	(4)이내	
		토목공학전공	(4)이내	
		게임소프트웨어전공	(4)이내	
		정보보호학전공	(4)이내	
		인공지능전공	(3)이내	
		전기전자공학전공	(4)이내	
		스마트모빌리티공학전공	(4)이내	
	문화예술체육학부	사진영상학전공 교직	(4)이내	
엔터테인먼트학전공		(4)이내		
뷰티·패션비즈니스학전공		(3)이내		
합계			37 (통합모집)	

- ※ 교직 은 교직과정이 설치된 모집단위로 졸업 후 교원자격증 취득 가능
- ※ 간호교육인증 은 한국간호교육평가원 시행 간호교육인증평가 인증
- ※ 보건의료정보관리교육 평가인증 은 한국보건의료정보관리교육평가원 시행 보건의료정보관리교육 평가인증 (보건의료정보관리사)
- ※ 동물보건사 양성기관 평가인증 은 농림축산식품부 시행 동물보건사 양성기관 평가인증(동물보건사)

2. 지원자격

구분	지원자격
공통사항	<ul style="list-style-type: none"> 고교 졸업자(2025년 2월 졸업예정자 포함) 또는 법령에 의하여 동등 이상의 학력이 있다고 인정되는 자로서 다음 자격 요건 ①, ②, ③ 중 하나를 충족하는 자
①기초생활수급자	<ul style="list-style-type: none"> 「국민기초생활보장법」 제2조 제1호, 제2호의 규정에 의한 수급(권)자 및 자녀
②차상위계층차	<ul style="list-style-type: none"> 「국민기초생활보장법」 제2조 제10호에 따른 차상위계층 중 복지급여(차상위 본인부담경감, 차상위 자활급여, 차상위 장애수당, 차상위 장애인연금부가급여)를 받고 있는 가구 학생 또는 차상위계층 확인서 발급 대상 가구 학생
③한부모가족지원대상자	<ul style="list-style-type: none"> 「한부모가족지원법」 제5조 및 제5조의2에 따른 지원대상 가구 학생

※ 대학수학능력시험 최저학력기준 : 없음

3. 전형방법

선발방법	학생부(교과)	전형총점
일괄합산	100%	100%(1,000점)

※ 학생부 교과목 반영방법은 49쪽 학생부반영방법 참고

4. 선발원칙

- 가. 학생부(교과) 반영방법에 의한 전형총점 석차 순위로 최종합격자를 선발함
- 나. 예비합격자는 전형총점 석차 순위로 예비번호를 부여하며, 합격자 발표와 동시에 공고함
- 다. 검정고시출신자는 본 대학교 성적반영기준으로 학생부(교과)등급을 산정함(※48쪽 학생부반영방법 참고)

5. 전형일정

구분	일정	비고
원서접수	2024. 09. 09.(월) ~ 09. 13.(금)	인터넷접수(진학어플라이)
서류제출	2024. 09. 09.(월) ~ 09. 24.(화)	등기우편 또는 방문접수 (마감일 우편소인 유효/주말, 공휴일 방문접수 불가)
최종합격자 발표	2024. 11. 06.(수) 이내	입학정보 홈페이지 공지 (www.joongbu.ac.kr/ipsi)

6. 제출서류

대상자		제출서류	비고
공통서류	국내 고교 졸업(예정)자	■ 고교 생활기록부 1부	<ul style="list-style-type: none"> ■ 2016년 2월 이전 졸업자 및 온라인 제공 비동의자만 해당 - 온라인 동의자는 제출하지 않음 - 2005년 2월 졸업자 ~ 2016년 2월 졸업자 중 오프라인이 아닌 온라인으로 제출을 희망하는 경우 '온라인 생성신청 시스템'을 통해 대입전형자료 온라인 제공 신청 가능
	검정고시 출신자	<ul style="list-style-type: none"> ■ 검정고시 합격증명서 1부 ■ 검정고시 성적증명서 1부 	<ul style="list-style-type: none"> ■ 2015년 2회차 이전 및 2024년 2회차 합격자, 온라인 제공 비동의자만 해당 - 온라인 동의자는 제출하지 않음
	외국계 고교 출신자	<ul style="list-style-type: none"> ■ 고교 성적증명서 1부 ■ 고교 졸업(예정)증명서 1부 	<ul style="list-style-type: none"> ■ 아포스티유확인서 또는 해당국가 영사관에서 영사 확인(학력인정확인)을 받아야 하며, 외국어(영어 제외)로 된 모든 서류는 한국어로 번역·공증하여 원본과 함께 제출하여야 함
전형관련 입증서류 (해당되는 지원 자격 1개 선택 제출)	기초생활 수급자	■ 국민기초생활보장 수급자 증명서 1부	<ul style="list-style-type: none"> ■ 정부24 또는 관할 주민자치센터 발행 ■ 지원자가 수급권자로 기재되도록 발급 ■ 지원자가 대상자가 아닌 경우 (본인기준 가족관계증명서 추가제출) ■ 차상위본인부담경감대상자증명서는 국민건강보험공단 발행
	차상위 계층자	■ 차상위본인부담경감대상자증명서 1부	
		■ 차상위계층 확인서 1부	
		■ 자활근로자 확인서 1부	
		■ 장애수당 대상자 확인서 1부	
■ 장애인연금 대상자 확인서 1부			
한부모가족 지원대상자	■ 한부모가족 증명서 1부		

- ※ 모든 제출서류는 원본 서류만 인정함
- ※ 학교생활기록부 사본 제출 시 학교장 직인 날인 또는 원본대조필 후 제출하여야 함
- ※ 제출서류는 원서접수 마감일 기준 1개월 이내 발급한 서류여야 함 (외국고교 졸업(예정)자 성적증명서, 졸업(예정)증명서는 제외)
- ※ 지원자격 적합 여부를 판단하기 위해 추가 서류 제출을 요구할 수 있음
- ※ 대입전형자료 온라인 생성신청 시스템 관련 세부 사항은 별도 안내 예정

7. 동점자 처리기준

우선순위	
· 1순위 : 본교 반영 교과 평균등급 우수자	· 5순위 : 본교 반영 교과 중 영어 교과 평균등급 우수자
· 2순위 : 본교 반영 교과 중 국·수·영 교과 평균등급 우수자	· 6순위 : 본교 반영 교과 중 과학 교과 평균등급 우수자
· 3순위 : 본교 반영 교과 중 국어 교과 평균등급 우수자	· 7순위 : 본교 반영 교과 중 사회 교과 평균등급 우수자
· 4순위 : 본교 반영 교과 중 수학 교과 평균등급 우수자	

- ※ 검정고시 출신자와 학생부 반영자가 동점일 경우 학생부 반영자에게 우선순위를 부여함
- ※ 검정고시 출신자간 동점일 경우 국어, 수학, 영어, 한국사 취득점수 순으로 우선순위를 부여함
- ※ 위와 같이 우선순위를 적용하고도 동점자가 발생할 경우 대학입학전형관리위원회에서 결정함

학생부위주(교과) - 특수교육대상자전형(정원외)

1. 모집단위 및 모집인원

구분	학부	모집단위	모집인원	
고양창의캠퍼스	인문사회학부	경영학전공	(3)이내	
		국제통상학전공	(3)이내	
		미디어커뮤니케이션학전공	(3)이내	
	사범학부	유아교육과	(1)이내	
		특수교육과	유아특수교육	(1)이내
			초등특수교육	(1)이내
			중등특수교육	(1)이내
	미래융합공학부	건축학전공	(3)이내	
		토목공학전공	(3)이내	
		게임소프트웨어전공	(3)이내	
		정보보호학전공	(3)이내	
		인공지능전공	(3)이내	
		전기전자공학전공	(3)이내	
		스마트모빌리티공학전공	(3)이내	
	문화예술체육학부	사진영상학전공 교직	(3)이내	
		엔터테인먼트학전공	(3)이내	
		뷰티·패션비즈니스학전공	(3)이내	
	합계			3 (통합모집)

※ 교직 은 교직과정이 설치된 모집단위로 졸업 후 교원자격증 취득 가능

2. 지원자격

고교 졸업자(2025년 2월 졸업 예정자 포함) 혹은 그와 동등한 학력이 있다고 인정받은 자로서 아래의 요건을 충족하는 자

「장애인복지법」 제32조에 의한 장애인으로 시·군·구청에 등록되어 있는 자로서 「장애인 등에 대한 특수교육법」 제15조 및 동법시행령 제10조의 선정기준에 의한 자

※ 대학수학능력시험 최저학력기준 : 없음

3. 전형방법

선발방법	학생부(교과)	전형총점
일괄합산	100%	100%(1,000점)

※ 학생부 교과목 반영방법은 49쪽 학생부반영방법 참고

4. 선발원칙

- 가. 학생부(교과) 반영방법에 의한 전형총점 석차 순위로 최종합격자를 선발함
- 나. 예비합격자는 전형총점 석차 순위로 예비번호를 부여하며, 합격자 발표와 동시에 공고함
- 다. 검정고시출신자는 본 대학교 성적반영기준으로 학생부(교과)등급을 산정함(※48쪽 학생부반영방법 참고)

5. 전형일정

구분	일정	비고
원서접수	2024. 09. 09.(월) ~ 09. 13.(금)	인터넷접수(진학어플라이)
서류제출	2024. 09. 09.(월) ~ 09. 24.(화)	등기우편 또는 방문접수 (마감일 우편소인 유효/주말, 공휴일 방문접수 불가)
최종합격자 발표	2024. 11. 06.(수) 이내	입학정보 홈페이지 공지 (www.joongbu.ac.kr/ipsi)

6. 제출서류

대상자		제출서류	비고
공통서류	국내 고교 졸업(예정)자	■ 고교 생활기록부 1부	<ul style="list-style-type: none"> ■ 2016년 2월 이전 졸업자 및 온라인 제공 비동의자만 해당 - 온라인 동의자는 제출하지 않음 - 2005년 2월 졸업자 ~ 2016년 2월 졸업자 중 오프라인이 아닌 온라인으로 제출을 희망하는 경우 '온라인 생성신청 시스템'을 통해 대입전형자료 온라인 제공 신청 가능
	검정고시 합격자	<ul style="list-style-type: none"> ■ 검정고시 합격증명서 1부 ■ 검정고시 성적증명서 1부 	<ul style="list-style-type: none"> ■ 2015년 2회차 이전 및 2024년 2회차 합격자, 온라인 제공 비동의자만 해당 - 온라인 동의자는 제출하지 않음
	외국계 고교 출신자	<ul style="list-style-type: none"> ■ 고교 성적증명서 1부 ■ 고교 졸업(예정)증명서 1부 	<ul style="list-style-type: none"> ■ 아포스티유확인서 또는 해당국가 영사관에서 영사확인(학력인정확인)을 받아야 하며, 외국어(영어 제외)로 된 모든 서류는 한국어로 번역·공증하여 원본과 함께 제출하여야 함
전형관련 입증서류		<ul style="list-style-type: none"> ■ 특수교육대상자 확인서 1부 ■ 장애인증명서 1부 ■ 장애인등록증 1부 	<ul style="list-style-type: none"> ■ 입학정보 홈페이지 양식 참고 ■ 관할 주민자치센터 발행

- ※ 모든 제출서류는 원본 서류만 인정함
- ※ 학교생활기록부 사본 제출 시 학교장 직인 날인 또는 원본대조필 후 제출하여야 함
- ※ 제출서류는 원서접수 마감일 기준 1개월 이내 발급한 서류여야 함(외국고교 졸업(예정)자 성적증명서, 졸업(예정)증명서는 제외)
- ※ 지원자격 적합 여부를 판단하기 위해 추가 서류 제출을 요구할 수 있음
- ※ 대입전형자료 온라인 생성신청 시스템 관련 세부 사항은 별도 안내 예정

7. 동점자 처리기준

우선순위	
· 1순위 : 본교 반영 교과 평균등급 우수자	· 5순위 : 본교 반영 교과 중 영어 교과 평균등급 우수자
· 2순위 : 본교 반영 교과 중 국·수·영 교과 평균등급 우수자	· 6순위 : 본교 반영 교과 중 과학 교과 평균등급 우수자
· 3순위 : 본교 반영 교과 중 국어 교과 평균등급 우수자	· 7순위 : 본교 반영 교과 중 사회 교과 평균등급 우수자
· 4순위 : 본교 반영 교과 중 수학 교과 평균등급 우수자	

※ 위와 같이 우선순위를 적용하고도 동점자가 발생할 경우 대학입학전형관리위원회에서 결정함

실기/실적위주 - 실기우수자전형

1. 모집단위 및 모집인원

구분	학부	모집단위	모집인원	
충청국제캠퍼스	인문사회학부	경찰경호학전공	25	
	문화예술체육학부	스포츠재활복지학전공	10	
		스포츠건강관리학전공	10	
	소계			45
고양창의캠퍼스	사범학부	특수체육교육과	18	
	문화예술체육학부	산업디자인학전공	36	
		만화애니메이션학전공	54	
		사진영상학전공 교직	15	
		연극영화학전공	연출/제작/기획	26
			연기	24
		실용음악학전공	기악/음향	18
	작곡		6	
		보컬	13	
	소계			210
합계			255	

※ 교직은 교직과정이 설치된 모집단위로 졸업 후 교원자격증 취득 가능

2. 지원자격

고교 졸업자(2025년 2월 졸업예정자 포함) 또는 법령에 의하여 동등 이상의 학력이 있다고 인정되는 자

※ 대학수학능력시험 최저학력기준 : 없음

3. 전형방법

가. 전형요소별 반영비율

선발방법	학생부(교과)(실질반영비율)	실기(실질반영비율)	전형총점
일괄합산	30%(33.3%)	70%(66.7%)	100%(1,000점)

※ 학생부 교과목 반영방법은 49쪽 학생부반영방법 참고

나. 실기고사

1) 경찰경호학전공

종목(택1)	실기고사내용	준비물
태권도	<ul style="list-style-type: none"> ■ 기본기술 및 응용기술 : 주먹지르기, 발차기 ■ 품새 : 지정품새(고려형), 자유품새 또는 시범 발차기 	■ 태권도복, 태권도화
유도	<ul style="list-style-type: none"> ■ 기본기술 및 응용기술 : 기본낙법, 응용낙법, 메치기 	■ 유도복
합기도	<ul style="list-style-type: none"> ■ 기본기술 및 응용기술 : 기본낙법, 발차기, 덤블링, 핸드스프링 등 체조 	■ 합기도복
검도	<ul style="list-style-type: none"> ■ 기본기술 및 응용기술 : 칼차기, 발놀림, 후리기 및 공간치기 	■ 검도복, 호구, 죽도
용무도	<ul style="list-style-type: none"> ■ 기본기술 및 응용기술 : 기본자세, 손기술, 발기술 	■ 용무도복
특공무술	<ul style="list-style-type: none"> ■ 기본기술 및 응용기술 : 기본낙법, 발차기, 덤블링, 핸드스프링 등 체조 	■ 특공무술도복
공수도	<ul style="list-style-type: none"> ■ 기본기술 및 응용기술 : 기본연습, 이동연습, 카타(형) 	■ 공수도복
복싱	<ul style="list-style-type: none"> ■ 기본기술 및 응용기술 : 풋워크 및 가드, 공격기술, 방어기술 	■ 권투복, 권투장갑
유의사항	<ul style="list-style-type: none"> ■ 수험표(사진부착), 신분증(주민등록증 또는 청소년증 등) 반드시 지참 ■ 성명, 학교명 및 체육관명이 부착된 도복(복장) 착용 시 실기고사에 참가할 수 없음 (단, 테이프 등으로 블라인드 처리 시 착용 가능) ■ 실기고사 시 보호장구는 반드시 착용하여 부상에 대비하여야 하며, 부상 시 책임은 본인에게 있음 ※ 기타 자세한 사항은 경찰경호학전공 사무실(041-750-6412)에 문의바람 	

2) 스포츠재활복지학전공, 스포츠건강관리학전공, 특수체육교육과

가) 종목별 등급 기준표

종목		등급								
		1	2	3	4	5	6	7	8	9
10m왕복달리기 (2회 40m) (단위 : 초)	남	9.00 이하	9.30 ~ 9.01	9.60 ~ 9.31	9.90 ~ 9.61	10.20 ~ 9.91	10.50 ~ 10.21	10.80 ~ 10.51	11.10 ~ 10.81	11.11 이상
	여	9.70 이하	10.00 ~ 9.71	10.30 ~ 10.01	10.60 ~ 10.31	10.90 ~ 10.61	11.20 ~ 10.91	11.50 ~ 11.21	11.80 ~ 11.51	11.81 이상
제자리 높이뛰기 (췌전트 점프) (단위 : cm)	남	75 이상	74 ~ 70	69 ~ 65	64 ~ 60	59 ~ 55	54 ~ 50	49 ~ 45	44 ~ 40	39 이하
	여	55 이상	54 ~ 50	49 ~ 45	44 ~ 40	39 ~ 35	34 ~ 30	29 ~ 25	24 ~ 20	19 이하
윗몸일으키기 (1분) (단위 : 회)	남	70 이상	69 ~ 65	64 ~ 60	59 ~ 55	54 ~ 50	49 ~ 45	44 ~ 40	39 ~ 35	34 이하
	여	60 이상	59 ~ 55	54 ~ 50	49 ~ 45	44 ~ 40	39 ~ 35	34 ~ 30	29 ~ 25	24 이하
준비물 및 유의사항		<ul style="list-style-type: none"> ■ 운동복, 운동화 지참(스파이크는 불가) ■ 수험표(사진부착), 신분증(주민등록증 또는 청소년증 등) 반드시 지참 ※ 기타 자세한 사항은 지원 전공(학과) 사무실에 문의 바람 <p>스포츠재활복지학전공 : 041-750-6419, 스포츠건강관리학전공 : 041-750-6377, 특수체육교육과 : 031-8075-1250</p>								

나) 종목별 실시방법

종목	실시방법
10m왕복달리기	<ul style="list-style-type: none"> ■출발준비는 부저로 신호하며, 센서 통과시점부터 시간 측정한다. ■출발 후 전방 10m 바닥의 버튼을 터치하고 되돌아와 출발선 바닥의 버튼을 터치하고, 이를 다시 반복하되 마지막은 결승선을 통과하여야 한다. ■바닥의 버튼 터치 시 반대편 손이 지면에 닿아서는 안된다. ■측정은 1회 실시한다. (단, 측정 중 파울을 받을 경우 위원들의 합의를 통해 1회 추가 기회를 부여 할 수 있음) 최종 파울시에는 최저점을 적용한다.
제자리 높이뛰기 (써전트 점프)	<ul style="list-style-type: none"> ■점프에 유리한 손을 사용할 수 있으며, 측정판을 터치하여 높이를 측정한다. ■준비 및 착지 시 양발 모두 라인(70cm×70cm)내에 위치해 있어야 한다. ■측정은 2회 실시하며, 최고점을 기록한다. ■파울범위 <ul style="list-style-type: none"> - 점프 전 두발이 지면으로부터 떨어질 경우 - 측정기구를 찍지 못한 경우 - 착지 시 발이 준비라인에서 벗어날 경우(선을 밟는 것 포함) ■1회 파울은 1회 시도로 간주하며, 2회 파울 시 최저점을 부여한다.
윗몸일으키기	<ul style="list-style-type: none"> ■측정대 위에 앉은 후 발 고정대에 발을 고정한다. ■윗몸일으키기 횟수는 양손을 각지 겨 뒷머리에 붙인 상태로 매트에 대고 누운 자세에서 윗몸을 일으켜 양 팔꿈치를 무릎에 대는 동작을 1회로 한다. ■위의 동작을 1분동안 반복하여 그 총 횟수를 기록한다. ■파울범위 : 파울동작이 나오면 그 횟수는 최종 횟수에서 제외한다. <ul style="list-style-type: none"> - 배치기 : 뒤로 누울 때 엉덩이를 들었다가 내리면서 그 반동을 이용하여 윗몸을 일으키는 경우 - 팔치기 : 뒤로 누울 때 팔을 과도하게 젖혀 팔꿈치가 측정대 밑으로 내려가게 한 후 그 반동으로 윗몸을 일으키는 경우 - 각지 : 측정 중 손의 각지를 느슨하게 하는 행위, 손가락이 빠지는 경우, 손의 위치를 머리 위로 가져오는 행위

3) 산업디자인학전공

종목(택1)	실기고사내용	준비물
기초디자인 발상과 표현	<ul style="list-style-type: none"> ■표현방법 및 재료 자유선택 (4절지 기준, 주제는 고사 당일 제시) ■제한시간 4시간 	<ul style="list-style-type: none"> ■수채화, 색연필, 아크릴, 포스터칼라 등 자유선택 (※ 캔트지 4절지는 본교에서 제공)
유의사항	<ul style="list-style-type: none"> ■수험표(사진부착), 신분증(주민등록증 또는 청소년증 등) 반드시 지참 ※ 기타 자세한 사항은 산업디자인학전공 사무실(031-8075-1533)에 문의바람 	

4) 만화애니메이션학전공

종목(택1)	실기고사내용	준비물
상황표현 스토리만화	<ul style="list-style-type: none"> ■표현방법 및 재료 자유선택 (4절지 기준, 주제는 고사 당일 제시) ■제한시간 4시간 	<ul style="list-style-type: none"> ■수채화, 색연필, 아크릴, 포스터칼라 등 자유선택 (※ 캔트지 4절지는 본교에서 제공)
유의사항	<ul style="list-style-type: none"> ■수험표(사진부착), 신분증(주민등록증 또는 청소년증 등) 반드시 지참 ※ 기타 자세한 사항은 만화애니메이션학전공 사무실(031-8075-1251)에 문의바람 	

5) 사진영상학전공

종목(택1)	실기고사내용	준비물
사진	<ul style="list-style-type: none"> ■ 포트폴리오 작품평가 및 질의응답 	<ul style="list-style-type: none"> ■ 자작 사진(8x10인치) 10매와 그 사진이 포함된 밀착물 5매 제출 ※ 자작 사진 1매는 실기고사 후 제출하며 반환하지 않음 ※ 밀착물 미지참 시 감점처리함
영상		<ul style="list-style-type: none"> ■ 자작 영상 1점(시간 2분 제한, USB 제출) ※ 자작 영상은 실기고사 시 제출하며 반환하지 않음
유의사항	<ul style="list-style-type: none"> ■ 수험표(사진부착), 신분증(주민등록증 또는 청소년증 등) 반드시 지참 ※ 기타 자세한 사항은 사진영상학전공 사무실(031-8075-1243)에 문의바람 	

6) 연극영화학전공

종목(택1)	실기고사내용	준비물
연극 연출/기획	<ul style="list-style-type: none"> ■ 지정문제(3분 이내) : 시험 당일 배부된 문제에 관해 구술 발표 ■ 질의응답(2분 이내) : 전공 관련 기초지식 	<ul style="list-style-type: none"> ■ 포트폴리오는 접수하지 않음
영화 연출/제작		
연기	<ul style="list-style-type: none"> ■ 지정대사(1분 이내) : 시험 당일 배부된 대사 연기 ■ 자유연기(1분 이내) : 수험생 각자 준비 (뮤지컬연기로 발표 가능) ■ 질의응답(1분 이내) : 전공 관련 기초지식 	<ul style="list-style-type: none"> ■ 소품 사용 가능(칼, 인화성 물질 등 위험하거나 혐오스러운 물품 금지) ■ MR은 USB로 당일 제출(재생 오류 발생 시 무반주로 진행)
유의사항	<ul style="list-style-type: none"> ■ 수험표(사진부착), 신분증(주민등록증 또는 청소년증 등) 반드시 지참 ※ 기타 자세한 사항은 연극영화학전공 사무실(031-8075-1244)에 문의바람 	

7) 실용음악학전공

종목(택1)	세부종목	실기고사내용	준비물
기악/음향	기악	<ul style="list-style-type: none"> ■ 자유곡 1곡(암보로 연주) ■ 필요한 경우 다른 장르의 악곡연주를 요구할 수 있음 (악기 : 피아노, 기타, 베이스, 드럼, 관현악기) 	<ul style="list-style-type: none"> ■ 반주자(2인 제한) 또는 MR을 USB로 제출 ■ 연주악보 5부 제출
	음향	<ul style="list-style-type: none"> ■ 자유곡 1곡 (암보로 연주해야 하며, 보컬을 포함 어떤 종류의 악기도 가능함) ■ 구술테스트(음향의 기술적 지식) 	
작곡	싱어송라이터	<ul style="list-style-type: none"> ■ 자작곡 1곡 노래하며 연주(MR 및 반주 가능) ■ 기초악전에 대한 질의응답 	<ul style="list-style-type: none"> ■ 자작곡 포트폴리오 5부 제출
	프로듀서	<ul style="list-style-type: none"> ■ 자작곡 1곡 악기 연주 또는 자작곡 음원 제출 ■ 기초악전에 대한 질의응답 	<ul style="list-style-type: none"> ■ 자작곡 포트폴리오 및 연주곡 악보 5부 제출 ■ 음원제출자는 MP3 파일 추가 제출
보컬		<ul style="list-style-type: none"> ■ 자유곡 1곡(암보로 연주) ■ 필요한 경우 다른장르의 악곡을 요구할 수 있음 	<ul style="list-style-type: none"> ■ 반주자(2인 제한) 또는 MR을 USB로 제출 ■ 연주악보 5부 제출
유의사항	<ul style="list-style-type: none"> ■ 수험표(사진부착), 신분증(주민등록증 또는 청소년증 등) 반드시 지참 ■ 종목별 준비물(MR)은 오디오 파일로 준비 ※ 기타 자세한 사항은 실용음악학전공 사무실(031-8075-1245)에 문의바람 		

4. 선발원칙

- 가. 학생부(교과)반영방법에 의한 성적 및 실기고사 성적을 합산하여 전형총점 석차 순위로 최종합격자를 선발함
나. 실기고사 결시 수험생은 최종합격자 선발대상에서 제외함
- 다. 예비합격자는 전형총점 석차 순위로 예비번호를 부여하며, 합격자 발표와 동시에 공고함
- 라. 검정고시출신자는 본 대학교 성적반영기준으로 학생부(교과)등급을 산정함(※48쪽 학생부반영방법 참고)

5. 전형일정

구분		일정		비고
원서접수		2024. 09. 09.(월) ~ 09. 13.(금)		인터넷접수(진학어플라이)
서류제출		2024. 09. 09.(월) ~ 09. 24.(화)		등기우편 또는 방문접수 (마감일 우편소인 유효/주말, 공휴일 방문접수 불가)
실기 고사	충청 국제 캠퍼스	경찰경호학전공	2024. 10. 16.(수)	고사장 및 시간은 입학정보 홈페이지 공지 (www.joongbu.ac.kr/ipsi)
		스포츠재활복지학전공		
		스포츠건강관리학전공		
	고양 창의 캠퍼스	특수체육교육과	2024. 10. 26.(토) ~ 10. 27.(일)	
		산업디자인학전공	2024. 10. 23.(수)	
		만화애니메이션학전공		
		사진영상학전공	2024. 10. 25.(금)	
연극영화학전공	2024. 10. 22.(화)			
실용음악학전공	~ 10. 25.(금)			
최종합격자 발표		2024. 11. 06.(수) 이내		

※ 실기고사 일정은 지원자 현황에 따라 변경될 수 있음(입학정보 홈페이지 및 개별 공지)

6. 제출서류

대상자		제출서류
국내 고교 졸업(예정)자	2017년 2월 졸업자 ~ 2025년 2월 이전 졸업(예정)자	<ul style="list-style-type: none"> ■ 학생부 온라인 제공 동의자 ■ 제출서류 없음 ■ 학생부 온라인 제공 비동의자 및 비대상교 출신자 ■ 학교생활기록부 1부
	2016년 2월 이전 졸업자	<ul style="list-style-type: none"> ■ 학교생활기록부 1부 ※ 2005년 2월 졸업자 ~ 2016년 2월 졸업자 중 오프라인이 아닌 온라인으로 제출을 희망하는 경우 '온라인 생성신청 시스템'을 통해 대입전형자료 온라인 제공 신청 가능
검정고시 출신자	검정고시 대입전형자료 온라인 제공 동의자 (2016년 1회차 ~ 2024년 1회차)	■ 제출서류 없음
	검정고시 대입전형자료 온라인 제공 비동의자 (2015년 2회차 이전 및 2024년 2회차)	<ul style="list-style-type: none"> ■ 검정고시 합격증명서 1부 ■ 검정고시 성적증명서 1부
외국계 고교 2025년 2월 이전 졸업(예정)자		<ul style="list-style-type: none"> ■ 성적증명서 1부 ■ 졸업(예정)증명서 1부 ※ 아포스티유확인서 또는 해당국가 영사관에서 영사 확인(학력인정확인)을 받아야 하며, 외국어(영어 제외)로 된 모든 서류는 한국어로 번역·공증하여 원본과 함께 제출하여야 함

- ※ 모든 제출서류는 원본 서류만 인정함
- ※ 학교생활기록부 사본 제출 시 학교장 직인 날인 또는 원본대조필 후 제출하여야 함
- ※ 제출서류는 원서접수 마감일 기준 1개월 이내 발급한 서류여야 함(외국고교 졸업(예정)자 제외)
- ※ 지원자격 적합 여부를 판단하기 위해 추가 서류 제출을 요구할 수 있음
- ※ 대입전형자료 온라인 생성신청 시스템 관련 세부 사항은 별도 안내 예정

7. 동점자 처리기준

우선순위

- | | |
|--------------------------------------|-----------------------------------|
| · 1순위 : 실기 성적 우수자 | · 5순위 : 본교 반영 교과 중 수학 교과 평균등급 우수자 |
| · 2순위 : 본교 반영 교과 평균등급 우수자 | · 6순위 : 본교 반영 교과 중 영어 교과 평균등급 우수자 |
| · 3순위 : 본교 반영 교과 중 국·수·영 교과 평균등급 우수자 | · 7순위 : 본교 반영 교과 중 과학 교과 평균등급 우수자 |
| · 4순위 : 본교 반영 교과 중 국어 교과 평균등급 우수자 | · 8순위 : 본교 반영 교과 중 사회 교과 평균등급 우수자 |

- ※ 검정고시 출신자와 학생부 반영자가 동점일 경우 학생부 반영자에게 우선순위를 부여함
- ※ 검정고시 출신자간 동점일 경우 국어, 수학, 영어, 한국사 취득점수 순으로 우선순위를 부여함
- ※ 위와 같이 우선순위를 적용하고도 동점자가 발생할 경우 대학입학전형관리위원회에서 결정함

실기/실적위주 - 실적우수자전형

1. 모집단위 및 모집인원

캠퍼스	학부	모집단위	종목	모집인원	
충청 국제캠퍼스	문화예술체육학부	스포츠재활복지학전공	태권도	7	
			세팍타크로	3	
		스포츠건강관리학전공	배구	공격수	4
				세터	1
			골프	5	
합계				20	

2. 지원자격

고교 졸업자(2025년 2월 졸업예정자 포함)로서 다음 종목별 자격 요건 중 하나를 충족하는 자

※ 대학수학능력시험 최저학력기준 : 없음

※ 종목별 지원 자격

종목	지원자격
태권도	<ul style="list-style-type: none"> ■ 최근 3년간 고교재학 중 국제대회 또는 국내 시·도 대회에서 개인(단체포함) 4위 이내 입상자 ■ 대한태권도협회에서 승인한 대회에서 개인전 8위 이내 입상자
세팍타크로	<ul style="list-style-type: none"> ■ 최근 3년간 고교재학 중 국제대회 또는 국내대회에서 단체 4위 이내 입상자
배구	<ul style="list-style-type: none"> ■ 최근 3년 이내 고교재학 중 국제대회 또는 전국규모대회에서 8강 이내 입상자 ■ 대한배구협회 회장 추천자 ■ 청소년 또는 유스 국가대표로 선발된 자
골프	<ul style="list-style-type: none"> ■ 최근 3년 이내 고교재학 중 국제대회 또는 국내대회에서 개인(단체포함) 입상자 ■ KPGA, KLPGA 자격증 소지자(취득년도 제한 없음)

3. 전형방법

선발방법	학생부(교과)(실질반영비율)	출결(실질반영비율)	실적(실질반영비율)	전형총점
일괄합산	20%(13.8%)	10%(17.2%)	70%(69%)	100%(1,000점)

※ 학생부 교과목 반영방법은 50쪽 학생부반영방법 참고

4. 선발원칙

가. 학생부(교과) 반영방법에 의한 교과 성적, 출결, 실적(서류) 성적을 합산하여 전형총점 석차 순위로 최종 합격자를 선발함

나. 예비합격자는 전형총점 석차 순위로 예비번호를 부여하며, 합격자 발표와 동시에 공고함

5. 전형일정

구분	일정	비고
원서접수	2024. 09. 09.(월) ~ 09. 13.(금)	인터넷접수(진학어플라이)
서류제출	2024. 09. 09.(월) ~ 09. 24.(화)	등기우편 또는 방문접수 (마감일 우편소인 유효/주말, 공휴일 방문접수 불가)
최종합격자 발표	2024. 11. 06.(수) 이내	입학정보 홈페이지 공지 (www.joongbu.ac.kr/ipsi)

6. 출결 및 학교폭력 조치사항 반영 방법

가. 출결 : 무단결석 1회 당 2점 감점

나. 학교생활기록부에 학교폭력 사항 기재 시 전형 취득점수의 10% 감점(1~9호 공통)

7. 제출서류

대상자		제출서류		
국내 고교 졸업(예정)자	2017년 2월 졸업자 ~ 2025년 2월 이전 졸업(예정)자	학생부 온라인 제공 동의자	■ 제출서류 없음	
		학생부 온라인 제공 비동의자 및 비대상교 출신자	■ 학교생활기록부 1부	
종목별 추가 제출서류	태권도	세팍타크로	배구	골프
	■ 경기실적증명서 1부	■ 경기실적증명서 1부	■ 개인출전 현황표(입학정보 홈페이지 양식 참고) 1부 ■ 경기실적증명서 1부 ■ 경기기록지(Scoresheet) 1부 (※원본대조필하여 제출) ■ 협회장 추천서 1부(해당자) ■ 청소년 또는 유스 국가대표 확인증명서 1부(해당자)	■ 경기실적증명서 1부 ■ 자격 증명서 1부 (해당자)
※ 경기실적증명서 발급 안내 - 대한체육회 산하 연맹 및 단체에서 발급한 증명서만 인정함(온라인 경기실적 발급시스템 출력)				

- ※ 모든 제출서류는 원본을 제출해야 하며, 원서접수 마감일 기준 1개월 이내 발급한 서류여야 함
- ※ 학교생활기록부 사본 제출 시 학교장 직인 날인 또는 원본대조필 후 제출하여야 함
- ※ 지원자격 적합 여부를 판단하기 위해 추가 서류 제출을 요구할 수 있음

8. 동점자 처리기준

우선순위	
· 1순위 : 경기실적 성적 우수자	· 5순위 : 본교 반영 교과 중 수학 교과 평균등급 우수자
· 2순위 : 본교 반영 교과 평균등급 우수자	· 6순위 : 본교 반영 교과 중 영어 교과 평균등급 우수자
· 3순위 : 본교 반영 교과 중 국·수·영 교과 평균등급 우수자	· 7순위 : 본교 반영 교과 중 과학 교과 평균등급 우수자
· 4순위 : 본교 반영 교과 중 국어 교과 평균등급 우수자	· 8순위 : 본교 반영 교과 중 사회 교과 평균등급 우수자

※ 위와 같이 우선순위를 적용하고도 동점자가 발생할 경우 대학입학전형관리위원회에서 결정함

9. 경기실적 평가기준표

가. 종목별 경기실적 평가기준표

1) 태권도

순위	국내		국제	
	개인전	단체전	개인전	단체전
1	30	25	50	40
2	27	23	47	37
3	24	21	44	34
4	21	19	41	31
5	18	-	38	-
6	15	-	35	-
7	12	-	32	-
8	9	-	29	-

2) 세팍타크로

순위	국내	국제
	단체전	단체전
1	30	74
2	27	50
3	24	44
4	21	41

3) 배구, 골프

순위	국내/국제	
	배구	골프
1	100	100
2	90	95
3	80	90
4	70	85
5	60	80
6	50	75
7	40	70
8	30	65
9	-	60
10	-	55
11 ~ 20	-	50
21 ~ 30	-	45
31~	-	30

나. 자격증 소지자, 협회 추천자, 국가대표 선발자

구분	추천서 및 자격증	점수
배구	■ 대한배구협회 회장 추천자	30
	■ 청소년 또는 유스 국가대표로 선발된 자	400
골프	■ KPGA, KLPGA 자격증 소지자(취득년도 제한 없음)	400

06

제출서류 안내사항

[서식1] 농어촌학생전형 추천서

지원학과		수험번호	
성 명			
주민등록번호	-		
고등학교 설치계열	<input type="checkbox"/> 일반고(종합고 포함) <input type="checkbox"/> 특성화고교 ※ 특수목적고 출신자는 지원이 불가함.		

재 학 사 실	학 교 명	소 재 지			재 학 기 간	
	고등학교	도(시)	군	읍(면)	년	월 입학
					년	월 졸업
	고등학교	도(시)	군	읍(면)	년	월 입학
					년	월 졸업
	중학교	도(시)	군	읍(면)	년	월 입학
				년	월 졸업	
※ 초·중·고등학교 12년 거주자로 지원하는 경우 아래 사항을 추가로 작성하기 바랍니다.						
	초등학교	도(시)	군	읍(면)	년	월 입학
					년	월 졸업

위 학생은 귀 대학교에서 규정하고 있는 농어촌학생전형 대상자로 인정되어
귀 대학교의 입학을 추천합니다.

2024년 월 일

고 등 학 교 장 (직인)

[고등학교 연락처]

· 주 소 :

· 전화번호 :

· 팩스번호 :

※ **농어촌학생전형의 최종등록자 중 2025년 2월 졸업예정자**는 고등학교 졸업 시까지 지원 자격
요건을 모두 유지해야 하며, 이를 입증하기 위해 **아래의 서류를 추가로 제출하여야 함.**

■ 입학 후 제출서류(2025. 03. 01.(토) 이후 발급분에 한하며 관련서류 원본을
2025. 03. 14.(금)까지 충청국제캠퍼스 입학과로 제출하여야 함)

구분	제출서류
공통서류	- 지원자의 고교 학교생활기록부 1부 ※ 사본 제출 시 학교장 직인 날인 또는 원본대조필 후 제출
유형1) 중·고등학교 6년 과정 이수자	- 부·모·지원자의 주민등록표초본 1부(전체주소)
유형2) 초·중·고등학교 전 교육과정 이수자	- 지원자의 주민등록표초본 1부(전체주소)

중부대학교 총장 귀하

※ 학교장 직인이 없으면 인정되지 않습니다.

[서식2] 특성화고교 기준학과 인정서

지원자 정보	지원학과		수험번호																																																							
	성명																																																									
	주민등록번호	—																																																								
고교 정보	고등학교명		고교 졸업(예정)일	년 월																																																						
	이수학과		기준학과																																																							
	고등학교 전화번호		고등학교 관할 교육청																																																							
<p>1. 아래는 고등학교에서 설정한 기준학과와 지원 모집단위의 기준학과가 일치하지 않는 경우에만 기재하여 제출합니다.</p> <p>2. 고등학교에서 해당 모집단위와 관련된 전문교과로 30단위 이상 이수하였는지를 확인하여, 학년별로 이수한 전문 교과목 및 이수단위를 작성해 주시기 바랍니다.(칸이 모자란 경우 추가하여 기재할 수 있음)</p>																																																										
<table border="1" style="width: 100%; border-collapse: collapse;"> <thead> <tr> <th style="width: 15%;">학년/학기</th> <th style="width: 15%;">과목명</th> <th style="width: 15%;">이수단위</th> <th style="width: 15%;">학년/학기</th> <th style="width: 15%;">과목명</th> <th style="width: 15%;">이수단위</th> </tr> </thead> <tbody> <tr><td> </td><td> </td><td> </td><td> </td><td> </td><td> </td></tr> <tr><td> </td><td> </td><td> </td><td> </td><td> </td><td> </td></tr> <tr><td> </td><td> </td><td> </td><td> </td><td> </td><td> </td></tr> <tr><td> </td><td> </td><td> </td><td> </td><td> </td><td> </td></tr> <tr><td> </td><td> </td><td> </td><td> </td><td> </td><td> </td></tr> <tr><td> </td><td> </td><td> </td><td> </td><td> </td><td> </td></tr> <tr><td> </td><td> </td><td> </td><td> </td><td> </td><td> </td></tr> <tr> <td colspan="3" style="text-align: center;">전체학기 전문교과 이수단위 총합</td> <td colspan="3"> </td> </tr> </tbody> </table>					학년/학기	과목명	이수단위	학년/학기	과목명	이수단위																																											전체학기 전문교과 이수단위 총합					
학년/학기	과목명	이수단위	학년/학기	과목명	이수단위																																																					
전체학기 전문교과 이수단위 총합																																																										
작성교사명		(인)	제출용도	입학원서 제출용																																																						
<p>2024년 월 일</p> <p style="text-align: right; font-size: 1.2em;">고 등 학 교 장 (직인)</p> <p style="font-size: 1.2em;">중부대학교 총장 귀하</p>																																																										

※ 작성 교사 성명 및 날인, 학교장 직인이 없으면 인정되지 않습니다.

[서식3] 특수교육대상자 확인서

지원자 정보	지원학과		수험번호	
	성 명			
	주민등록번호	—		
	장 애 종 별	(※ 시각장애, 청각장애, 지체부자유 등 장애 분야 기재)		
	고등학교명	(특수학급 여부 : ○ , ×)	고교 졸업(예정)일	년 월
	주 소			
<p>위 기재사항은 사실과 틀림없음을 확인합니다.</p> <p style="text-align: center;">2024년 월 일</p> <p style="text-align: right;">학 생 성명 : (인)</p> <p style="text-align: right;">보호자 성명 : (인)</p>				
<p>위 학생은 특수교육대상자전형의 대상 학생임을 확인합니다.</p> <p style="text-align: center;">2024년 월 일</p> <p style="text-align: right;">고 등 학 교 장 (직인)</p> <p>중부대학교 총장 귀하</p>				

※ 학교장 직인이 없으면 인정되지 않습니다.

[서식4] 실적우수자(배구) 개인 출전 현황표

모집시기		수시모집			전형(종목)	실적우수자전형(배구)	
지원자 정보	지원학과	스포츠건강관리학전공			지원 포지션	공격수 () 세터 ()	
	수험번호				성명		
	주민등록번호				—		
고교 정보	고등학교명				고교 졸업(예정)일	년 월	
	심사년도	대회기간	국내 /국제	대회명		성적 (소속팀)	포지션
개인 출전 현황	2024년 (2024.03.01 ~2024.9.13)	2024.07.18-24	국내	제00회 대통령배전국남녀중고배구대회			
	2023년 (2023.03.01 ~2024.2.28)						
	2022년 (2022.03.01 ~2023.2.28)						

- 국내/국제 대회 중 8위 이내 성적을 기재 합니다.(칸이 모자란 경우 추가하여 기재할 수 있음)
- 국내 대회는 「국내 전국규모 대회」 만 기재할 수 있음.
- 「대회기간」, 「국내/국제」, 「대회명」, 「성적」 란은 경기실적증명을 참조하여 작성.
- 포지션을 확인할 수 있는 경기기록지(Scoresheet)를 첨부하여 제출(※ 원본대조필하여 제출)
 - 수험생이 지원하는 포지션과 경기기록지상(Scoresheet)의 포지션이 일치하는 경우에만 실적을 인정함
- 붙임 : 경기실적증명서 1부
경기기록지(Scoresheet) 각 1부

상기 출전현황이 사실과 같음을 확인합니다.

2024년 월 일

지원자

(인)

중부대학교 총장 귀하

07

학생부 반영방법

1. 고등학교 졸업자 및 졸업예정자

가. 교과성적 반영방법

- 고등학교 과정에서 이수한 과목 중 석차 등급이 높은 과목 순으로 반영

나. 전형별 반영교과

- 1) 학교생활우수자전형, 학교생활우수자전형(항공서비스), 학생부우수자전형, 지역인재전형 I, 지역인재전형 II, 국가보훈대상자전형, 실기우수자전형, 실적우수자전형, 농어촌학생전형, 기초생활수급자 및 차상위계층자·한부모가족지원대상자전형, 특수교육대상자전형

모집단위	반영교과영역	세부사항								
경찰행정학전공 간호학과 물리치료학과 사범학부	국어교과 외국어(영어)교과 수학교과 사회(한국사 포함)교과 과학교과	<ul style="list-style-type: none"> ■ 전체학년 국어, 외국어(영어), 수학, 사회(한국사 포함), 과학 교과 중 상위 10과목 반영(3-1학기까지, 진로선택과목 미포함) ■ 반영과목이 없을 경우 부족과목 수 만큼 최저등급 (9등급) 적용 <p>※정원의 통합모집 전형의 경우 진로선택과목을 포함하여 반영함 (A=2등급, B=4등급, C=6등급)</p>								
그 외 모집단위	국어교과 외국어(영어)교과 수학교과 사회(한국사 포함)교과 과학교과	<ul style="list-style-type: none"> ■ 전체학년 국어, 외국어(영어), 수학, 사회(한국사 포함), 과학 교과 중 상위 10과목 반영(3-1학기까지, 진로선택과목 포함) ※ 진로선택과목 성취평가제에 대한 등급 반영 방법 <table border="1" style="margin-left: 20px;"> <thead> <tr> <th>구분</th> <th>A</th> <th>B</th> <th>C</th> </tr> </thead> <tbody> <tr> <td>반영등급</td> <td>2</td> <td>4</td> <td>6</td> </tr> </tbody> </table> <ul style="list-style-type: none"> ■ 반영과목이 없을 경우 부족과목 수 만큼 최저등급 (9등급) 적용 	구분	A	B	C	반영등급	2	4	6
구분	A	B	C							
반영등급	2	4	6							

2) 특성화고교졸업자전형

모집단위	반영교과영역	세부사항												
해당 모집단위	국어교과 외국어(영어)교과 수학교과 사회(한국사 포함)교과 과학교과 전문교과	<ul style="list-style-type: none"> ■ 전체학년 국어, 외국어(영어), 수학, 사회(한국사 포함), 과학, 전문 교과 중 상위 10과목 반영(3-1학기 까지, 진로선택과목 미포함) ※ 전문교과 성취도별 등급 반영 방법 <table border="1" style="margin-left: 20px;"> <thead> <tr> <th>성취도</th> <th>A</th> <th>B</th> <th>C</th> <th>D</th> <th>E</th> </tr> </thead> <tbody> <tr> <td>반영등급</td> <td>2</td> <td>4</td> <td>6</td> <td>8</td> <td>9</td> </tr> </tbody> </table> <ul style="list-style-type: none"> ■ 전문교과 외 성취도로 표기되는 과목은 성적에 반영하지 않음 ■ 반영과목이 없을 경우 부족과목 수 만큼 최저등급 (9등급) 적용 	성취도	A	B	C	D	E	반영등급	2	4	6	8	9
성취도	A	B	C	D	E									
반영등급	2	4	6	8	9									

2. 검정고시출신자

가. 반영과목 : 필수 6개 과목 반영(국어, 영어, 수학, 사회, 과학, 한국사)

나. 반영방법 : 과목별 취득점수의 합을 6으로 나눈 평균 점수로 반영등급을 지정함

다. 성적반영 환산표

평균점수	100 ~ 98이상	98미만 ~ 93이상	93미만 ~ 88이상	88미만 ~ 83이상	83미만 ~ 73이상	73미만 ~ 63이상	63미만
반영등급	3	4	5	6	7	8	9

3. 학교생활기록부(교과) 석차등급 환산표

가. 학교생활우수자전형(학생부 70%) : 700점 만점

등급구간	환산점수	등급구간	환산점수
1 - 1.99	700	5.00 - 5.19	540
2.00 - 2.19	690	5.20 - 5.39	530
2.20 - 2.39	680	5.40 - 5.59	520
2.40 - 2.59	670	5.60 - 5.79	510
2.60 - 2.79	660	5.80 - 5.99	500
2.80 - 2.99	650	6.00 - 6.19	490
3.00 - 3.19	640	6.20 - 6.39	480
3.20 - 3.39	630	6.40 - 6.59	470
3.40 - 3.59	620	6.60 - 6.79	460
3.60 - 3.79	610	6.80 - 6.99	450
3.80 - 3.99	600	7.00 - 7.99	440
4.00 - 4.19	590	8.00 - 8.99	430
4.20 - 4.39	580	9	420
4.40 - 4.59	570		
4.60 - 4.79	560		
4.80 - 4.99	550		

나. 학교생활우수자전형(항공서비스)(학생부 50%) : 500점 만점

등급구간	환산점수	등급구간	환산점수
1 - 1.99	500	5.00 - 5.24	370
2.00 - 2.24	490	5.25 - 5.49	360
2.25 - 2.49	480	5.5 - 5.74	350
2.5 - 2.74	470	5.75 - 5.99	340
2.75 - 2.99	460	6.00 - 6.24	330
3.0 - 3.24	450	6.25 - 6.49	320
3.25 - 3.49	440	6.5 - 6.74	310
3.5 - 3.74	430	6.75 - 6.99	300
3.75 - 3.99	420	7.00 - 7.49	290
4.00 - 4.24	410	7.5 - 7.99	280
4.25 - 4.49	400	8.00 - 8.49	270
4.5 - 4.74	390	8.5 - 8.99	260
4.75 - 4.99	380	9	250

다. 학생부우수자전형, 지역인재 I 전형, 지역인재 II 전형, 국가보훈대상자전형, 농어촌학생전형, 특성화고교졸업자전형, 기초생활수급자 및 차상위계층자·한부모가족지원대상자전형, 특수교육대상자전형(학생부 100%) : 1,000점 만점

등급구간	환산점수	등급구간	환산점수
1 - 1.99	1,000	5.00 - 5.19	680
2.00 - 2.19	980	5.20 - 5.39	660
2.20 - 2.39	960	5.40 - 5.59	640
2.40 - 2.59	940	5.60 - 5.79	620
2.60 - 2.79	920	5.80 - 5.99	600
2.80 - 2.99	900	6.00 - 6.19	580
3.00 - 3.19	880	6.20 - 6.39	560
3.20 - 3.39	860	6.40 - 6.59	540
3.40 - 3.59	840	6.60 - 6.79	520
3.60 - 3.79	820	6.80 - 6.99	500
3.80 - 3.99	800	7.00 - 7.99	480
4.00 - 4.19	780	8.00 - 8.99	460
4.20 - 4.39	760	9	440
4.40 - 4.59	740		
4.60 - 4.79	720		
4.80 - 4.99	700		

라. 실기우수자전형(학생부 30%) : 300점 만점

등급구간	환산점수	등급구간	환산점수
1 - 1.99	300	5.00 - 5.19	220
2.00 - 2.19	295	5.20 - 5.39	215
2.20 - 2.39	290	5.40 - 5.59	210
2.40 - 2.59	285	5.60 - 5.79	205
2.60 - 2.79	280	5.80 - 5.99	200
2.80 - 2.99	275	6.00 - 6.19	195
3.00 - 3.19	270	6.20 - 6.39	190
3.20 - 3.39	265	6.40 - 6.59	185
3.40 - 3.59	260	6.60 - 6.79	180
3.60 - 3.79	255	6.80 - 6.99	175
3.80 - 3.99	250	7.00 - 7.99	170
4.00 - 4.19	245	8.00 - 8.99	165
4.20 - 4.39	240	9	160
4.40 - 4.59	235		
4.60 - 4.79	230		
4.80 - 4.99	225		

마. 실적우수자전형(학생부 20%) : 200점 만점

등급구간	환산점수
1 ~ 1.99	200
2.00 ~ 2.49	195
2.50 ~ 2.99	190
3.00 ~ 3.49	185
3.50 ~ 3.99	180
4.00 ~ 4.49	175
4.50 ~ 4.99	170
5.00 ~ 5.49	165
5.50 ~ 5.99	160
6.00 ~ 6.49	155
6.50 ~ 6.99	150
7.00 ~ 7.49	145
7.50 ~ 7.99	140
8.00 ~ 8.49	135
8.50 ~ 8.99	130
9	120

08 지원자 유의사항

1. 지원자 유의사항

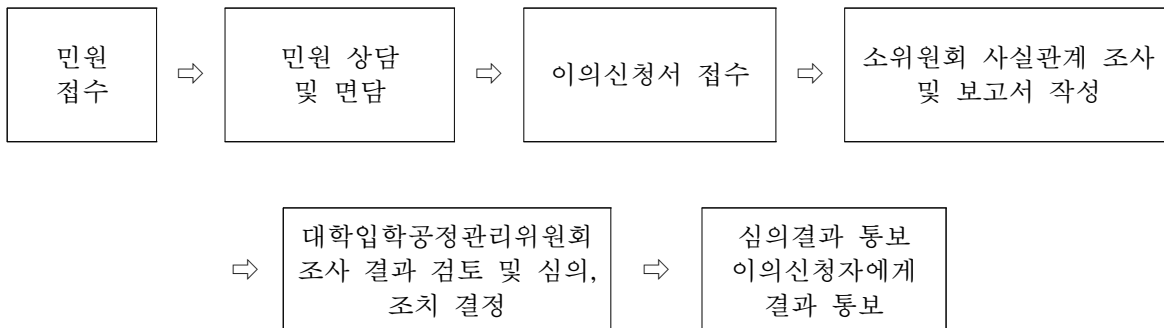
구분	유의사항
지원방법	<ol style="list-style-type: none"> 수시모집에서 최대 6개 이내의 전형에 지원 가능하며, 6회(타 대학 지원 횟수 포함)를 초과하여 원서를 접수한 경우 원서접수 시간 순서상 6회를 초과하여 접수한 전형은 접수 취소됨(단, 산업대학 및 전문대학 제외) 지원한 대학의 수와 관계없이 수시모집에 지원한 모든 전형을 대상으로 하며, 본교 복수의 전형에 지원한 경우에도 지원 횟수로 산정함 동일한 전형내에서 서로 다른 모집단위에 복수지원은 불가능함(전형별 하나의 모집단위에만 지원 가능)
복수지원	<ol style="list-style-type: none"> 수시모집 대학(산업대학, 교육대학, 전문대학 포함)의 합격자(최초 합격자 및 충원 합격자)는 정시모집 및 추가모집에 지원할 수 없음 모집전형이 다를 경우 동일 모집단위에 중복지원 가능 대학(산업대학, 교육대학, 전문대학 포함)과 ‘특별법에 의해 설치된 대학, 각종학교’ 간에는 복수지원 금지 및 이중등록 금지 원칙을 적용하지 않음 ※ 특별법에 의해 설치된 대학 : 육·해·공군사관학교, 국군간호사관학교, 경찰대학, 광주과학기술원, 대구경북과학기술원, 울산과학기술원, 한국과학기술원, 한국예술종합학교, 한국전통문화대학교, 한국폴리텍대학, 한국방송통신대학교 등
이중등록 금지	<ol style="list-style-type: none"> 모집시기별로 지원하여 입학할 학기가 같은 2개 이상의 대학(산업대학, 교육대학, 전문대학 포함)에 합격한 자는 하나의 대학에만 등록(문서등록 및 예치금 납부 포함)하여야 하며, 이를 위반한 경우에는 입학을 무효로 함 수시모집 합격자가 충원 합격자 발표 기간 중 다른 대학의 충원 합격 통보를 받은 경우, 차순위 수험생의 합격 기회 박탈 등 선의의 피해자 발생을 사전에 방지하기 위하여 합격자는 등록을 원하지 않는 대학에 등록 포기 의사를 즉시 전달하여야 함 수시모집 ‘문서 등록’ 을 완료하는 것은 등록 의사를 밝힌 것으로 간주함
입학취소	<ol style="list-style-type: none"> 대입 지원 방법 및 등록을 위반한 경우 고등교육법 시행령 제42조의4(입학허가의 취소)에 의거하여 아래 각 호의 어느 하나에 해당하는 경우 입학을 취소함 가. 입학전형에 위조 또는 변조 등 거짓 자료를 제출한 경우 나. 입학전형에 다른 사람을 대리 응시하게 한 경우 다. 그 밖에 입학전형에서 다른 응시자의 답안지를 보거나 다른 응시자에게 자신의 답안지를 보여주는 등 입학전형을 공정하게 시행·관리하는 데에 부당한 영향을 미치는 행위를 한 경우 기타 공정한 학생선발 업무를 방해한 경우 본 대학교 및 타 대학에 부정한 방법으로 지원한 자는 입학이 취소된 날로부터 3년간 본 대학교에 지원할 수 없음

2. 미등록 충원에 관한 사항

- 가. 수시모집 합격자(최초 합격자 및 충원 합격자)는 본 대학교 입학정보 홈페이지를 통해 수험생이 반드시 합격여부를 직접 확인(조회)해야하며 미확인으로 인해 발생한 불이익에 대한 책임은 지원자 본인에게 있음
- 나. 최초합격자 중 미등록 및 등록포기 인원이 발생할 경우 충원합격 발표를 하며, 예비합격자 순으로 발표함
- 다. 미등록 충원 및 등록은 2024. 12. 18.(수) ~ 12. 27.(금) 까지 실시함(충원합격자 발표는 12. 26.(목) 18시까지 진행)
- 라. 미등록 충원은 전형별, 모집단위별로 우리 대학에서 정한 기준에 따라 충원차수별 일자를 달리하여 실시하며, 본 대학교 입학정보 홈페이지(www.joongbu.ac.kr/ipsi) 공지 또는 개별 통보함
- 마. 충원 합격자 및 등록일정은 우리 대학 입학정보 홈페이지에서 지원자가 직접 확인하는 것이 원칙임. 경우에 따라 전화연락을 통해 충원합격 여부 및 등록일정을 공지하며, 지정한 등록 기간 내에 등록하지 않으면 불합격 처리됨. 지원자가 원서접수 시 전화번호 기재 오류나 부재중으로 인해 **연락두절 3회 이상일 경우 차순위자에게 승계되며, 어떠한 사유로도 이에 대한 이의를 제기할 수 없음**
- 바. 수시모집에서 동점자가 발생하여 당초 모집인원을 초과해서 선발한 모든 합격자가 최종 등록하였을 경우, 초과 선발된 인원은 정시모집 일반전형 모집정원에서 감축하여 선발함
- 사. 수시모집에서 발생하는 결원(합격자 등록포기 등)은 정시모집으로 이월하여 선발함

3. 이의신청에 관한 사항

- 가. 지원 자격 적부, 전형 공지에 따른 전형 방법 및 선발원칙 불이행 등에 관해 이의가 있을 경우, 사유발생 후 7일 이내 이의신청을 할 수 있음
- 나. 이의 신청 방법 : 유선 또는 방문
- 다. 이의 신청 절차



4. 기타 지원자 유의사항

- 가. 고등학교 이수계열과 관계없이 교차지원이 가능함
- 나. 지원자는 수시모집 요강 및 지원자 유의사항을 반드시 숙지하여야 하며, 미 숙지로 발생하는 불이익에 대한 모든 책임은 지원자 본인에게 있음
- 다. 입학원서 작성 오류, 기재사항 누락, 본교에서 요구한 서류 미제출, 제출서류의 내용 미비 및 기타 수험생의 과오 등으로 인한 책임은 수험생 본인에게 있으며, 제출서류에 고의로 허위사실을 기재하거나 위조·조작한 경우 또는 중대한 결격사유(자격조건 등)가 발생한 경우 성적과 관계없이 불합격 처리함
- 라. 면접고사 및 실기고사에 응시하는 수험생은 수험표에 사진을 부착하여야 하며, 신분증(주민등록증 또는 청소년증 등)을 지참하여야 함
- 마. 수험생은 지원한 전형에서 실시하는 평가(면접, 실기)에 결시하였을 경우 불합격 처리함
단, 지원미달학과는 면접 및 실기고사를 실시하지 않을 수 있으며 이 경우 전원 합격 처리하며, 기본점수를 부여함
- 바. 수시모집 합격자(최초 합격자 및 충원 합격자)는 수험생의 등록의사와 관계없이 합격자로 처리되며, 정시모집과 추가모집에 지원할 수 없음

- 사. 수시모집 예비 합격 순위를 부여받은 자들은 그 순위를 포기할 수 없음. 즉, 수시 및 정시모집의 지원 사실을 포기할 수 없음
- 아. 합격자 중 졸업예정자가 2025년 2월 이내 졸업하지 못할 경우 합격 또는 입학은 취소함
- 자. 입학전형의 성적 및 평가내용은 공개하지 않음
- 차. 학교생활기록부의 반영과목이 없거나 부족한 경우에는 반영교과목 수만큼 최저등급(9등급)을 적용함
- 카. 본 대학교의 모집단위 및 모집인원은 2025학년도 편제 및 정원조정에 따라 변경될 수 있으며, 수시모집에 합격하여 등록한 학생은 변경된 편제에 따라야 함
- 타. 간호학과, 물리치료학과, 작업치료학과 지원자는 신체상 국가고시 지원 결격사유 여부를 본인이 직접 확인하여야 하며, 국가고시 부적격 등의 결과는 본인이 책임져야 함
- 파. 합격자 발표 등 전형 일정은 상황에 따라 일부 변경될 수 있음
- 하. 기타 본 모집요강에 명시되지 않은 사항은 본 대학교 대학입학전형관리위원회에서 별도로 정함

5. 개인정보 수집 및 이용

- 가. 대학 입학전형을 위해 아래와 같이 지원자의 개인정보를 수집하여 이용함
 - 1) 지원자 정보 : 성명, 주민등록번호, 주소, 전화번호, 휴대전화번호, 이메일 주소, 학생부 및 수능 성적, 환불계좌번호 등
 - 2) 학교 정보 : 최종학력, 재학/출신 고교명, NEIS코드, 졸업(예정)연도, 고교 전화번호 등
 - 3) 기타 : 추가 연락처, 사진 등
- 나. 수집된 개인정보의 활용 및 보관
 - 1) 지원 자격 제출서류 진위 확인, 대학 입학, 학적 등의 목적으로 사용함
 - 2) 원서접수 시 개인정보 제공 및 활용에 동의하는 것으로 간주함
 - 3) 개인정보 보유기간 경과 및 처리목적 달성 등 개인정보가 불필요하게 되었을 때는 해당 개인정보를 지체없이 파기함
 - 4) 개인정보 수집, 이용에 관해 비동의 시 입학전형이 원활히 진행되지 않을 수 있으며, 특히, 학생부 및 검정고시 온라인 제공에 비동의할 경우 직접 관련 서류를 제출해야 함
 - 5) 수집되는 개인정보는 입학전형 진행(등록포함)과 학적 업무를 위해 대교협, 본교(입학과, 교무과, 학생복지과 등), 국민은행, 원서접수대행업체(진학사)에 제공되며, 해당 업무의 목적이 달성되었을 때 지체없이 파기함

6. 검정고시출신자 대입전형자료 온라인 제공

- 가. 대입전형자료 온라인 제공을 원하는 지원자는 반드시 각 시도교육청 나이스 대국민서비스 검정고시 대입전형홈페이지(www.neis.go.kr)에서 본인의 고졸 검정고시 합격 및 성적자료를 확인하고 온라인 제출 신청을 하여야 함
- 나. 나이스 대국민서비스 내 검정고시 대입전형홈페이지(www.neis.go.kr)에서 온라인 제출을 신청한 지원자는 원서접수 사이트에서 원서 작성 시 ‘제공 동의 확인 번호’를 확인하여 입력하여야 함
- 다. 온라인 자료 제공에 동의한 지원자가 오프라인으로 대입전형자료를 제출하여도 대학 입학 사정 시 온라인 자료를 우선함
- 라. 우리 대학에서 온라인 자료를 수신할 수 없는 경우에는 온라인 제공 동의자도 검정고시 합격증명서 및 성적증명서를 등기우편으로 발송하거나 입학과에 직접 방문하여 제출하여야 함
- 마. 온라인으로 제공되는 자료는 2016년도 제1차 ~ 2024년 제1차 합격 및 성적 증명자료이며, 2015년도 제2차 이전 및 2024년도 제2차 검정고시 합격자가 성적 증명자료를 대입전형자료로 사용할 경우 온라인 제공이 되지 않으므로 등기우편으로 발송하거나 입학과에 직접 방문하여 제출하여야 함
 - ※ 서류 제출 : (주)32713 충청남도 금산군 추부면 대학로 201 중부대학교 충청국제캠퍼스 입학과 담당자 앞
- 바. 필요한 경우 추가서류 제출을 요구할 수 있음

7. 장애학생지원센터 운영

■ 중부대학교 장애학생지원센터에서는 신입생 모집과 관련하여 입시면접 등 전형기간 중 장애학생 지원자를 위한 편의를 지원함

입학전형절차 기간 중 장애학생 지원센터의 도움을 받고자 하실 경우 안내번호로 연락바람
(안내번호 : 충청국제캠퍼스 041-750-6548 / 고양창의캠퍼스 031-8075-1023)

■ 장애학생지원센터 지원사항

- 수험생 대상 편의요청 사항 상담(유선, 문자)지원
- 안내 입시도우미 지원 및 휠체어, 대필지원
- 면접 시 유의사항 설명 지원
- 기타 필요에 의한 사항 지원 등

[원서접수 안내사항]

1. 원서접수기간 : 2024. 09. 09.(월) ~ 09. 13.(금)
2. 원서접수절차

원서접수 사이트 접속	본 대학교 입학정보 홈페이지 접속 -> 입학원서접수 대행기관 접속
회원가입 및 로그인	반드시 지원자 본인 명의로 회원가입(보호자 등 타인 아이디로 원서접수 불가) 후 로그인
원서작성 준비	모집요강 및 인터넷 원서접수 유의사항을 반드시 확인
입학원서 입력	전형유형, 모집단위, 개인 인적사항, 연락처 등을 정확히 기입
입력사항 확인	최종 작성 내용 확인(전형료 결제 후 입력사항 수정 및 원서접수 취소 불가)
전형료 결제	전형료 결제방법 중 선택하여 전형료 납부(전형료 결제 후 원서접수 취소 불가)
수험표 출력	접수완료 후 수험표 출력하여 확인 (면접 및 실기고사 해당자는 수험표를 출력하여 고사 당일 필히 지참)
서류 제출 [해당자]	<ul style="list-style-type: none"> - 제출기한: 전형별 제출기한 확인(마감일 우체국 소인 유효/ 주말 방문 접수 불가) - 제출방법: 등기우편 혹은 방문 제출 ※ 발송용 봉투표지를 대봉투 겉면에 부착하여 발송(제출) (발송용 봉투표지는 인터넷 원서접수사이트에서 출력) - 등기우편 제출 주소 (우) 32713 충청남도 금산군 추부면 대학로 201 중부대학교 입학과 입시 담당자 앞

3. 원서접수 시 유의사항

- 가. **접수된 원서는 취소할 수 없으며, 제출한 서류의 반환은 불가함**
 - 나. **본 대학교 수시모집에서 전형명이 다를 경우 중복지원이 가능함**
 - 다. 지원자의 개인정보는 입학전형 진행(등록포함)과 학적 업무를 위해 대교협, 본교(입학과, 교무과, 학생복지과 등), 국민은행, 원서접수대행업체(진학사)에 제공되며, 해당 업무의 목적이 달성되었을 때 지체없이 파기함
 - 라. 성명 및 주민등록번호는 주민등록상 기재된 내용과 같아야 하며, 주소나 전화번호가 변경된 경우에는 반드시 본 대학교 입학과(041-750-6807~9)에 통보하여야 함
 - 마. 전형별 제출서류(해당자)는 반드시 본 대학교 충청국제캠퍼스 입학과에 등기발송(제출 마감일 우편소인 인정) 하여야 하며, 기간 내 제출하지 않을 경우 불합격 처리함
 - 바. 입학원서 작성 오류, 기재사항 누락, 본교에서 요구한 서류 미제출, 제출 서류의 내용미비 및 기타 수험생의 과오 등으로 인한 책임은 수험생 본인에게 있으며, 제출서류에 고의로 허위사실을 기재하거나 위조·조작한 경우 또는 중대한 결격사유가 발생한 경우 성적과 관계없이 불합격 처리함
 - 사. 제출서류가 사본(寫本)일 경우 발행기관장의 직인 날인 또는 원본대조를 필한 서류만 인정함
4. 인터넷 원서접수 대행 기관 문의 전화

(주)진학어플라이
(http://www.jinhakapply.com) / ☎ 1544-7715

09 등록 및 등록포기(환불) 안내

1. 등록 안내

가. 등록

- 1) 수시모집에 합격한 자는 합격한 대학 중 1개의 대학에만 등록하여야 함
- 2) 수시모집 합격자가 충원합격자 발표기간 중 다른 대학의 충원합격통보를 받은 경우 합격자는 등록을 원하지 않는 대학에 등록 포기 의사를 즉시 전달하여야 함

나. 등록금 납부

- 1) 합격자는 정해진 기간 내에 문서등록 및 등록금(최종등록)을 납부하여야 하며, 기한 내에 등록(납부)하지 않을 경우 등록의사가 없는 것으로 간주하여, 별도의 통보 없이 해당 합격을 취소함
- 2) 수시모집 합격자의 합격증 및 등록금 납부고지서는 본 대학교 입학정보 홈페이지(www.joongbu.ac.kr/ipsi)에서 출력할 수 있음
- 3) 등록금 납부고지서를 출력하여 개인별 지정은행의 가상계좌에 납부하여야 함

구분	등록기간	등록금 수납처
문서등록	2024. 12. 16.(월) ~ 12. 18.(수)	입학정보 홈페이지 “문서등록”
충원합격자 발표 및 등록	2024. 12. 18.(수) ~ 12. 27.(금)	
최종등록	2025. 02. 10.(월) ~ 02. 12.(수)	본교 지정은행

2. 등록금 환불 안내

가. 관련근거 : 대학등록금에 관한 규칙

나. 신청기간 : 2025. 02. 18.(화) 14:00까지

다. 환불기준

본교에 합격 등록한 자가 환불시한내에 등록포기(환불)를 원할 경우 등록금 전액을 환불하되, 등록금 환불 시한이 경과한 후의 등록금 환불에 대하여는 “대학등록금에 관한 규칙”에 의거하여 환불함

라. 신청방법

입학정보 홈페이지 접속	본 대학교 입학정보 홈페이지(www.joongbu.ac.kr/ipsi)
▼	
신입생 환불신청 선택	개인 인적사항 및 환불계좌정보 입력
▼	
환불신청 완료	입학과 승인 후 환불신청 완료

마. 등록 및 환불 문의전화

구분	전화번호
입학과	041-750-6807~9
총무과(경리)	041-750-6555

10

전형료

1. 전형료 안내

구분	일반관리비	면접고사료	실기고사료	합계
면접고사 실시전형	30,000원	10,000원	-	40,000원
면접고사 미실시전형	30,000원	-	-	30,000원
실기고사 실시전형	30,000원	-	45,000원	75,000원
농어촌학생전형	30,000원	-	-	15,000원
특성화고교졸업자전형	(※15,000원 감면)			
지역인재 II 전형	30,000원 (※25,000원 감면)	-	-	5,000원
국가보훈대상자전형				
기초생활수급자 및 차상위계층자, 한부모가족지원대상자전형				
특수교육대상자전형				

※ 유의사항

1. 전형료에는 인터넷접수대행 수수료(5,000원)가 포함된 금액임
2. 접수 완료(전형료 결제) 후 취소나 변경, 반환이 불가함
3. 수험생이 복수지원을 하여 타 대학과 면접 또는 실기고사일이 중복된 경우라도 전형료를 반환하지 않음
4. 지원자격 부적격자, 면접 및 실기고사 결시자는 전형료를 반환하지 않음
5. 전형료 반환사유에 해당되어 전액 반환할 경우 인터넷접수 수수료(5,000원)는 제외함

2. 전형료 반환

- 가. 고등교육법 제34조의4 제4항 및 고등교육법 시행령 제42조의3에 따라 입학전형료의 반환 사유는 다음 각 호의 구분에 따르며 전형료 반환 사유에 해당할 경우 일부를 반환받을 수 있음
- 1) 입시전형에 응시한 사람이 착오로 과납한 경우 : 과납한 금액
 - 2) 대학의 귀책사유로 입학전형에 응시하지 못한 경우 : 납부한 입학전형료 전액
 - 3) 천재지변으로 인하여 입학전형에 응시하지 못한 경우 : 납부한 입학전형료 일부 또는 전액
 - 4) 질병 또는 사고 등으로 의료기관에 입원하거나 본인의 사망으로 입학전형에 응시하지 못한 경우 (해당 사항을 증명할 수 있는 경우만 해당) : 납부한 입학전형료 일부 또는 전액
- 나. 고등교육법 제34조의4 제5항 및 고등교육법 시행령 제42조의3에 따라 입학전형 관련 수입·지출에 따른 잔액이 발생될 경우, 응시한 사람이 납부한 입학 전형료에 비례하여 반환
- 다. 전형료 반환 방법은 아래 두 가지 방법 중 한 가지 방법을 선택
- 1) 인터넷 원서접수 시 입력한 금융기관의 환불계좌로 이체
 - 2) 반환대상자가 우리 대학에 직접 방문
- 라. 다-1)의 방법으로 반환할 경우 금융기관의 전산망을 이용하는데 드는 비용을 차감하고 반환 단, 금융기관의 전산망을 이용하는데 드는 비용이 반환할 금액 이상이면 반환하지 않음

11 학사안내

1. 신입생 특전

- 가. 충청국제캠퍼스 최종등록자 전원에게 학업장려장학금을 지급함
- 나. 충청국제캠퍼스 수시모집 등록자 중 희망자는 전원 학생생활관(기숙사) 우선배정

2. 장학금 제도

가. 교내장학금

구분	장학명	장학금유형 및 수혜대상	장학내역	비고	
충청국제캠퍼스 신입생 전원 “학업장려장학금” 지급					
신입생 성적장학금	수시·정시	중부 장학금	성적 우수자(수시·정시) -입학사정순위(전형총점)	4년간 등록금 전액 및 생활관비 면제	직전학기 평점평균 3.5이상자
		수능우수 장학금	성적 우수자(정시) -입학사정순위(전형총점)	2년간 등록금 전액 및 생활관비 면제	
	수시	성적 장학금	전체수석	2년간 등록금 전액 및 생활관비 면제	직전학기 평점평균 3.5이상자
			학부수석	1년간 등록금 전액 및 생활관비 면제	〃
		각 모집단위별	학부,전공(과)수석	등록금 일부	
			학부,전공(과)차석		
	학부,전공(과)장려				
	인재육성 장학금	대전, 세종, 충남소재 고교출신으로 입학 전형총점이 우수한 자	1년간 등록금 전액	직전학기 평점평균 3.5이상자	
	정시	성적 장학금	전체수석	2년간 등록금 전액 및 생활관비 면제	〃
			학부수석	1년간 등록금 전액 및 생활관비 면제	〃
각 모집단위별			학부,전공(과)수석	등록금 일부	
			학부,전공(과)차석		
학부,전공(과)장려					
인재육성 장학금		대전, 세종, 충남소재 고교출신으로 입 학전형총점이 우수한 자	1년간 등록금 전액	직전학기 평점평균 3.5이상자	
신입생·재학생	가족우대 장학금	직계가족 2인 이상 본교에 동시 재학 중인 자	매학기 100만원 내		
	중부미래로 장학금	한국장학재단 소득분위 0분위	등록금 일부	직전학기 평점평균 1.5이상자	
	중부나눔 장학금	한국장학재단 소득분위 1~8분위	등록금 일부	직전학기 평점평균 2.0이상자	
	중부사랑 장학금	장애의 정도가 심한장애인(기존1급~3급)인 자	매학기 100만원		
	외국어우수 장학금	외국어(영어, 일어, 중국어) 성적우수자	등급에 따라 최대 250만원	직전학기 평점평균 2.0이상자	

구분	장학금명	장학금유형 및 수혜대상		장학내역	비고
신입생 · 재학생	고시 장학금	眞理	* 행정고시, 외무고시, 기술고시, 변리사, 공인회계사, 경찰간부후보생 등	- 1차합격자 등록금의 50%지급 - 최종합격자 등록금전액	합격시부터 졸업시 까지
		創造	* 노무사, 세무사, 관세사, 7급공무원 등	- 1차합격자 등록금의 30%지급 - 최종합격자 등록금의 50%지급	1차 : 1년지급 최종 : 합격시부터 졸업시까지
	성적 장학금 (재학생)	학부,전공(과)전체수석		등록금 전액	본교 장학규정에 준함
		학부,전공(과)학년별수석		등록금 일부	
		학부,전공(과)학년별차석			
		학부,전공(과)학년별장려			
	중부리더십 장학금	학생자치기구 임원 및 동아리 연합회 등 타의 모범이 되며 대학 발전에 이바지한 자		등록금 전액 및 일부	
	중부근로 장학금	교내 지정된 장소에서 근로한 자		등록금 일부	근로시간에 따라 장학금 지급
	포인트 장학금	자격증, 교외 각종대회수상자, 성적진보, 취업교육, 비교과프로그램 등 각 항의 누적 포인트를 합산하여 지급		등록금 일부	각항의 누적포인트를 합산하여 지급
	보훈 및 교육보호 대상자 장학금	국가유공자(교육보호대상자) 본인 및 그 직계자녀(보훈대상자)에게 지급		교육보호대상자: 교내100% 보훈:대학50%+보훈청50%	
	학과모범 장학금(튜터링)	중부튜터링으로 추천받은 자		등록금 일부	
	외국인 및 재외국민 장학금	해외 자매대학과의 협정에 의거 하거나 별도 기준을 정하여 지급		등록금 일부	
	특별 장학금	성적이 우수하고 면학 장려등의 목적으로 총장이 필요하다고 인정되는 자		등록금 전액 및 일부	
	재해 장학금	천재지변으로 인한 경제사정 곤란자		등록금 일부	
	새터민 장학금	북한이탈주민 및 그 직계자녀에게 지급(새터민 가정)		등록금 전액	직전학기 평점평균 2.0이상자
	학업장려장학금	신입생 중 충청국제캠퍼스 최종등록자		등록금 일부	
	대외협력장려 장학금	편입생 중 MOU체결 등으로 입학한자		등록금 일부	
	재교육장려 장학금	편입생 중 본교출신 졸업자		등록금 일부	
	현장실습지원 장학금	현장실습자에게 생활비 지원		등록금 일부	
	학생생활관장학금	생활비 지원으로 입학시 면제자, 체육 특기자 중 선발하여 지급		생활비 일부	
외국어어학연수 장학금	생활비 지원으로 어학연수자에게 지급		100만원		
주거장학금 (한국장학재단)	한국장학재단에서 실시하는 고양창의캠퍼스 연합생활관(학생생활관) M OU협약 인원에게 지급		50,000/월		
창업활동우수 장학금	창업동아리 정회원으로 창업동아리 활동자에게 지원				

※ 장학금 지급기준은 우리대학 장학규정에 따라 변경될 수 있으며, 세부사항은 장학금 지급 내부 지침을 따름

나. 교외장학금

1) 국가장학금

구분	장학금명	장학금유형 및 수혜대상	장학내역	비고
신입생 · 재학생	국가장학금 I 유형	소득분위 0 ~ 8분위내	등록금 일부, 0분위 전액	직전학기 2.75이상(80점), 신(편)입생 첫학기 성적 미적용
	다자녀장학금 (자녀3명이상)	소득분위 0 ~ 3분위내 소득분위 4 ~ 6분위내 소득분위 7 ~ 8분위내	등록금 일부, 0분위 전액	직전학기 2.75이상(80점), 국가장학금 I 유형과 중복수혜 불가
	국가장학금 II 유형	소득분위 0 ~ 9분위내	등록금 일부	대학자체기준에 따라 장학생 선발
	지역인재장학금	충청국제캠퍼스 입학성적 우수자	등록금 전액	충청국제캠퍼스 신입생, 대학자체기준에 따라 장학생 선발
	국가우수장학금 (인문100년,이공계 예술체육비전)	수시 / 수능유형 우수자	등록금 전액	한국장학재단 지원자격 공고
	국가근로장학금	저소득층 우선선발	한국장학재단 시급기준 적용	대학자체기준에 따라 장학생 선발
	기타장학	푸른등대장학금, 희망사다리장학금 등	등록금 전액 및 일부	

※ 문의 : 한국장학재단 콜센터 1599-2000 (www.kosaf.go.kr)

2) 외부기관 장학금

한국지도자육성장학재단장학금, 고양청년회의소장학금, 다스카손혜사정장학금, 리차드장학금, 산학협동재단 장학금, 신라문화장학재단장학금, 에이원손혜사정장학금, 정산장학재단장학금, 종하장학회장학금, 천재교육 장학금, 학지사메디컬장학금, 한국방정환재단장학금, 한국전력공사장학금, 해성문화재단장학금, 현문사장학금, 신라문화재단장학금, 리서치파트너장학금, 삼성계미컬장학금, 수문사장학금, 소인아트폼장학금, 영일교육 시스템장학금, 서울야구소프트볼협회장학금, 아일랜드브릿지장학금, 마이스팩토리장학금, 대학전산인협의회 장학금, 의용소방대장학금, 서울희망장학금, 고졸후학습자장학금, 푸른등대기부장학금, 국가근로장학금, 농림축산식품장학금 외 다수
--

※ 신입생장학 유의사항

1. 신입생 성적장학금은 최초합격자를 대상으로 지급함 [추가합격자의 경우 학업장려장학금만 지급 (충청국제캠퍼스 한정)]
2. 장학사정에 필요한 데이터 추출을 위하여 원서접수 시 **“학생부 및 대학수학능력시험 온라인 동의여부”**에 동의하지 않을 경우 장학사정에서 제외함
3. 장학금은 등록금 내에서 이중수혜 가능함
4. 합격자 발표 후 보훈 및 교육보호대상자는 필히 “대학수업료등면제대상자” 증명서를 각 지방보훈청에서 발급받아 학생복지과로 제출하여야 함
5. 보훈 및 교육보호대상자는 국가장학금 수혜 불가(보훈 및 교육보호대상자 확인 시 국가장학금 전액반환)
6. 장학대상자로 선발 된 자가 등록을 하지 않을 경우 차순위자로 재 선발하지 않음
7. 외국인 등록자는 별도의 장학기준을 적용함

다. 문의 : 학생복지과 교내장학 041-750-6621, 국가장학 041-750-6327

※ 자세한 사항은 본 대학교 홈페이지(학사정보 → 학사안내 → 장학제도 안내 참조)

3. 학사제도 안내

가. 복수(부)전공/특별교육과정(융합, 연계전공)

- 1) 주전공 이외의 다른 전공(학과) 또는 총장이 인정하는 특별교육과정을 복수로 이수하여 학위를 이수하는 과정
- 2) 이수신청 시기 및 절차

구분	일반계열	사범계열
신청대상	2, 3학년 재학생 중 타 전공(학과) 복수(부)전공 또는 특별교육과정(융합/연계전공)이수희망자	교원자격증 취득을 위한 사범계간 복수전공을 희망하는 3학년 1학기 재학생
신청기간	매학기 말 공고된 기간	3월 개강 후 1회 공고된 기간
절차	주전공 및 복수(부)전공/특별교육과정 담당교수의 승인을 받고 신청	복수전공 희망 학과를 신청 후 신청자 중 모집단위별 선발을 통해 복수전공 선발자만 복수전공으로 교원자격증을 취득할 수 있음
유의사항	<ul style="list-style-type: none"> ■ 신청서 미제출시 미인정 ■ 특별교육과정은 신청학기별 안내 참고 ■ 복수/융합/연계전공 현장실습은 계절제에 한하여 6학점 이하만 인정 	복수전공 선발자로 선발된 후 변경불가 (복수전공 포기가능) * 사범계열간 부전공시 교원자격증 취득 불가
이수학점	홈페이지-학사정보-학사안내-교육과정참고	교원양성지원센터 홈페이지 참고 https://www.joongbu.ac.kr/kyojik/

※ 일반전공학부 및 교직설치학과(간호학과, 사진영상학전공)소속의 교직승인학생은 교원자격증 취득을 위한 복수전공 불허. 다만, 학위취득을 위한 복수전공 허용

나. 전과(전공 변경) : 학칙 및 학적변동에 관한 규정에 의거 학생의 능력과 적성에 맞는 대학교육을 받을 수 있도록 재학생들에게 1회에 한하여 소속을 변경할 수 있는 제도

- 1) 신청자격 : 1학년 1학기 이상 성적을 취득한 학생 (※ 캠퍼스간 전과신청 기준 : 평점평균 3.0 이상)
- 2) 신청시기 : 매학기말 공지
- 3) 신청범위 : 일부 모집단위를 제외한 전 대학 범위 내(간호학과, 물리치료학과, 작업치료학과, 사범학부 제외)
 ※ 2025학년도 신설학과 중 전과 제한 학과는 추후 본교 홈페이지 학사공지 안내 예정(25년 5월)
- 4) 신청 및 승인절차 : 전과신청서 입력 및 출력 → 전입학과 및 전출학과 학과(부)장 승인 → 전과신청서 제출 → 전과전형위원회 심의 → 전과승인여부 공지 → 전과확정 → 전과승인자 학적변동
 ※ 수강신청 정정 및 학생증 재발급(개인별)

다. 조기졸업 : 재학기간 중 우수한 성적으로 소정의 졸업학점을 취득하고 졸업사정에 합격한 경우 7학기에 학사학위를 수여하는 제도

- 1) 신청자격
 - 학칙에 의한 징계처분을 받지 않은 자
 - 매학기 17학점 이상 이수하고 미취득과목(F학점)이 없는 자
 - 매학기 성적 평점평균이 4.0이상인 자(재난 등으로 인해 성적평가 기준 변경시 평점평균은 달라질수 있음)
- 2) 선발인원 : 학과별 입학정원 10% 이내
- 3) 자격제한 : 간호학과, 편입생 및 재입학생, 해외파견학생, 현장실습(학기제)이수자
- 4) 자격상실
 - 조기졸업 신청자로 이수도중 징계처분을 받은 자
 - 매학기 17학점 이상 평균평점 4.0점 또는 변경된 성적기준을 미달하는 학기가 발생하는 경우 조기졸업 자동탈락
 - 미취득과목(F학점)이 있는 자

라. 교직과정 이수 (간호학과, 사진영상학전공) : 비사범계열 학과 중 교직과정 설치 승인학과의 학생이 교직과정 이수 예정자로 선발되어 교원자격 무시험 검정 기준 충족 시 졸업과 동시에 교원자격증 발급

- 1) 신청기간 : 2학년 1학기 개강 후 20일 내 홈페이지 학사공지 및 학과 게시판에 공지된 기간에 해당 양식을 학부행정실에 제출(교직설치 승인학과에서 2학년 1학기 진급하는 학생에 한해 신청 가능함)

- 2) 선발조건 : 2학년 1학기까지 성적 70% + 교직 적성 및 인성 검사 성적 30% 합계 순으로 교육부 승인 인원 범위 내 선발
- 3) 이수학점 : 교직이론 6과목 12학점, 교직소양 3과목 6학점, 교육실습 2과목 4학점 총 11과목 22학점 및 전공교과목 50학점 이상(기본이수영역 7과목 21학점 및 교과교육관련 3과목 8학점 포함)을 이수하여야 함(응급처치 및 심폐소생실습 2학점 별도 취득, 교직 적성 및 인성 검사 2회 별도 성인지 교육 4회 실시하여 적격판정 받아야함)
- 4) 유의사항 : 교직과목 평균 80점(※평점에 의한 백분위 점수) 이상, 전공과목 평균 75점(※평점에 의한 백분위 점수)이상이어야 하며, 마지막 학기 성적 확정 후 학사공지 기간 내 교원자격 무시험검정신청서를 제출하여 교원자격 취득여부 심사를 받아야 자격증 취득 가능
 ※ 사범계열 교직과정 이수기준 별도 공지
- 마. 문의 : 교무과(충청국제캠퍼스/고양창의캠퍼스) 041-750-6794, 교원양성지원센터 041-750-6851

4. 교환학생/국제교류

가. 학생파견 프로그램 현황

국가	대학명	프로그램	해당전공	교육기간
일본	큐슈정보대학	복수학위	경영 및 IT계열	2년
중국	산둥정법대학	중국어연수	학과 관계없음	1년/한학기
	장춘사범대학	중국어연수	학과 관계없음	1년/한학기
	제남대학	중국어연수	학과 관계없음	1년/한학기
러시아	모스크바 폴리텍대학	교환학생(학점연수)	디자인계열, 경영계열, 공학계열	1년/한학기
	상트-피터스버그 영화·영상대학	교환학생(학점연수)	사진·디자인계열, 연극영화·방송계열	1년/한학기
필리핀	엔더런대학	교환학생(학점연수)	경영 및 관광계열	한학기

나. 자매대학 어학연수 프로그램

외국 자매대학에 파견하여 어학연수 과정과 정규과정을 수강하는 프로그램으로 자매대학의 우수한 교육 프로그램을 통하여 어학실력을 획기적으로 향상시킬 수 있을 뿐 아니라 외국의 문화를 직접 경험함으로써 인식의 지평을 넓히고 세계인으로써의 기본 소양을 쌓을 수 있는 좋은 기회 제공

다. 해외단기연수 프로그램

방학기간을 이용하여 재학생이 해외 자매대학이나 기관에서 외국어학습과 문화체험을 통하여 세계의 젊은이들과 구체적으로 소통하고 우정을 쌓을 수 있는 기회가 되고 학생이 직접 연구주제를 정하여 사전계획을 수립한 후 외국의 선진사례를 탐방하는 이 프로그램은 그동안 습득한 어학실력, 외국문화에 대한 이해, 창의력과 추진력, 전공분야에 대한 전문지식 등을 종합적으로 발휘할 수 있는 기회 제공

라. 교내 교류프로그램

학부에 재학중인 외국인유학생의 한국어학습 및 한국생활 적응에 도움을 주기 위한 멘토링 프로그램으로 유학생들의 학교생활에 도움을 주고, 개인적으로는 어학능력을 향상 시키며 다양한 국가의 학생들과의 교류 기회 제공

마. 문의 : 국제교류원(041-750-6336)

5. 취업지도시스템(JB-JPP)

취업진로지도시스템(JB-JPP: Joong Bu - Job Power Program)은 멘토링/상담, 각종 진로적성검사, 진로설계, 경력(이력) 관리, 이력서 및 자기소개서 작성을 E-포트폴리오 시스템과 함께 연동하여 입학부터 졸업까지 각종 진로상담 및 취업지원을 하는 시스템임

가. 취업상담

- 1) 직업상담사와 학생별 지도교수를 배정하여 시스템을 활용한 온·오프라인 상담시스템
- 2) 캠퍼스 앱(APP)을 통한 지도교수와 실시간 메시지 상담 실시

나. 진로설계

- 1) 종합심리검사 및 진로적성검사를 통하여 자신이 보유한 심리적 자원을 체크하며 진로적성 요소 확인
- 2) 진로적성검사를 기반으로 추천 직업, 학과 추천 직업 등 다양한 직업정보 제공
- 3) 760여개의 직업에 대한 상세정보를 제공(하는 일, 임금, 자격, 전망 등) 하며 개인별 목표 직업 선정


다. 경력개발

- 1) 워크넷·잡코리아와 연동된 8만여 개의 맞춤 채용정보(직업 및 기업)에 따라 자신의 취업 목표기업을 설정하고, 이에 따라 구체적인 경력계획(학점, 어학, 자격증, 수상실적, 실무경험, 봉사)을 학년 단위로 작성하여 경력계획표를 통해 달성 현황 확인
- 2) 학생이 자신의 스펙(어학, 자격증, 수상 등)을 시스템에 입력하여 E-포트폴리오 시스템 운영
- 3) NCS직업기초역량 진단을 실시하여 그 결과를 바탕으로 학생 개개인의 하위영역 역량을 보완할 수 있도록 비교과 취업지원프로그램 ‘NCS직업기초능력 향상과정’ 및 ‘NCS특공대’ 등과 연계

라. 실전취업

- 1) 자신이 희망하는 분야를 선택하고 이력서 및 자기소개서를 작성하여 이를 직업상담사가 첨삭(이력서 클리닉) 하는 과정을 거쳐 졸업 전 자신만의 이력서 완성
- 2) 희망취업 분야에 따라 취업정보사이트(교내/교외)의 맞춤 채용정보 제공

마. 문의 : 충청국제캠퍼스 041)750-6218~9 / 고양창의캠퍼스 031)8075-1172 ~ 3

 카카오톡 채널 ‘중부대 취업진로지원센터’ 실시간 채팅상담

6. 학생생활 안내(www.joongbu.ac.kr)

가. 장학 및 학자금대출안내(041-750-6547~8)

나. 통학버스안내(충청) : 홈페이지 - “학교소개” → “충청국제캠퍼스안내” → “스쿨버스” (041-750-6547~8)

다. 통학버스안내(고양) : 홈페이지 - “학교소개” → “고양창의캠퍼스안내” → “스쿨버스” (031-8075-1023)

라. 주거정보 안내(자취/하숙집) : 홈페이지 - “대학생활” → “하숙/자취정보”

7. 학생생활관 안내

가. 충청국제캠퍼스 경영관 신청 안내

- 1) 신청기간 : 2024년 12월 예정
- 2) 모집인원 : 1,496명
- 3) 선발기준 : 충청국제캠퍼스 신입생(수시,정시) 등록자 중 신청자에 한하여 학생생활관 우선선발
- 4) 학생생활관 현황

구분	층수	시설설비	비고
호실	1층~11층	1,496명 수용	면적 : 21,415㎡ 층별 자유 휴게실 2개소 운영
복지시설	B1층	체력단련실, 탁구장, 열람실, 컴퓨터 강의실, 다목적실, 검색용 PC, 세탁실, 시사영어 강의실	
	B2층	편의점, 식당, 경비실, 행정실, 증명서 발급기, ATM기기, 복합기, 택배보관함	
	B3층	주차장	

※ 4인 1실(개인별 2층 침대, 책상, 스탠드, 옷장)

※ 호실별 와이파이 및 냉·난방시설, 위생시설·샤워시설 완비

5) 문의 : 충청국제캠퍼스 학생생활관 행정실(041-750-6462~5)

나. 고양창의캠퍼스 수경재 신청 안내

1) 신청기간 : 2024년 12월 예정

2) 모집인원 : 196명

3) 선발기준 : 성적 50%, 거리 50%

4) 입사 후 생활관 규정에 의한 큰 결격사유가 없는 최종 한 학기 거주 관생에 한하여 장학금 40만원 지급.

(결격사유 : 상·벌점 기준표에 의거하여 벌점 10점 이상을 받은 학생 / 중도 퇴사를 한 학생)

5) 학생생활관 현황

구분	층수	시설설비	비고
호실	3층~7층	196명 수용	면적 : 5,118㎡ 3층, 6층 연합 휴게실 운영
복지시설	1층, 2층	열람실, 세탁실, 행정실, ATM기, 1층 컴퓨터, 무인자판기, 무인택배함	

※ 2인 1실(개인별 1층 침대, 책상, 옷장)

※ 호실별 와이파이 및 냉·난방시설, 위생시설·샤워시설 완비

6) 문의 : 고양창의캠퍼스 학생생활관 행정실(031-8075-1273~6)

8. 각종 제출서류 양식

인터넷 원서접수처 및 입학정보 홈페이지에서 제출서류 양식 다운로드 가능

12 2024학년도 수시모집 입시결과

※ 2025학년도 모집단위 기준임.

※ 2024학년도 수시 최종등록자의 성적을 2025학년도 학생부 반영 방법으로 적용한 입시결과임.

구분	모집단위	학교생활우수자전형						학생부우수자전형						
		학생부(교과)70%+면접30%						학생부(교과)100%						
		※실질반영비율 : 학생부(교과)65.1%+면접34.9%						※실질반영비율 : 학생부(교과)100%						
		모집 인원	지원 인원	경쟁률	응원 후보 순위	최종등록자		모집 인원	지원 인원	경쟁률	응원 후보 순위	최종등록자		
평균	70%컷					평균	70%컷							
충청국제캠퍼스	경찰행정학전공	27	91	3.37	17	4.99	5.90	49	266	5.43	157	4.32	5.80	
	경찰법학전공	-	-	-	-	-	-	29	65	2.24	36	5.12	5.20	
	경찰경호학전공	15	39	2.60	5	4.96	5.40	20	118	5.90	63	3.78	4.50	
	보건행정학과	5	10	2.00	-	4.80	4.80	13	59	4.54	46	4.15	4.40	
	간호학과	28	349	12.46	18	4.05	4.70	30	387	12.90	100	3.51	4.90	
	물리치료학과	13	198	15.23	15	3.93	5.30	16	172	10.75	40	3.64	4.50	
	응급구조학과	신설												
	작업치료학과	신설												
	반려동물사육학전공	-	-	-	-	-	-	70	333	4.76	183	3.88	4.80	
	반려동물행동복지학전공	-	-	-	-	-	-	3	15	5.00	7	4.50	4.50	
	스포츠재활복지학전공	-	-	-	-	-	-	5	55	11.00	24	3.92	4.40	
	스포츠건강관리학전공	-	-	-	-	-	-	신설						
고양창의캠퍼스	공공안전학전공	10	53	5.30	10	4.16	4.30	20	99	4.95	30	3.43	4.00	
	경영학전공	15	117	7.80	21	3.33	3.60	25	203	8.12	85	2.90	3.30	
	국제통상학전공	13	51	3.92	15	3.69	4.00	25	127	5.08	55	3.38	3.60	
	미디어커뮤니케이션학전공	20	167	8.35	13	2.88	3.10	25	237	9.48	69	2.56	3.00	
	문헌정보학전공	6	14	2.33	1	4.60	4.70	15	66	4.40	51	3.93	4.20	
	항공서비스학전공 (학생부50(51)+면접50(49))	85	504	5.93	146	3.95	4.40	11	73	6.64	27	2.63	3.00	
	자율설계전공학부	신설												
	반려동물보건학과	-	-	-	-	-	-	25	212	8.48	146	3.82	4.00	
	유아교육과	18	100	5.56	20	4.10	5.60	20	123	6.15	68	3.76	4.80	
	특수교육과	유아특수교육	8	31	3.88	16	4.45	4.80	12	41	3.42	29	4.46	5.80
		초등특수교육	8	26	3.25	8	3.87	4.90	12	35	2.92	23	4.85	5.40
		중등특수교육	8	34	4.25	11	4.07	4.50	12	44	3.67	32	3.83	5.00
	건축학전공	16	83	5.19	19	3.52	3.90	21	168	8.00	42	3.06	3.60	
	토목공학전공	15	57	3.80	7	4.49	5.00	23	196	8.52	49	3.91	4.60	
	게임소프트웨어전공	18	140	7.78	16	3.39	3.70	20	193	9.65	36	2.89	3.50	
	정보보호학전공	14	48	3.43	9	3.76	4.00	23	118	5.13	24	2.84	3.20	
	인공지능전공	12	43	3.58	13	3.49	4.10	16	124	7.75	20	2.85	3.20	
	전기전자공학전공	10	79	7.90	8	3.29	3.70	26	186	7.15	53	3.25	3.60	
스마트모빌리티공학전공	17	59	3.47	19	4.13	4.70	21	110	5.24	71	3.93	4.00		
사진영상학전공	-	-	-	-	-	-	22	144	6.55	47	3.17	3.60		
엔터테인먼트학전공	10	46	4.60	8	3.50	3.70	28	125	4.46	59	3.24	3.80		
뷰티·패션비즈니스학전공	28	352	12.57	41	3.15	3.60	7	169	24.14	30	2.50	2.90		

※ 진로선택과목(국어, 영어, 수학, 사회(한국사 포함), 과학)이 반영된(A=2, B=4, C=6) 입시 결과입니다.

(단, 경찰행정학전공, 간호학과, 물리치료학과, 사범학부 경우 진로선택과목을 반영하지 않음)

※ “-”은 해당 전형의 모집을 실시하지 않았거나, 지원합격자가 없었음.

※ 2025학년도 모집단위 기준임.

※ 2024학년도 수시 최종등록자의 성적을 2025학년도 학생부 반영 방법으로 적용한 입시결과임.

구분	모집단위	지역인재전형						실기우수자전형						
		학생부(교과)100% ※실질반영비율 : 학생부(교과)100%						학생부(교과)30%+실기70% ※실질반영비율 : 학생부(교과)33.3%+실기66.7%						
		모집인원	지원인원	경쟁률	응원후보순위	최종등록자		모집인원	지원인원	경쟁률	응원후보순위	최종등록자		
평균	70%컷					평균	70%컷							
충청국제캠퍼스	경찰행정학전공	10	44	4.40	23	4.57	5.20	-	-	-	-	-	-	
	경찰법학전공	5	10	2.00	5	5.00	4.70	-	-	-	-	-	-	
	경찰경호학전공	-	-	-	-	-	-	-	30	48	1.60	6	5.67	6.20
	보건행정학과	-	-	-	-	-	-	-	-	-	-	-	-	-
	간호학과	30	194	6.47	58	4.02	5.10	-	-	-	-	-	-	
	물리치료학과	5	78	15.60	7	3.80	5.50	-	-	-	-	-	-	
	반려동물사육학전공	5	21	4.20	8	3.85	3.80	-	-	-	-	-	-	
	반려동물행동복지학전공													
	스포츠재활복지학전공	-	-	-	-	-	-	-	26	57	2.19	22	5.19	5.70
	스포츠건강관리학전공	-	-	-	-	-	-	-	21	102	4.86	67	5.47	6.00
고양창의캠퍼스	항공서비스학전공	10	28	2.80	18	4.16	4.40	-	-	-	-	-	-	
	반려동물보건학과	5	24	4.80	9	3.85	4.10	-	-	-	-	-	-	
	특수체육교육과	-	-	-	-	-	-	18	156	8.67	35	2.71	3.10	
	산업디자인학전공	-	-	-	-	-	-	38	221	5.82	42	3.64	4.10	
	만화애니메이션학전공	-	-	-	-	-	-	55	726	13.20	62	2.91	3.30	
	사진영상학전공	-	-	-	-	-	-	15	62	4.13	12	4.56	5.10	
	연극영화학전공	연출/제작/기획	-	-	-	-	-	-	27	104	3.85	38	3.54	3.70
		연기	-	-	-	-	-	-	25	208	8.32	21	3.36	3.80
	실용음악학전공	기악/음향	-	-	-	-	-	-	18	134	7.44	11	4.88	5.40
		작곡	-	-	-	-	-	-	6	58	9.67	7	5.30	5.60
보컬		-	-	-	-	-	-	13	159	12.23	3	4.34	5.30	

※ 진로선택과목(국어, 영어, 수학, 사회(한국사 포함), 과학)이 반영된(A=2, B=4, C=6) 입시 결과입니다.

(단, 경찰행정학전공, 간호학과, 물리치료학과, 사범학부 경우 진로선택과목을 반영하지 않음)

※ “-”은 해당 전형의 모집을 실시하지 않았거나, 정원합격자가 없었음.