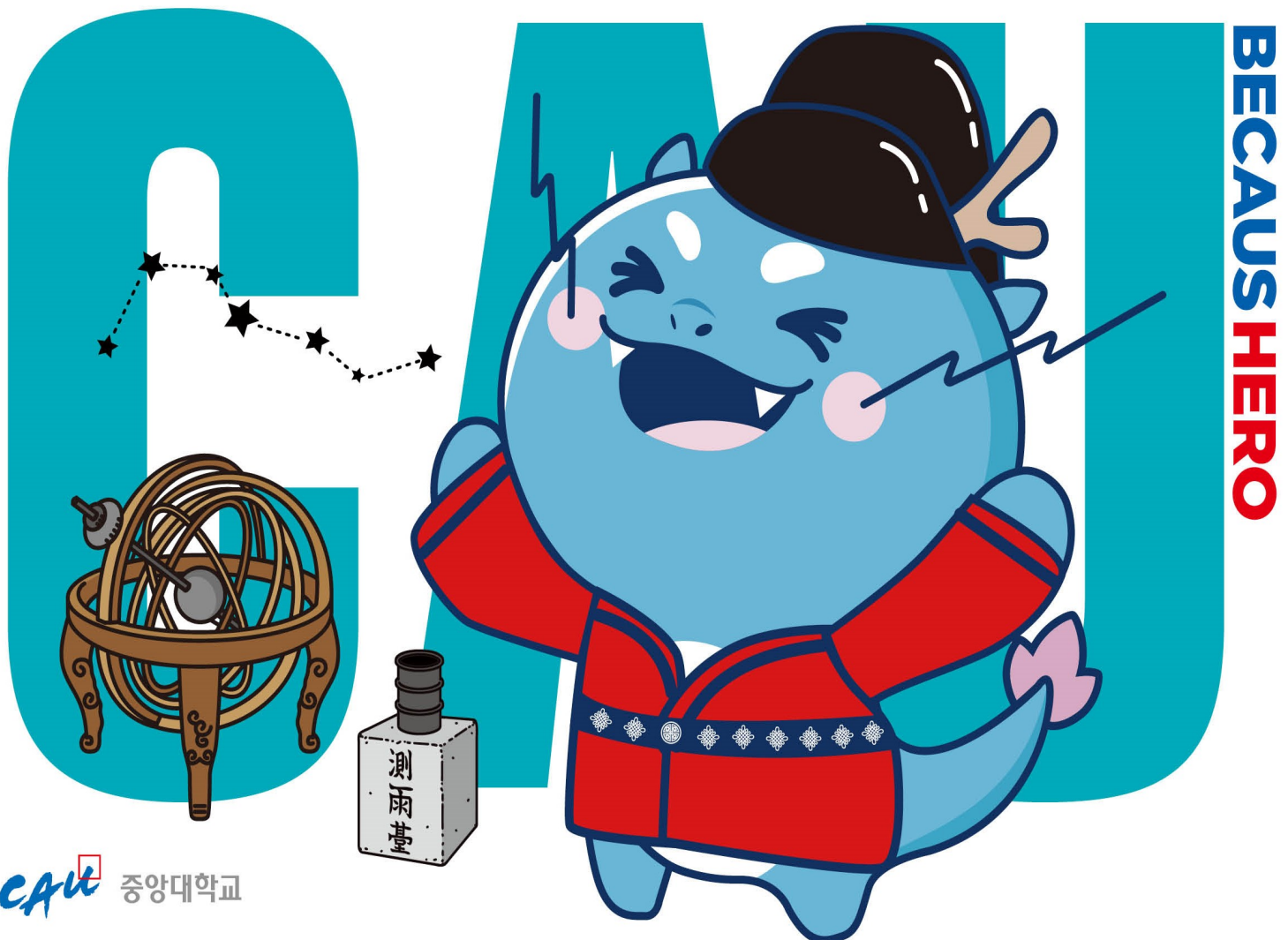


시시대를 넘어 시세대로

# 한국의 중앙에서 세계의 중앙으로.

2025  
중앙대학교  
3월 입학 재외국민  
특별전형 모집요강



## 목 차

□ 한눈에 보는 재외국민 특별전형 .....	2	6. 합격자 결정 및 동점자 처리기준	
□ 원서접수 안내 .....	4	가. 합격자 결정 .....	28
□ 전형료 안내 .....	6	나. 동점자 처리기준 .....	28
□ 수험생 유의사항 안내 .....	8		
<b>I. 전형안내</b>		<b>II. 등록 안내</b>	
1. 모집단위와 모집인원		1. 문서 등록 및 등록금 납부 .....	30
가. 중·고교과정 해외이수자 .....	11	2. 충원 합격자 발표 및 등록 안내 .....	30
나. 해외전교육과정 이수자 .....	12	3. 등록 포기 .....	31
다. 북한이탈주민 .....	13	<b>III. 제출서류 양식</b> .....	32
2. 지원자격		<b>IV. 대학생활 안내</b>	
가. 전형별 지원자격 .....	14	1. 대학생활 관련 문의 .....	42
나. 해외학교 및 교육과정 인정기준 .....	17	2. 생활관 안내 .....	43
3. 전형일정 .....	18	3. 학사 안내 .....	45
4. 서류제출 안내		4. 교육평가인증 안내 .....	46
가. 서류제출 방법 .....	19	5. 교직 안내 .....	47
나. 제출서류 목록 .....	20	6. 공학교육인증 안내 .....	48
다. 서류제출 시 주의사항 .....	25	7. 국제교류 프로그램 .....	49
5. 전형방법 및 평가 안내		8. 캠퍼스 안내 .....	52
가. 전형 방법 .....	26	<b>V. 재외국민 특별전형 FAQ</b> .....	53
나. 서류평가 안내 .....	26		
다. 면접평가 안내 .....	28		

## “ 한눈에 보는 재외국민 특별전형 ”

### ■ 전형 일정

※ 원서접수, 합격자 발표 및 그 외 안내사항은 본교 입학처 홈페이지(<https://admission.cau.ac.kr>)를 참고 하시기 바랍니다. 전형 일정은 진행 상황에 따라 일부 변경될 수 있습니다.

구분		일시
원서접수(온라인 접수)		2024. 7. 8.(월) 10:00 ~ 10.(수) 18:00
서류 제출	① 온라인 입력	지원 자격 심사신청서, 학력조회동의서 및 의뢰서
		학업능력 입증서류 목록(선택)
	②, ③, ④ 온라인 업로드	② 학업 관련 서류
		③ 학업능력 입증서류(선택) ④ 학업 외 서류
2024. 7. 8.(월) 10:00 ~ 10.(수) 18:00	2024. 7. 8.(월) 10:00 ~ 12.(금) 16:00	2024. 7. 11.(목) 10:00 ~ 12.(금) 16:00
약학부/ 의학부	1단계 합격자 발표 및 수험생 유의사항 공고	2024. 8. 9.(금) 14:00
	면접	2024. 8. 15.(목)
최초 합격자 발표		2024. 9. 6.(금) 14:00
최초 합격자 문서 등록		2024. 12. 16.(월) ~ 18.(수)
충원 합격자 발표		2024. 12. 19.(목) ~ 26.(목) 18시까지 ※ 세부 발표 및 등록 일정은 홈페이지 추후 공고
합격자 등록금 납부		2025. 2. 10.(월) ~ 12.(수)
합격자 원본서류 제출(방법 25p 참고)		2025. 3. 4.(화)(발송 접수일 기준)까지

※ 모든 일정은 대한민국 표준시 기준입니다.

### ■ 제출서류 요약 ※ 세부 내용 19~25p 참고

제출방법	서류
① 온라인 입력 (별도 제출하지 않음)	- 원서접수 시 자동 완성: 지원자격 심사신청서, 학력조회동의서 및 학력조회동의서 - 원서접수 시 직접 입력: 학업능력 입증서류 목록(선택)
온라인 업로드 (②, ③, ④ 각각 1개의 PDF 파일로 업로드)	② 학업 관련 (필수) - 학업 관련 서류 제출목록 표지(원서접수 페이지에서 입력 후 출력) - 학업 관련 서류 (재학·성적·졸업(예정)증명서, School Calendar)
	③ 학업능력 입증(선택) - 학업능력 입증서류 제출목록 표지 - 학업능력 입증서류
	④ 학업 외 (필수) - 학업 외 서류 제출목록 표지(원서접수 페이지에서 입력 후 출력) - 학업 외 서류 (가족관계증명서, 해외근무자의 재직 관련 서류, 재외국민등록부등본, 출입국사실증명서, 여권 사본, 사실증명발급신청위임장, 사유서 / 북한이탈주민등록확인서 등)

※ 모든 서류는 온라인 제출만 가능하며 최종 합격 후 원본 제출(우편, 방문제출 불가).

■ 지원자격 요약 ※ 세부 내용 14~17p 참고

- 국내외 정규 고등학교 졸업(예정)자 또는 이와 동등 이상의 학력이 있다고 인정된 자로 아래 각 전형 유형별 조건을 충족하는 자

유형	자격			
중·고교과정 해외이수자	고교과정 1개 학년을 포함하여 3년 이상 중·고교 과정을 해당국에서 연속(비연속) 이수한 자로서 ①, ②의 기간을 모두 충족하는 자			
	구분	해외근무자	해외근무자의 배우자	지원자 (해외근무자의 자녀)
	① 근무 및 재학기간	근무 3년	-	재학 3년
	② 체류기간	1개 학년마다 2/3 이상		1개 학년마다 3/4 이상
해외 전 교육과정 이수자	해외에서 우리나라 초·중·고에 상응하는 교육과정을 전부 이수한 재외국민과 외국인			
북한이탈주민	북한이탈주민의 보호 및 정착지원에 관한 법률에 의해 북한이탈주민으로 등록된 자			

■ 모집인원 요약 및 전형 방법 ※ 세부 내용 11~13p 참고

모집단위	모집인원			전형 방법 (세부 내용은 26~28p 참고)
	중·고교과정 해외이수자	해외전교육과 정이수자	북한이탈 주민	
약학부	1	각 1명 이내	-	(1단계) 서류평가 100% (2단계) 1단계 성적 60%, 심층면접 40%
의학부	2			
상기 외 전체	84	약간명 <sup>1)</sup>	모집단위별 1명 이내 <sup>2)</sup>	서류평가 100%
소계	87	-	-	-

- 1) 해외전교육과정이수자: 간호학과 2명 이내 선발
- 2) 북한이탈주민: 간호학과 미선발

## “ 원서접수 안내 ”

### 가. 원서접수 기간

- 2024. 7. 8.(월) 오전 10시 ~ 10.(수) 오후 6시(접수기간 중 24시간 접수 가능)

### 나. 원서접수 방법



#### 다. 원서접수 시 유의 사항

- 1) 원서접수 마감 일시: **2024. 7. 10.(수) 오후 6시 정각(접수업체 서버 시간을 기준으로 함)**
- 2) 접수 마감일 오후 6시 정각 이전에 '원서 기본자료 입력 완료시점'(원서접수 방법 도표 참고)까지 마친 지원자에 한해 오후 6시 20분까지 결제 가능합니다.
- 3) 다음의 경우에는 원서접수를 인정하지 않습니다.
  - 가) 접수 마감일 오후 6시 정각 이전에 '원서 기본자료 입력 완료시점'(원서접수 방법 도표 참고)까지 마치지 않은 경우
  - 나) 접수 마감일 오후 6시 정각 이전에 '원서 기본자료 입력 완료시점'(원서접수 방법 도표 참고)까지 마쳤으나 오후 6시 20분까지 전형료 결제를 하지 않은 경우
- 4) 전형료 결제(입금)후에는 원서의 수정이 불가능하므로 신중히 작성(입력)하여야 합니다.
- 5) **원서접수 완료 후 지원전형 및 모집단위 변경, 접수 취소는 절대 불가합니다.**
- 6) 성명, 주민등록번호는 반드시 주민등록상에 기재된 내용과 같아야 하며, 주소나 전화번호는 전형기간 중 사용되므로 변경 시 본교 입학처 홈페이지 공지사항 '원서수정요청'을 통해 반드시 수정신청을 해야 합니다.
 

※ 원서수정요청 시 본인확인을 위하여 신분증 사본을 필수로 업로드 해야 함
- 7) 전형료의 환불을 위해 반드시 본인 또는 보호자의 계좌번호와 해당 예금주명을 정확히 기입해야 하며, 지원자의 오기입으로 인해 전형료 환불 시 발생하는 문제에 대한 책임은 지원자 본인에게 있습니다.
- 8) 기타 인터넷 원서접수 시 문제가 발생할 경우 지정 접수 대행사(원서접수 시 안내)로 문의하시기 바랍니다.

## “ 전형료 안내 ”

### 가. 전형료 납부액

구분		전형료
중·고교과정 해외이수자	전체(약학부, 의학부 제외)	100,000원
해외전교육과정 이수자	약학부, 의학부	200,000원
북한이탈주민		면제

※ 원서접수 수수료는 본교에서 부담함

### 나. 전형료 반환기준

입학전형의 공정성 확보와 타 수험생의 피해를 방지하기 위해 **원서접수 후에는 지원 사항을 취소할 수 없으며** 전형료는 반환하지 않습니다. 단, 아래의 전형료 반환 기준에 해당하는 사유가 있는 경우 전형료의 전부 또는 일부를 반환하며, 환불되는 전형료는 원서접수 시 기재한 계좌로 반환됩니다.

#### 1) 고등교육법시행령 반환 기준(제42조의3)

##### ① 기본 반환 기준

전형료 반환 기준		반환금액
<ul style="list-style-type: none"> <li>「국가보훈 기본법」제3조 제2호에 따른 국가보훈대상자, 「국민기초생활 보장법」 제2조에 따른 기초생활수급자 및 차상위계층 등(원서접수 시 전형료 반환대상 여부에 대상자임을 입력하고, 아래 증빙서류 사본을 원서접수 페이지에 <b>2024. 7. 12.(금)</b>까지 PDF 파일로 업로드한 자에 한함)</li> </ul>		전형료 전액
구분	자격증빙서류	
국가보훈대상자	- 국가보훈대상자 관련 증명서 1부(예: 대학입학특별전형대상자증명서)	
기초생활수급자	- 지원자 기준 수급자 증명서 1부	
차상위계층 및 한부모가족 지원사업 대상가구의 학생	- 아래 서류 중 지원자 기준 발급한 서류 A)~E) 중 1부 A) 장애인연금, 장애수당, 장애아동수당 대상자 확인서, B) 자활근로자 확인서, C) 차상위 본인부담경감대상자 증명서, D) 차상위계층 확인서, E) 한부모가족증명서 ※ 지원자 기준 발급이 원칙이나, 지원자 기준 자격증빙서류 발급이 어려운 경우: 자격증빙서류(부(또는 모) 기준), 가족관계증명서(상세, 부(또는 모) 기준), 지원자의 주민등록등본을 모두 각 1부씩 구비하여 제출	
<ul style="list-style-type: none"> <li>응시자의 착오로 과납한 경우</li> </ul>		과납액 전액
<ul style="list-style-type: none"> <li>본교의 귀책사유, 천재지변으로 인하여 입학전형에 응시하지 못한 경우</li> <li>질병 또는 사고 등으로 의료기관에 입원 등을 하거나 지원자의 사망으로 입학전형에 응시하지 못한 경우(해당 사항을 증명할 수 있어야 하며, 입원기간 등은 전형일을 포함하여야 함)</li> </ul>		전형료 전액
<ul style="list-style-type: none"> <li>단계별 전형에서 불합격한 경우 - 약학부/의학부 1단계 탈락자</li> </ul>		100,000원

② 상기 기준(①기본 반환 기준) 외 반환 기준

상기 전형료 반환 사유 이외 기타 부득이한 사유로 반환을 요청하는 경우 본교 입학처에 관련 증빙서류를 제출해야 하며, 사유가 타당하다고 인정될 시 아래의 기준에 따라 전형료 일부를 반환합니다.

**※ 서류 미제출, 단순변심, 전형 일정 중복, 결시 등 각종 개인사유는 반환 사유에 해당하지 않습니다.**

- 원서접수 완료 후 취소는 불가하며, 증빙서류 검토 후 부득이한 사유 인정 시 아래 표에 따라 일부 금액을 반환함

구분		반환 금액	
원서접수 마감 전	원서접수 기간 내 - 2024. 7. 10.(수) 18시 이전 반환 신청	전형료 전액	
원서접수 마감 후	전체 (약/의학부 외)	원서접수 마감 후 4일 경과 이전 - 2024. 7. 14.(일) 18시 이전 반환 신청	전형료의 70%
		상기 외	반환 불가
	약/의학부	원서접수 마감 후 4일 경과 이전 - 2024. 7. 14.(일) 18시 이전 반환 신청	전형료의 70%
		원서접수 마감 후 4일 경과 후 ~ 면접전형 1일 이전 - 2024. 7. 14.(일) 18시 후 ~ 2024. 8. 14.(수) 18시 이전 반환 신청	전형료의 50%
		상기 외	반환 불가

2) 입학전형 관련 수입, 지출에 따른 잔액 발생 시 반환 기준

가) 고등교육법 제34조의4 제5항 및 같은 법 시행령 제42조3 제3항에 따라 입학전형 관련 수입·지출에 따른 잔액이 발생할 경우 해당 학년도 4월 30일까지 응시자가 납부한 입학전형료에 비례하여 반환합니다.

나) 전형료 반환방법은 원서작성 시 대학 직접 방문 또는 금융기관 계좌이체 중 하나를 선택하여야 합니다.

다) 반환 대상자가 금융기관 계좌이체를 선택할 시 반환할 금액에서 금융기관의 전산망을 이용하는 데 드는 비용을 차감하며, 금융기관의 전산망을 이용하는데 드는 비용이 반환할 금액 이상이면 반환하지 않습니다.



## “ 수험생 유의사항 안내 ”

입학 관련 모든 사항은 본교 입학처 홈페이지(<https://admission.cau.ac.kr>)를 통해 공지하오니 반드시 홈페이지를 확인하시기 바랍니다.

### 가. 복수지원에 관한 사항

- 1) 2025학년도 중앙대학교 포함 모든 대학의 수시모집(재외국민과 외국인 특별전형 포함)에서 총 6개 전형 이내 복수지원이 가능합니다. 단, 산업대학·전문대학은 지원 횟수에 제한이 없습니다.
- 2) 상기 1)과 관련, 수시모집(재외국민과 외국인 특별전형 포함)에서 6개 전형을 초과 접수한 전형은 모두 접수 취소 처리됩니다.
- 3) 수시모집 대학(산업대학, 교육대학, 전문대학 포함)의 합격자(최초 합격자 및 충원 합격자 포함)는 등록여부와 상관없이 '정시모집 및 추가모집'에 지원할 수 없습니다.
  - ※ '재외국민과 외국인 특별전형'이 아닌 부모가 모두 외국인인 외국인 전형의 경우 지원횟수 제한에 해당되지 않습니다.

### 나. 이중등록 금지에 관한 사항

- 1) 수시모집(재외국민과 외국인 특별전형 포함)에 지원하여 2개 이상의 대학(산업대학, 교육대학, 전문대학 포함)에 합격한 자는 하나의 대학에만 등록(문서 등록 포함)해야 합니다(입학할 학기가 동일한 경우에 한함).
- 2) 수시모집(재외국민과 외국인 특별전형 포함)에서 합격한 대학에 등록을 한 자가 다른 대학의 수시모집에 충원 합격하여 그 대학에 등록하고자 할 경우, 앞서 등록하였던 대학에는 즉시 등록포기 의사를 전달하여야 합니다.(본교 등록포기 방법 모집요강 31p 참고)

### 다. 복수지원 및 등록방법 위반자에 대한 조치

- 1) 전형 종료 후 모든 대학 신입생의 지원·합격·등록에 관한 전산자료를 검색하여 복수지원 및 이중등록 금지에 관한 위반사항이 확인될 경우 입학을 무효로 합니다.
- 2) 「특별법에 의해 설치된 대학·각종학교」간에는 복수지원과 이중등록 금지원칙을 적용하지 않습니다.
  - ※ 특별법에 의한 설립대학: 육·해·공군사관학교, 국군간호사관학교, 경찰대학, 과학기술원, 한국에너지공과대학교, 한국예술종합학교, 한국전통문화대학교, 한국폴리텍대학, 한국방송통신대학교 등

## 라. 지원자 유의사항

- 1) 본 모집요강의 모든 사항은 지원자에게 개별 고지하지 않으므로 원서접수 전 내용을 정확히 숙지해야 하며, 미숙지로 인해 발생하는 모든 불이익에 대한 책임은 지원자 본인에게 있습니다.
- 2) 입학전형 성적 및 평가내용은 공개하지 않습니다.
- 3) 제출된 서류는 「공공기록물 관리에 관한 법률」 시행령 제25조 및 '대학 기록물 보존기간 책정기준 가이드(교육부)'에 따라 본교에서 일정 기간 동안 보관 후 파쇄하며 일체 반환하지 않습니다.
- 4) 중앙대학교 학칙 "제21조 입학허가 및 취소"에 의거하여, 대학전형 간 부정한 방법으로 지원하거나, 이에 동조하여 공정한 학생선발 업무를 방해한 경우, 본인 및 관련자는 입학 후라도 입학 취소 처분하며, 이와 관련된 민·형사상 책임을 질 수 있습니다.  
 ※ 대학전형 간 부정한 방법: 제출서류의 허위기재, 위변조, 대리시험 등의 기타 부정행위 등 또한, 본교 및 타대학에 부정한 방법으로 지원하여 입학이 취소된 자의 경우 입학이 취소된 날로부터 3년간 본교에 지원 및 입학할 수 없습니다.(입학이 취소되는 경우, 해당자가 납부한 등록금은 반환하지 않습니다. 단, 등록금을 납부한 학기가 종료되지 않은 경우에는 '대학 등록금에 관한 규칙'의 반환기준에 준하여 반환합니다.)
- 5) 접수가 완료된 후 접수한 원서의 변경 및 취소는 불가합니다.
- 6) 사실과 다른 내용의 온라인 입력, 서류 미제출, 작성 오류, 기재사항 누락, 판독불능 등으로 인해 발생한 불이익에 대한 책임은 지원자 본인에게 있습니다.
- 7) 필수서류(20~22p 참고) 미제출자 및 지원자격 미충족자는 성적에 관계없이 결격(합격취소) 처리합니다.

필수서류를 모두 제출하였으나, 제출된 서류로만 자격 충족여부를 판단하기 어려운 경우 지원자가 원서접수 시 기재한 이메일을 통해 보완서류를 요청할 수 있습니다.(약/의학부 제외)

- 요청시기: 2024. 8. 5.(월) 예정
- 요청방법: 이메일 안내
- 보완기한: 2024. 8. 8.(목) 18:00(KST)

※ 이메일 기재 오류 등으로 메일을 수신하지 못하거나 읽지 못하여 기한 내 보완 제출하지 못하는 경우 책임은 지원자 본인에게 있습니다.

**※ 필수서류를 제출하지 않은 경우 서류 보완을 요청드리지 않으며, 결격(합격취소) 처리합니다.**

- 8) 입학성적이 현저하게 낮아 입학할 허가하는 것이 부적합하다고 판단되는 자는 모집인원에 상관없이 입학할 허가하지 않습니다.
- 9) 합격자 발표 등 전형일정은 진행 상황에 따라 일부 변경될 수 있으며 변경내용은 본교 입학처 홈페이지를 통해 공개합니다.
- 10) 합격 여부는 개별적으로 통보하지 않으며, 반드시 합격자 발표 당일 본교 입학처 홈페이지를 통하여 확인해야 합니다. 합격자 발표 미확인 또는 컴퓨터 조작미숙으로 인하여 발생하는 모든 불이익에 대한 책임은 지원자 본인에게 있습니다.
- 11) 합격자는 정해진 등록기간에 반드시 등록을 마쳐야 하며, 등록기간 내에 등록을 하지 않으면 합격을 취소합니다.
- 12) 지원자격 적합 여부 및 전형결과, 선발원칙 불이행, 부정청탁, 서류 허위기재, 위변조 등 사안에 대한 제보 또는 이의 신청은 중앙대학교 사이버감사실로 접수 가능합니다.
- 13) 기타 문의사항: 본교 입학처 홈페이지(<https://admission.cau.ac.kr>) / 입학처 상담전화(02-820-6393)
- 14) 입학전형 전반에 대한 사항은 한국대학교육협의회 2025학년도 대학입학전형기본사항을 따르며, 본 모집요강에 명시되지 않은 사항은 본교 학칙 및 입학전형심의위원회의 결정에 따릅니다.

# 1. 전형 안내

---

- 모집단위와 모집인원
- 지원자격
- 전형일정
- 서류제출 안내
- 전형방법 및 평가 안내
- 합격자 결정 및 동점자 처리기준

# 1 모집단위와 모집인원

## 가. 중·고교과정 해외이수자

대학	모집단위	모집인원	최대 선발 가능 인원	대학	모집단위	모집인원	최대 선발 가능 인원	
인문	국어국문학과	12	3	공과	사회기반 시스템공학부	8	5	
	영어영문학과		9				건설환경 플랜트공학	3
	유럽 문화학부		독일어문학		2	도시시스템공학	8	
			프랑스어문학		3			건축학부
			러시아어문학		2	에너지시스템공학부	8	
	아시아 문화학부		일본어문학		2	화학공학과	3	3
			중국어문학		3	기계공학부	4	4
	철학과		3		창의 ICT 공과	전자전기공학부	6	6
	역사학과		3			융합공학부		6
	사회 과학		정치국제학과		10	4	소프트 웨어	소프트웨어학부
심리학과		4	SI학과	4				
문헌정보학과		3	경영 경제	경제학부		11	11	
사회복지학부		4		응용통계학과			3	
사회학과		4		광고홍보학과			4	
도시계획·부동산학과		4		국제물류학과			4	
공공인재학부		3		산업보안학과	3			
미디어커뮤니케이션학부		3		경영학부	6		6	
사범	유아교육과	1	1	경영학부	글로벌금융	2	2	
	영어교육과	1	1		약학	약학부	1	1
	체육교육과 <sup>1)</sup>	1	1	의과		의학부	2	2
자연 과학	물리학과	5	3	적십자 간호	간호학과	3	3	
	화학과		3					
	생명과학과		4					
	수학과		3					
<b>중·고교과정 해외이수자 총계</b>							<b>87</b>	

1) 체육교육과는 실기고사 없이 서류평가 100%로 선발함

※ 모집단위 소재지: 서울

※ 본교 약학·의학·적십자간호대학은 교육평가인증을 획득하였음(세부 내용 p.46 참고)

나. 해외 전 교육과정 이수자

대학	모집단위		모집인원	대학	모집단위		모집인원	
인문	국어국문학과		모집 단위별 약간 명	공과	사회기반 시스템공학부	건설환경 플랜트공학	모집 단위별 약간 명	
	영어영문학과					도시시스템공학		
	유럽 문화학부	독일어문학			건축학부			
		프랑스어문학			에너지시스템공학부			
		러시아어문학			화학공학과			
	아시아 문화학부	일본어문학			기계공학부	창의 ICT 공과		전자전기공학부
		중국어문학		융합공학부				
	철학과			사회 과학	소프트 웨어	소프트웨어학부		
역사학과		경제학부						
정치국제학과	모집 단위별 약간 명	정리학과			경영 경제	응용통계학과		
		공공인재학부				광고홍보학과		
		심리학과				국제물류학과		
		문헌정보학과				산업보안학과		
		사회복지학부				경영학부		경영학
		미디어커뮤니케이션학부						글로벌금융
		사회학과	약학	약학부		1명 이내		
		도시계획·부동산학과		의과		의학부		1명 이내
자연 과학	모집 단위별 약간 명	물리학과	적십자 간호		간호학과		2명 이내	
		화학학과						
		생명과학과						
		수학과						

※ 모집단위 소재지: 서울

※ 본교 약학·의학·적십자간호대학은 교육평가인증을 획득하였음(세부 내용 p.46 참고)

다. 북한이탈주민

대학	모집단위		모집인원	대학	모집단위		모집인원
인문	국어국문학과		모집 단위별 1명 이내	공과	사회기반 시스템공학부	건설환경 플랜트공학	모집 단위별 1명 이내
	영어영문학과					도시시스템공학	
	유럽 문화학부	독일어문학			건축학부		
		프랑스어문학					
		러시아어문학					
	아시아 문화학부	일본어문학			에너지시스템공학부		
		중국어문학			화학공학과		
	철학과			기계공학부			
	역사학과			창의 ICT 공과	전자전기공학부		
	정치국제학과				융합공학부		
사회 과학	공공인재학부		소프트 웨어	소프트웨어학부		모집 단위별 1명 이내	
	심리학과						
	문헌정보학과		경영 경제	경제학부			
	사회복지학부			응용통계학과			
	미디어커뮤니케이션학부			광고홍보학과			
	사회학과			국제물류학과			
	도시계획·부동산학과			산업보안학과			
	도시계획·부동산학과			경영학부	경영학		
도시계획·부동산학과		글로벌금융					
자연 과학	물리학과						
	화학과						
	생명과학과						
	수학과						
	수학과						

※ 모집단위 소재지: 서울

## 2 지원자격

### 가. 전형별 지원자격

#### ◎ 공통 사항

- 1) 복수국적자는 국내 국적법에 따라 대한민국 국적으로 지원해야 합니다.
- 2) 대한민국의 학년도가 끝나는 2025년 2월 28일을 자격인정 기준시점으로 합니다.
- 3) 해당국가의 학제상 학년도가 1개월이 늦은 국가(일본, 필리핀 등)는 1개월의 재학 예정기간의 범위 내에서 해외학교 재학 기간만을 예외적으로 인정합니다.
- 4) 본교 모집요강에 명시되지 않은 사항은 본교 입학전형심의위원회의 결정에 따릅니다.

#### 1) 중·고교과정 해외 이수자

- 가) 지원자격: 우리나라 학제(12학년제)에 준하는 교육과정을 모두 이수하였으며  
국내외 정규 고등학교 졸업(예정)자 또는 이와 동등 이상의 학력이 있다고 인정된 자(검정고시 제외)로, '나) 해외 근무·재학·체류 기간'에 제시한 기간을 충족하는 자

#### 나) 해외 근무·재학·체류 기간

구분	지원자 (해외근무자의 자녀)	해외근무자	해외근무자의 배우자
동일 국가 내 근무 <sup>(1)</sup> 및 재학 <sup>(2)</sup> 기간	3년(고교과정 1개 학년을 포함)		-
체류기간	1개 학년마다 3/4 이상	1개 학년마다 2/3 이상	

- 코로나19, 전쟁 및 국가비상사태 등 교육부에서 인정하는 사유로 인해 재직·재학·체류 기간 부족이 발생할 경우 소명자료를 제출할 수 있으며, 소명자료 검토 후 부족한 기간에 대한 인정 여부를 판단함(23p 참고)

#### (1) 해외근무자의 근무기간

- 해외에서 근무/사업/영업을 목적으로 재직 한 기간을 의미합니다.
  - 개인사유의 유학, 교육, 연수 등으로 해외에 거주하는 자는 지원 자격에 해당하지 않음
- 지원 자격에서 인정하는 근무기간은 '해외근무자의 해외 근무기간'과 '지원자의 해외 재학기간 (고교 1개 학년을 반드시 포함)'이 겹치는 기간을 의미하며, 해당기간은 3년 이상을 충족하여야 합니다.
- 재직증명서 등으로 해외 근무 기간을 증명해야 합니다.
- 해외 파견 재직자의 경우 제출서류 상 명시된 파견기간 외 해외근무기간은 인정하지 않습니다.

(2) 지원자의 해외 재학기간

- 지원 자격에서 인정하는 해외 재학기간은 '해외근무자의 해외 근무 국가와 동일한 국가'에서 '해외근무자의 해외 근무기간과 겹치는 중·고교과정의 기간'으로 산정하며, 해당 기간은 3년 이상(고교 1개 학년을 반드시 포함)을 충족하여야 합니다.
- 재학기간 중 해외 학교 및 교육과정 인정 기준은 '나. 해외학교 및 교육과정 인정 기준(17p)'에 따릅니다.
- 재학기간 산정 시 1개 학년의 기준은 다음과 같이 산정합니다.

유형	내용
학기 개시일 부터 재학	학기 개시일 ~ 다음 학년도 동일 학기 개시일 전일(약 365일)까지를 1개 학년으로 함. 단, 해당 1개 학년 기간 내 모든 학기를 이수한 자는 학기 개시일부터 다음 학년도 동일 학기 개시일 직전 학기 종료일까지를 1개 학년으로 간주함.
학기 개시 이후 중간 편입	편입학일로부터 1년(약 365일)이 되는 일까지를 1개 학년으로 함.

- 재학증명서, 성적증명서 등으로 해외 재학 기간을 증명해야 하며 School Calendar(학사일정표)를 통해 학기 개시일을 증명하여야 합니다.

(3) 해외 체류기간

- 근무(또는 재학)하고 있는 국가에서 체류한 기간을 의미하며 출입국사실증명서상의 출입국 사실 기록을 근거로 산출합니다.
- 해외근무자와 그 배우자는 1개 학년마다 2/3 이상 해당국에서 체류하여야 합니다.
- 지원자는 1개 학년마다 3/4 이상 해당국에서 체류하여야 하며 방학, 휴일 등을 제외한 학기 중에는 해당국에 체류하여야 합니다.
- 체류기간 산정 시 1개 학년의 기준은 다음과 같이 산정합니다.

유형	내용
학기 개시일 부터 재학	학기 개시일 ~ 다음 학년도 동일 학기 개시일 전일(약 365일)까지를 1개 학년으로 함.
학기 개시 이후 중간 편입	편입학일로부터 1년(약 365일)이 되는 일까지를 1개 학년으로 함.

다) 기타 사항

- (1) 지원자 및 해외근무자, 해외근무자의 배우자 모두 동일 국가 내에서 재학/근무/체류해야 합니다.
  - ※ 지역, 종교, 전쟁, 이데올로기 등 불가피한 사유로 인하여 해외근무자의 근무국이 아닌 다른 국가에서 재학하였을 경우에는 본교 입학전형심사위원회의 심의를 거쳐 인정여부를 판단함(제3국 수학 사유서 제출-본교 소정 양식)
- (2) 해외/국내 고교에서 1개 학년 이상을 이수하다가 국내/해외 중학교 과정으로 편입학 또는 고교 과정으로 신입학 하는 경우, 중복된 해외학교 이수과정은 지원자격 산정기간으로 인정하지 않습니다.



## 2) 해외 전 교육과정 이수자

가) 지원자격: 해외에서 우리나라 초·중등교육에 상응하는 교육과정을 전부 이수한 재외국민과 외국인으로서  
2025년 2월 28일 이전 해외 정규고교 졸업(예정)자

※ 복수 국적자는 국내 국적법에 따라 대한민국 국적으로 지원해야 함

※ 지원자는 학기 중에 해외학교 소재국에 반드시 거주 및 체류해야 함

### 나) 지원자격 인정기준

(1) 해외 학교의 재학기간 및 교육과정 인정 기준은 '나. 해외학교 및 교육과정 인정 기준(17p)'에 따릅니다.

(2) 해외의 한 국가(동일 학년제)에서 초·중·고 전 교육과정 이수 시, 이수 연한이 12년이 되지 않더라도 전 교육과정 이수자로 인정합니다.

(3) 해외에서 학년제가 다른 2개 이상 학교에서 초·중·고 전 과정을 이수한 경우는 대한민국 학년제(12년)에 준하여 12년 이상 이수해야 전 교육과정 이수자로 인정합니다.

※ 단, 학년제로 인해 부족한 학교교육과정의 기간을 당해국 대학과정에서 이수한 경우 해당 기간을 고등학교 과정이수로 인정합니다(학년제로 인해 부족한 학교교육과정의 기간: 당해국 학년제의 총 이수연수와 대한민국 학년제에서 제시하고 있는 12년간의 차이 연수).

(4) 해외에서 전 교육과정을 이수하면 국내 초·중·고교 재학 여부와 관계없이 전 교육과정 이수자로 인정합니다.

## 3) 북한이탈주민

□ 지원자격: 「북한이탈주민의 보호 및 정착지원에 관한 법률」에 의해 북한이탈주민\*으로 등록된 자로서 국내·외 고등학교 졸업(예정)자 또는 관계 법령에 의하여 고등학교 졸업자와 동등 이상의 학력이 있다고 인정된 자

※ 북한이탈주민: 북한에 주소·직계가족·배우자·직장 등을 두고 있는 자로서 북한을 벗어난 후 해외의 국적을 취득하지 아니한 자

나. 해외학교 및 교육과정 인정 기준

1) 초·중·고교 수학기간은 현행 대한민국 학년제(12년제)를 기준으로 하는 것을 원칙으로 하며, 이에 준하는 전 교육과정을 이수해야 합니다. 단 13년제의 경우 아래 표를 따릅니다.

교육 연한	-	1	2	3	4	5	6	7	8	9	10	11	12
대한민국 학년제	-	초등학교 과정						중학교 과정			고등학교 과정		
교육 연한	1	2	3	4	5	6	7	8	9	10	11	12	13
13년제	유치원	초등학교 과정						중학교 과정			고등학교 과정		

- 2) 학제 차이로 인해 불가피하게 발생하는 수학기간의 결손은 1개 학기(6개월)에 한해 인정합니다.
- 3) 해당국의 교육관계 법령 등에 따른 '학제 상 월반' 또는 '조기졸업제도'가 허용된 경우에 한해, 해당 사유로 발생한 수학기간의 결손을 예외적으로 인정합니다(단, 전·편입 시 월반은 미인정).
- 4) 동일 학년(또는 학기)을 중복 수학한 경우, 해당 수학 기간은 1번 이수한 것으로 인정합니다.
  - 예시: 10학년 1학기를 학제 차이로 인하여 2번 이수하더라도, 10학년 1학기 1번 이수한 것으로 간주
- 5) 누락된 학기는 1개 학기에 한해 중복된 1개 학기로 대체 가능하며, 아래 원칙에 의해 결정합니다.
  - 단, 누락 및 중복학기의 발생 사유는 학제 차이로 인한 경우만 인정합니다.
  - 2개 학기 이상 연속 누락된 경우 이 중 1개 학기만 중복된 1개 학기로 대체 가능
  - 2개 학기 이상 연속 중복된 경우 이 중 1개 학기만 누락된 1개 학기로 대체 가능
  - 학제차이로 인한 중복은 재학이 연속적인 경우에 한해 인정(복수 발생 인정)

※ 지원자격 충족 예시 ※ D: 3월 학제 학교, A: 9월 학제 학교

- 총 23학기 인정, 학제차이로 인한 결손이 1개 학기 이내로 지원자격 충족

학년	1		2		3		4		5		6		7		8		9		10		11		12	
학기	1	2	1	2	1	2	1	2	1	2	1	2	1	2	1	2	1	2	1	2	1	2	1	2
재학기간	D	D	D	D	D				D	D	D	D	D	D	D	D	D	D	D	D				
					A	A	A	누락													누락	A	A	A
인정학기 수	1	2	3	4	5	6	7	8	9	10	11	12	13	14	15	16	17	18	19	20	-	21	22	23

→ 3-1학기 중복을 4-2 누락에 대체

→ 학제차이 누락 인정

- 6) 해외 학교는 해외에 소재한 학교로, 해당국에서 인정하는 정규 교육기관에 한해 인정하며 이에 해당되지 않아 지원자격을 미충족할 경우 합격(입학)을 취소합니다. 유아원, 유치원, 어학연수 목적의 교육기관 및 과정, 국내 소재 외국인학교(외국군 기지 내 학교 포함)는 해외학교로 인정하지 않습니다.
- 7) 검정고시, 홈스쿨링, 사이버학습 등의 학력인정방법도 인정하지 않습니다(단, 북한이탈주민은 국내 검정고시 가능).
  - ※ 단, 교육부 인정 사유('코로나19', 전쟁 및 국가비상사태 등)로 인한 학교 정규교육 과정 내 On-Line 수업 등은 해당 기관(학교 등)에서 발급한 소명자료를 제출한 경우에 한해 인정 여부를 판단함

### 3 전형일정

※ 원서접수, 합격자 발표 및 그 외 안내사항은 본교 입학처 홈페이지(<https://admission.cau.ac.kr>)를 참고하시기 바랍니다. 전형 일정은 진행 상황에 따라 일부 변경될 수 있습니다.

구분		일시
원서접수(온라인 접수)		2024. 7. 8.(월) 10:00 ~ 10.(수) 18:00
서류 제출	① 온라인 입력	지원 자격 심사신청서, 학력조회동의서 및 의뢰서
		학업능력 입증서류 목록(선택)
	②, ③, ④ 온라인 업로드	② 학업 관련 서류
		③ 학업능력 입증서류(선택)
④ 학업 외 서류		
2024. 7. 8.(월) 10:00 ~ 10.(수) 18:00		2024. 7. 8.(월) 10:00 ~ 12.(금) 16:00
2024. 7. 11.(목) 10:00 ~ 12.(금) 16:00		
약학부/ 의학부	1단계 합격자 발표 및 수험생 유의사항 공고	2024. 8. 2.(금) 14:00
	면접	2024. 8. 15.(목)
최초 합격자 발표		2024. 9. 6.(금) 14:00
최초 합격자 문서 등록		2024. 12. 16.(월) ~ 18.(수)
총원 합격자 발표		2024. 12. 19.(목) ~ 26.(목) 18시까지 ※ 세부 발표 및 등록 일정은 홈페이지 추후 공고
합격자 등록금 납부		2025. 2. 10.(월) ~ 12.(수)
합격자 원본서류 제출(방법 25p 참고)		2025. 2. 21.(금)(발송 접수일 기준)까지

1) 원서접수 시 자동 완성: 지원자격 심사신청서, 학력조회동의서 및 학력조회의를뢰서

원서접수 시 직접 입력: 학업능력 입증서류 목록(선택)

※ 모든 일정은 대한민국 표준시 기준임

## 4 서류제출 안내

### 가. 서류제출 방법

※ 입학원서 외 모든 서류는 제출 기한 내에 입력내용의 수정 또는 재업로드가 가능합니다.

※ 최종 합격(등록) 시 온라인으로 제출한 서류의 원본을 제출해야 하며, 최종 등록 후 원본 서류를 제출하지 않거나 서류의 위변조 사항이 확인될 경우 합격(입학)을 취소함(제출안내 p.25 참고)

구분	제출방법	제출기한
① 온라인 입력 서류	'나. 제출서류 목록의 ① 온라인 입력 서류'를 제출기한 내에 입력 및 수정하여 제출	- 입학원서, 지원자격 심사신청서, 학력조회동의서 및 학력조회뢰서 : 2024. 7. 8.(월) 10:00 ~ 10.(수) 18:00 - 학업능력 입증서류 목록 : 2024. 7. 8.(월) 10:00 ~ 12.(금) 16:00
온라인 업로드 서류	② 학업 관련 (필수) '나. 제출서류 목록의 ② 온라인 업로드 서류(학업 관련)'를 <b>학업 관련 서류 제출목록 표지와 함께</b> 표지의 순번에 따라 정리하여 스캔, 제출기한 내에 1개의 파일로 업로드	- 원서접수 마감 다음날부터 업로드 가능 : 2024. 7. 11.(목) 10:00 ~ 12.(금) 16:00
	③ 학업 능력 입증 (선택) '나. 제출서류 목록의 ③ 학업능력 입증서류'를 <b>학업능력 입증서류 제출목록 표지와 함께</b> 표지의 순번에 따라 정리하여 스캔, 제출기한 내에 1개의 파일로 업로드	- 본교 입학처 홈페이지 서류제출 페이지에 ②, ③, ④파일 각 1개씩, 총 3개 파일을 업로드 (용량: 각 파일별 500MB 이내, 파일 형식: PDF만 가능)
	④ 학업 외 (필수) '나. 제출서류 목록의 ④ 온라인 업로드 서류(학업 외)'를 <b>학업 외 서류 제출목록 표지와 함께</b> 표지의 순번에 따라 정리하여 스캔, 제출기한 내에 1개의 파일로 업로드	

나. 제출서류 목록

1) 중·고교과정 해외 이수자

제출방법	순번	서류명	필수 여부	비고
① 온라인 입력	1	입학원서	○	- 원서접수 시 입력한 학력사항에 따라 자동 완성되므로 별도 제출하지 않음 (2024. 7. 10.(수) 18시까지 입력)
	2	지원자격 심사신청서	○	
	3	학력조회동의서 및 학력조회이뢰서 - 원서접수 페이지 학력조회 동의 시 서명으로 같음(필요시 별도 서명본 요구)	○	
	4	학업능력 입증서류 목록 - 양식 36p - 10번 제출 희망자에 한해 작성	선택	
② 온라인 업로드 (학업 관련)	5	<b>학업 관련 서류 제출목록 표지 - 양식 35p</b>	○	- 원서접수 페이지에서 입력 후 출력
	6	초등학교 재학·성적증명서	○	- 제출방법은 23p 안내 참고
	7	중학교 재학·성적증명서	○	
	8	고등학교 재학·성적·졸업(예정)증명서	○	
	9	해외학교 School Calendar	○	
10	<b>학업능력 입증서류 제출목록 표지 - 양식 36p</b>	선택	- 원서접수 페이지에서 입력 후 출력	
③ 온라인 업로드 (학업능력 입증)	11	학업능력 입증서류	선택	- 서류 예시 및 제출방법은 24p 안내 참고 - 해당 서류 제출 시, (서류-4번)학업능력 입증서류 목록을 입력해야 함
	12	<b>학업 외 서류 제출목록 표지 - 양식 37p</b>	○	- 원서접수 페이지에서 입력 후 출력
④ 온라인 업로드 (학업 외)	13	부 또는 모 기준의 가족관계증명서(상세) ※ 반드시 (상세)로 발급받아야 하며 주민등록번호 뒷자리를 포함하여 발급	○	- 부모 이혼 시: 해외근무자의 혼인관계증명서(상세), 지원자 기준 기본증명서(상세) 추가 제출 - 부모 사망 시: 사망자 기본증명서, 친권자의 혼인관계증명서(상세) 추가 제출
	14	재직관련서류 <sup>1)</sup> 해외파견 재직자 재직(경력)증명서 해외지사설치인증허가서 또는 해외직접투자승인서(허가서)	해당자 필수	- 본사 인사권자 발행 (해외근무 국가와 기간을 반드시 명시)
			해당자 필수	- 현지 자영업자 제외 - 비영리법인의 경우 '비영리법인 설립허가증' 으로 대체 가능 - 해당국 법령 등에 따라 면세 대상인 경우 관련 증명서 제출 - 비영리법인의 경우 '고유번호증'으로 대체 가능
	15	재외국민등록부등본(부, 모, 지원자 각 1부)	○	- 재외공관, 외교부 및 재외동포청 발행
	16	출입국사실증명서(부, 모, 지원자 각 1부)	○	- 법무부 출입국 관리사무소 발행 - 해외 근무/재학기간을 모두 포함해야 함
	17	여권 사본(부, 모, 지원자 각 1부)	○	- 원서접수 기준 만료되지 않은 여권 사본 제출
	18	사실증명발급신청위임장(부, 모, 지원자 각 1부)	○	- 입학처 홈페이지에서 다운로드, 서명 후 제출
	19	제3국 수학사유서 - 양식 38p	해당자	
	20	사유서(학기 및 수업결손 등) - 양식 39p	해당자	

1) 모든 지원자는 3개의 재직 형태(해외 파견 재직자/현지 취업자/현지 자영업자) 중 하나에 준하여 서류를 제출하여야 함.

2) 해외 전 교육과정 이수자

제출방법	순번	서류명	필수 여부	비고
① 온라인 입력	1	입학원서	○	- 원서접수 시 입력한 학력사항에 따라 자동 완성 되므로 별도 제출하지 않음 (2024. 7. 10.(수) 18시까지 입력)
	2	지원자격 심사신청서	○	
	3	학력조회동의서 및 학력조회이뢰서 - 원서접수 페이지 학력조회 동의 시 서명으로 같음함(필요시 별도 서명본 요구)	○	
	4	학업능력 입증서류 목록 - 양식 36p - 10번 제출 희망자에 한해 작성	선택	
② 온라인 업로드 (학업 관련)	5	<b>학업 관련 서류 제출목록 표지 - 양식 35p</b>	○	- 원서접수 페이지에서 입력 후 출력
	6	초등학교 재학·성적증명서	○	- 제출방법은 23p 안내 참고
	7	중학교 재학·성적증명서	○	
	8	고등학교 재학·성적·졸업(예정)증명서	○	
	9	해외학교 School Calendar	○	- 제출방법은 23p 안내 참고
③ 온라인 업로드 (학업능력 입증)	10	<b>학업능력 입증서류 제출목록 표지 - 양식 36p</b>	선택	- 원서접수 페이지에서 입력 후 출력
	11	학업능력 입증서류	선택	- 서류 예시 및 제출방법은 24p 안내 참고 - 해당 서류 제출 시, (서류-4번)학업능력 입증서류 목록을 입력해야 함
④ 온라인 업로드 (학업 외)	12	<b>학업 외 서류 제출목록 표지 - 양식 37p</b>	○	- 원서접수 페이지에서 입력 후 출력
	13	출입국사실증명서(지원자)	○	- 법무부 출입국 관리사무소 발행 - 해외 재학기간을 모두 포함해야 함
	14	신분증 사본(지원자)	○	- 제출방법은 24p 안내 참고
	15	여권 사본(지원자)	○	- 원서접수 기준 만료되지 않은 여권 사본 제출 - (서류-14번)신분증을 여권으로 제출한 경우 생략 가능 (단, 신규여권으로 신분증을 대체할 경우 여권정보증명서 또는 여권발급기록증명서를 함께 제출)
	16	사실증명발급신청위임장(지원자)	○	- 입학처 홈페이지에서 다운로드, 서명 후 제출
	17	사유서(학기 및 수업결손 등) - 양식 39p	해당자	

3) 북한이탈주민

제출방법	순번	서류명	필수 여부	비고
① 온라인 입력	1	입학원서	○	- 원서접수 시 입력한 학력사항에 따라 자동 완성되므로 별도 제출하지 않음 (2024. 7. 10.(수) 18시까지 입력)
	2	학업능력 입증서류 목록 - 10번 제출 희망자에 한해 작성	선택	- 국문 작성 - 원서접수확인 페이지에서 수정 가능 (2024. 7. 12.(금) 18시까지)
② 온라인 업로드 (학업 관련)	3	학업 관련 서류 제출목록 표지 - 양식 35p	○	- 원서접수 페이지에서 입력 후 출력
	4	국내고교 출신자   학교생활기록부	해당자 필수	
	5	해외고교 출신자   고등학교 졸업(예정)증명서, 성적증명서		
	6	검정고시 출신자   검정고시 합격증명서, 성적증명서		
	7	북한고교 출신자   학력확인서 또는 학력인정증명서		
		- 시군구청 또는 시도교육청 발행		
③ 온라인 업로드 (학업능력 입증)	8	학업능력 입증서류 제출목록 표지 - 양식 36p	선택	- 원서접수 페이지에서 입력 후 출력
	9	학업능력 입증서류	선택	- 서류 예시 및 제출방법은 24p 안내 참고 - 해당 서류 제출 시, (서류-4번)학업능력 입증서류 목록을 입력해야 함
④ 온라인 업로드 (학업 외)	10	학업 외 서류 제출목록 표지 - 양식 37p	○	- 원서접수 페이지에서 입력 후 출력
	11	북한이탈주민등록확인서	○	- 시군구청 발행
	12	북한이탈주민 교육지원대상자 증명서	해당자	
	13	사유서(학기 및 수업결손 등) - 양식 39p	해당자	

#### 4) 제출서류 세부 안내

##### ■ 초중고 재학·성적증명서, 고교 졸업(예정)증명서 (중·고교과정, 해외전교육과정 6,7,8 서류)

1. 재외한국학교(교육부 인가) 또는 국내학교의 재학·성적 증명서: 학교생활기록부로 대체 가능
2. 성적증명서
  - 1) 초등학교 기간 발급 불가한 경우: 재학증명서에 재학 학년 및 학기가 명시되어야 함
  - 2) 지원자에게 직접 발급 불가한 경우: 본교 입학처로 등기우편(또는 국제특급우편) 제출 가능(아포스티유 확인서 또는 영사확인서는 합격 후 제출)
    - 기한: 2024. 7. 12.(금) 이전 발송
    - 주소: 06974 서울특별시 동작구 흑석로 84 중앙대학교 영신관(101관) 입학처  
(Office of Admissions, Building No. 101, Chung-Ang University 84 Heukseok-Ro, Dongjak-gu, Seoul, 06974, Korea)
- ※ 1), 2)의 경우, '5번-학업 관련 서류 제출목록 표지'에 미제출 사유를 기재하여야 함
3. 재학증명서
  - 1) 재학기간[전입(입학)일, 전출(졸업)일]이 기재되어 있어야 함
  - 2) 성적증명서 상 재학기간에 대한 구체적 명시가 있을 경우 성적증명서로 대체 가능

##### ■ 해외학교 School Calendar (중·고교과정, 해외전교육과정 9번 서류)

1. (중·고교과정) 재외국민 자격기간(3년)에 해당하는 학년도는 모두 제출해야 함
2. 해외 출신학교별 1부가 포함되어야 하며, 전·편입 시 해당 학년도-학기 기준으로 제출해야 함
3. 학사일정표(학기 개시/종료일이 명시된 서류)를 의미하며, 학교 정식 발급 서류가 없을 경우, 인터넷 캡처본(홈페이지 공지 등) 제출 가능

##### ■ 출입국사실증명서 발급 (중·고교과정 16번/해외전교육과정 13번 서류)

1. 출입국사실증명서는 해외 재학기간을 모두 포함해 발급해야 함
2. 해외근무자, 해외근무자의 배우자는 재외국민 자격 기간(재직 및 재학기간이 겹치는 기간)을 모두 포함해 발급해야 함
3. 졸업예정자의 경우 12-1학기는 반드시 포함해야 하고, 12-2학기 체류를 최대한 확인할 수 있도록 발급해야 함
4. 복수국적자의 경우 국적별 출입국사실증명서를 제출해야 함

##### ■ 사유서 (중·고교과정 20번/해외전교육과정 17번/북한이탈주민 13번 서류)

- 사유서(학기 및 수업결손 등): 재직·재학·체류기간 부족에 대한 소명 대상 및 방법 안내
  - 1) 대상: 코로나19, 전쟁 등 국가비상사태 등 교육부에서 인정하는 사유로 발생한 재직·재학·체류기간 부족에 대한 사항
  - 2) 검토기간: 휴교, 휴업 등에 해당하는 기간
  - 3) 제출가능 서류: 해당 기관에서 공식적으로 발급한 서류
  - 4) 검토방법: 제출한 소명자료(내용 및 사유) 검토 후 재직·재학·체류의 부족기간에 대한 인정여부를 판단



■ 신분증 사본 (해외전교육과정 14번 서류)

- 아래 서류 중 택1하여 제출함

: 주민등록증, 주민등록증 발급신청 확인서, 운전면허증, 외국인등록증,  
원서접수 기준 만료되지 않은 여권(신/구 구분 없음, 단, 신규여권 제출 시 '여권정보증명서' 또는 '여권발급기록증명서'  
함께 제출 - 발급기관: 정부24, 영사민원24)

■ 학업능력 입증서류 (중·고교과정, 해외전교육과정 11번/북한이탈주민 9번 서류)

1. 학업능력 입증서류: 고교 재학기간 중 지원자의 역량을 증명하거나 교내 활동에 대한 보완 또는 증빙서류

2. 제출방법

- 1) 학업능력 입증서류를 제출할 경우, 제출할 서류 목록을 원서접수 페이지에서 입력  
(36p '학업능력 입증서류 제출목록 표지' 양식 참고)
- 2) ② 온라인 업로드 서류(학업 관련)와 함께 스캔하여 기한 내 서류제출 페이지에서 업로드

3. 제출 내용 구성

- 1) 지원자의 입장에서 중요도 순서대로 정리하여 제출, 자유양식으로 구성
- 2) 축소·확대 편집하여 구성 가능하나, 판독이 불가할 경우 평가에 반영하지 않음

4. 규격 및 분량

- A4용지 사이즈, 단면, 10매 이내(컬러/흑백 상관없음)

5. 서류 예시

서류구분	예시	비고
(1) 교내 활동서류	교내 수상경력, 봉사활동, 동아리 활동 등의 증빙서류	
(2) 표준화 학력입증서류	IB, AP, SAT, ACT, A-Level 성적 등	※ 성적표 원본이나, 성적 조회 화면 스크린샷 파일을 포함하여 제출해야 함 (학업능력 입증서류 목록에 성적 작성 후, 성적표 등의 서류 미제출 시 해당 성적은 평가에 반영하지 않음)
(3) 어학 증빙서류	TOEFL, TOEIC, TEPS, IELTS, HSK, JLPT, DELF, DELE, TestDaF, TORFL 성적 등	
(4) 그 외 기타활동	상기 외 지원자가 희망하는 제출서류 일체	※ 교사추천서 및 자기소개서는 제출이 불가하며, 제출 시 평가에 반영하지 않음

6. 스코어리포팅 안내

- 1) 아래 사항은 최종 합격(등록)자에 한해 제출서류 검증 용도로 활용함
- 2) Score Reporting이 가능한 성적(TOEFL, SAT, AP, IB)
  - 학업능력 입증서류 목록에 해당 성적에 대한 진위 여부를 확인할 수 있는 수단을 기재 또는 Score Reporting 신청여부 기재 및 Score Reporting 신청
  - ※ Score Reporting을 통한 성적은 2025. 2. 21.(금)까지 도착해야 함
  - ※ Score Reporting 기관번호 안내: ETS: 5801 / College Board: 7093 / IBO: 003692
- 3) Score Reporting이 불가능한 성적
  - 학업능력 입증서류 목록에 해당 성적에 대한 진위 여부를 확인할 수 있는 수단을 기재

#### 다. 서류제출 시 주의사항

- 1) 외국어(영어 제외)로 작성된 서류는 공증 받은 한글 또는 영어 번역서를 제출하여야 하며, 번역 내용이 사실과 다를 경우 합격(입학)을 취소합니다.
- 2) 제출서류 상의 이름이 서로 다른 경우에는 동일인임을 증명하는 서류를 첨부하여야 합니다.
- 3) 조기졸업, 월반, 성적 및 재학 기록 폐기 등 특이한 사유가 있을 시에는 '해당 학교에서 발급된 사유서'를 제출하여야 합니다.
- 4) 본 요강에 명시된 제출서류 이외에도 지원자격 등과 관련하여 사실 확인에 필요한 서류 및 원본서류를 추가로 요청할 수 있습니다.
- 5) 최종 합격자(등록자)는 아래 내용에 따라 반드시 원본 실물 서류를 제출해야 하며, 해당 기한 내 미제출 시 합격(입학)을 취소합니다.

- 가) 제출대상: 2025학년도 재외국민 특별전형(3월) 최종합격자
- 나) 제출기한: 2025. 2. 21.(금)까지 인정(발송 접수일 기준)
- 다) 제출방법: 합격자 전원 **등기우편(또는 국제특급우편) 제출**
- 라) 대상서류: 업로드된 서류 일체
- 업로드된 서류의 원본을 제출해야 함
  - 조건부 자격 충족자는 자격 서류 일체를 고교 졸업 시점까지 확인할 수 있도록 재발급하여 제출
  - 학업능력 입증서류는 원본 제출 제외. 단, 추후 원본 제출을 요구할 수 있음
- 마) 아포스티유/영사확인 안내
- 대상서류 중 해외학교의 학적 서류(재학/성적/졸업증명서)는 반드시 아포스티유 확인서(또는 영사확인)를 발급받아 제출해야 함(문의처: 외교부 02-2100-2114, 02-3210-0404)
  - ※ 재외 교육부 인가 한국학교 발행 서류는 해당 학교장 직인으로 대체 가능.

- 6) 제출된 서류는 「공공기록물 관리에 관한 법률」 시행령 제25조 및 '대학 기록물 보존기간 책정기준 가이드(교육부)'에 따라 본교에서 일정 기간 동안 보관 후 폐기하며 **일체 반환하지 않습니다.**

## 5 전형방법 및 평가 안내

### 가. 전형방법

모집단위		중·고교과정 해외이수자	해외전교육과정 이수자	북한이탈주민
전체(약학부/의학부 제외)		서류평가 100%		
약학부/의학부	1단계(5배수 선발)	서류평가 100%		/
	2단계	1단계 성적 60%, 심층면접 40%		

### 나. 서류평가 안내

#### 1) 서류평가 방향

- 중·고등학교 성적증명서, 학업능력 입증서류 일체를 종합적으로 평가합니다.  
(학업성취도 및 교내외 활동 등)
- 제출한 서류를 바탕으로 학교교육과정을 성실히 이수하며 쌓아온 자기주도적 활동과 경험을 평가합니다. 교과 성적과 각종 교육활동에서 발휘한 학업소양을 함께 평가하며, 교육활동의 결과도 중요하지만, 과정 중 배우고 느낀 점을 중요하게 평가합니다.
- 평가모형은 3가지 요소로 구성되어 있으며, 각 평가요소의 핵심 역량을 균형적으로 갖춘 인재를 선발하고자 합니다.

평가 요소	평가 Keyword	
학업 역량	학업성취도	중·고교 교육과정에서 이수한 교과의 성취 수준이나 학업 발전의 정도
	학업태도	학업을 수행하고 학습해 나가려는 의지와 노력
	탐구력	지적 호기심을 바탕으로 사물과 현상에 대해 탐구하고 문제를 해결하는 능력
진로 역량	전공(계열) 적합성	전공(계열)에 대한 학업 이수 및 탐색 노력, 준비 수준
	진로 탐색 활동과 경험	진로 탐색 과정에서 이루어진 활동이나 경험, 노력의 정도
공동체 역량	의사소통능력	언어 소통 능력과 다문화에 대한 이해 및 개방적 사고능력
	리더십/협력, 성실성	공동체에 기여하고자 하는 적극적 노력과 리더십, 협력정신
	나눔과 배려	상대방에 대한 존중과 이해, 배려하는 자세

[세부 평가요소별 설명 다음페이지(27p) 계속]

2) 평가요소별 세부 설명

평가 요소	평가 세부 내용
학업 역량	<p><b>“중·고교 교육과정에서 이수한 교과목의 성취수준이나 학업 발전의 정도”</b></p> <ul style="list-style-type: none"> <li>- 대학 수학에 필요한 기본 교과목(예: 국어, 수학, 영어, 사회/과학 등)의 교과 성적은 적절한 수준인가?</li> <li>- 그 외 교과목(예: 예술·체육, 기술·가정/정보, 제2외국어/한문, 교양 등)의 교과 성적은 어느 정도인가?</li> <li>- 유난히 소홀한 과목이 있는가?</li> </ul>
	<p><b>“학업을 수행하고 학습해 나가려는 의지와 노력”</b></p> <ul style="list-style-type: none"> <li>- 낮은 환경에서의 적극적인 학업 참여 노력과 태도를 보이는가?</li> <li>- 성취동기와 목표의식을 가지고 자발적으로 학습하려는 의지가 있는가?</li> <li>- 새로운 지식을 획득하기 위해 자기주도적으로 노력하고 있는가?</li> <li>- 교과 수업에 적극적으로 참여해 수업 내용을 이해하려는 태도와 열정이 있는가?</li> </ul>
	<p><b>“지적 호기심을 바탕으로 사물과 현상에 대해 탐구하고, 문제를 해결하려는 노력”</b></p> <ul style="list-style-type: none"> <li>- 교과와 각종 탐구활동 등을 통해 지식을 확장하려고 노력하고 있는가?</li> <li>- 교과와 각종 탐구활동에서 구체적인 성과를 보이고 있는가?</li> <li>- 교내 활동에서 학문에 대한 열의와 지적 관심이 드러나고 있는가?</li> </ul>
진로 역량	<p><b>“전공(계열)에 대한 학업 이수 및 탐색 노력, 준비 수준”</b></p> <ul style="list-style-type: none"> <li>- 전공(계열)과 관련된 과목을 이수하려는 노력과 성취는 어떠한가?</li> <li>- 전공(계열) 분야에서의 활동 경험과 이해 수준은 어떠한가?</li> </ul>
	<p><b>“진로 탐색 과정에서 이루어진 활동이나 경험 및 노력 정도”</b></p> <ul style="list-style-type: none"> <li>- 자신의 관심 분야나 흥미와 관련한 다양한 활동에 참여하여 노력한 경험이 있는가?</li> </ul>
공동체 역량	<p><b>“언어 소통 능력과 다문화에 대한 이해 및 개방적 사고능력”</b></p> <ul style="list-style-type: none"> <li>- 학교 생활을 통해 쌓아온 외국어 활용 능력 및 경험은 어떠한가?</li> <li>- 다문화에 대한 열린 사고를 바탕으로 서로 다른 문화를 공유하고 존중하는 태도를 보이는가?</li> </ul>
	<p><b>“공동체에 기여하고자 하는 적극적 노력과 리더십, 협력정신”</b></p> <ul style="list-style-type: none"> <li>- 공동체의 목표를 달성하기 위해 계획하고 실행을 주도한 경험이 있는가?</li> <li>- 구성원들과 협력을 통하여 공동의 과제를 수행하고 완성한 경험이 있는가?</li> <li>- 자신이 맡은 역할에 최선을 다하려고 노력한 경험이 있는가?</li> </ul>
	<p><b>“상대방에 대한 존중과 이해, 배려하는 자세”</b></p> <ul style="list-style-type: none"> <li>- 학교생활 속에서 나눔을 실천하고 생활화한 경험이 있는가?</li> <li>- 타인을 위하여 양보하거나 배려를 실천한 구체적 경험이 있는가?</li> <li>- 상대를 이해하고 존중하는 노력을 기울이고 있는가?</li> </ul>

## 다. 면접평가 안내(약학부/의학부)

### 1) 면접평가 방향

- 전공적합성과 기초학력을 종합적으로 평가하며 화학, 생명과학 교과 통합형으로 출제합니다.
- 전공 분야 학습에 필요한 전공 기초 소양을 평가합니다.
- 단답형의 답변보다 풀이 과정을 중요하게 평가합니다.
- 주어진 문제를 이해하고 구술로 답변하는 과정에서 논리적 표현력·의사소통 능력 등을 평가합니다.



### 2) 평가요소별 세부 설명

평가요소	세부 내용
문제 이해도 및 논리적 표현력	주어진 문제를 정확히 이해하여 핵심이 되는 쟁점을 누락 없이 서술하고, 명확한 근거를 기반으로 해답을 도출하는지를 평가합니다.
전공 기초 소양	전공 학습에 요구되는 기초 지식 개념을 주어진 문제에 알맞게 선택하고, 해당 개념의 사용이 정확한지를 평가합니다.
의사소통능력	상황에 적절한 언어적, 비언어적 메시지를 통해 지원자의 생각이나 뜻을 정확히 전달하는지를 평가합니다.

## 6 합격자 결정 및 동점자 처리기준

### 가. 합격자 결정

- 1) 모집단위별 총점 순으로 합격자를 결정합니다.
- 2) 본교 입학전형심의위원회 심의결과 결격(지원자격 결격자 포함) 판정자, 결시자 및 필수서류 미제출자는 불합격으로 처리합니다.
- 3) 입학성적이 현저하게 낮아 입학을 허가하는 것이 부적합하다고 판단되는 자는 입학을 허가하지 않습니다.
- 4) 중·고교과정 해외이수자 전형의 전 모집단위와 해외전교육과정이수자 전형의 약학부, 의학부, 간호학과는 미등록으로 인한 결원 발생 시 충원합니다.

### 나. 동점자 처리기준

전체 (약학부/의학부 제외)	• 서류평가 평가요소 중 학업역량 우수자 순으로 선발
약학부/의학부	• 1단계: 동점자 전원 선발 • 2단계: 1단계 성적 우수자 → 서류평가 평가요소 중 학업역량 우수자 순으로 선발

## II. 등록 안내

- 문서 등록 및 등록금 납부
- 총원 합격자 발표 및 등록 안내
- 등록 포기

## 1 문서등록 및 등록금 납부

### 가. 등록 기간

- 1) 문서 등록: 2024. 12. 16.(월) ~ 18.(수), 세부 일정은 문서 등록 전 입학처 홈페이지 공지 예정
- 2) 등록금 납부: 2025. 2. 10.(월) ~ 12.(수), 고지서에 명기된 기한까지 납부

### 나. 등록금 고지서 출력: 등록기간 내 본교 입학처 홈페이지에서 출력

### 다. 등록금 납부 방법: 타행이체, 창구 납부, 인터넷뱅킹, 모바일뱅킹, 텔레뱅킹, ATM 이체

- ※ 문서 등록이란 재외국민 특별전형 합격자의 본교 등록 절차임. 등록 의사가 있는 합격자는 별도의 예치금 납부 없이 휴대폰 인증을 통한 문서 등록을 반드시 진행해야 함
- ※ 합격증 및 등록금 고지서는 본교 입학처 홈페이지(<https://admission.cau.ac.kr>)에서만 출력이 가능함
- ※ 등록기간 내 문서 등록 및 등록금 납부를 하지 않았을 경우 미등록으로 인한 등록 포기로 처리함
- ※ 본교는 등록금 수납 및 한국장학재단 대출진행을 위하여 필요한 최소한의 학생정보를 유관기관 (우리은행/한국장학재단)에 제공함(관련근거: 개인정보보호법 및 같은 법 시행령, 시행규칙)

## 2 총원 합격자 발표 및 등록 안내

### 가. 총원 합격자 발표 전형

전형	모집단위	
	약학부, 의학부, 간호학과	그 외 전체
중·고교과정해외이수자	○	○
해외전교육과정 이수자	○	X
북한이탈주민	미선발	X

### 나. 총원 합격자 발표 및 등록 일정

- 1) 총원 합격자 발표: 2024. 12. 19.(목) ~ 26.(목) 18:00 까지
- 2) 총원 합격자 등록: 2024. 12. 19.(목) ~ 27.(금), 합격자 유의사항 내 명기된 기한까지 문서 등록
- ※ 세부 일정은 본교 입학처 홈페이지 공지사항을 통해 발표 예정

### 다. 유의사항

- 1) 총원 실시 모집단위에서 미등록, 등록 포기 등으로 결원이 발생하는 경우 본교의 입학전형 성적 순위에 따라 총원 합격자를 선발하며 결격자 및 결시자는 총원 합격 대상에서 제외합니다.
- 2) 총원 합격자 발표는 본교 입학처 홈페이지(<https://admission.cau.ac.kr>)에 게시한 합격자 조회 페이지를 통하여 지원자 본인이 직접 확인해야 하며, 유선상 질의를 통한 합격자 조회는 불가합니다. 또한 합격사실 미확인으로 인하여 발생하는 불이익에 대한 책임은 지원자 본인에게 있습니다.
- 3) 전화를 통한 총원 합격자 개별 통보 시 입학원서에 기재된 연락처로 3회 이상 연락 후 미통화자에게 안내문자가 발송되며, 기재된 회신기한까지 회신하지 않는 경우 선순위 후보자라도 총원 합격 대상에서 제외될 수 있습니다.

※ 입학원서에 기재된 연락처가 변경되었을 경우 입학처 홈페이지 공지사항의 '원서수정요청'을 통해 연락처를 변경해야 하며, 지원자가 원서수정요청을 하지 않아 발생하는 문제에 대한 책임은 지원자 본인에게 있습니다.

- 4) 총원 합격자 중 지정된 등록기간 내 문서 등록을 완료하지 않는 자는 등록 의사가 없는 것으로 간주하여 등록 포기 처리합니다.
- 5) 총원 합격이 된 자는 등록 여부와 상관없이 정시 및 추가모집에 지원할 수 없습니다.
- 6) 총원 합격자 발표 기간 중 다른 대학에 총원 합격 통보를 받은 경우 등록을 원하지 않는 대학에 등록 포기 의사를 즉시 전달해야 합니다.

### 3 등록 포기

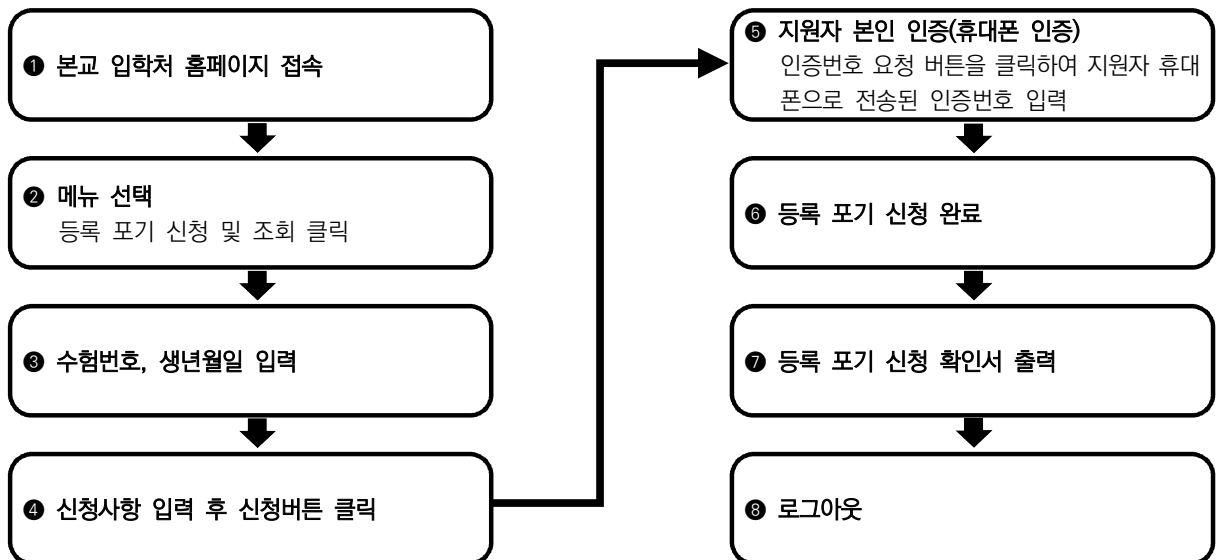
#### 가. 등록 포기 신청

- 본교에 합격하여 문서 등록하였으나 등록을 포기하고자 하는 경우에는 등록 포기 원인 발생 즉시 본교 입학처 홈페이지에 등록 포기 신청을 완료해야 합니다. **(단, 총원 합격자 발표 기한 이후 신청 불가)**

#### 나. 등록 포기 신청 방법

- 1) 본교 입학처 홈페이지(<https://admission.cau.ac.kr>)의 등록 포기 신청 페이지에서 신청합니다.
- 2) 등록 포기 신청 시 지원자 본인 인증을 위하여 다음의 사항을 확인하므로 입학원서를 확인하여 준비합니다.
  - 지원자 수험번호: 지원자가 합격하여 등록한 본교 재외국민 특별전형의 수험번호
  - 지원자 생년월일: 원서접수 시 입력한 지원자의 생년월일
  - 휴대폰 인증번호: 인증요청 버튼을 누르면 원서접수 시 등록한 지원자의 휴대폰으로 인증번호가 전송됩니다.(통신사의 사정에 따라 3 ~ 5분 정도 소요될 수 있습니다.)

#### 3) 신청절차



- ※ 등록 포기 신청 확인서를 출력하여 잘 보관하고 개인정보 보호를 위해서 반드시 로그아웃 하여야 함
- ※ 등록 포기 완료 확인은 동일한 메뉴에서 가능함



### Ⅲ. 제출서류 양식

---

- 학력조회동의서/의뢰서
- 서류 제출목록 표지  
(학업 관련/학업능력 입증서류/학업 외)
- 제3국 수학 사유서
- 사유서(학기 및 수업결손 등)
- 사실증명발급신청위임장



LETTER OF CONSENT(학력조회동의서)  
CHUNG-ANG UNIVERSITY

Office of Admissions  
84, Heuksuk-Ro, Dongjak-Gu, Seoul 06974, Korea

No.	
-----	--

Tel: +82-2-820-6393  
Fax: +82-2-816-9446  
[admis@cau.ac.kr](mailto:admis@cau.ac.kr)  
<https://admission.cau.ac.kr>

To whom it may concern:

This letter is to confirm that I attended (해외학교공식명칭) \_\_\_\_\_

I have applied to Chung-Ang University in Seoul, Korea for the 2025 academic year and have agreed to allow Chung-Ang University to officially request my academic records from previously attended schools.

In this regard, I would like to request your full assistance when they contact you regarding verification of enrollment and transcripts.

School Name: \_\_\_\_\_

School Address: \_\_\_\_\_

School E-mail Address: \_\_\_\_\_

Student Name: \_\_\_\_\_

Date of Birth: \_\_\_\_\_

Date of Admission(Transfer): \_\_\_\_\_

Date of Graduation(Withdrawal): \_\_\_\_\_

SAMPLE

해당 페이지는 원서접수 시 입력한 내용에 대하여  
자동으로 완성되는 서식으로,  
별도 제출하는 서류가 아닙니다.

\_\_\_\_\_ / \_\_\_\_\_ / 2024

(Month) / (Day) / (Year)

Sincerely yours,

\_\_\_\_\_  
(Applicant's Signature)

LETTER OF REQUEST(학력조회뢰서)  
CHUNG-ANG UNIVERSITY



Office of Admissions  
84, Heuksuk-Ro, Dongjak-Gu, Seoul 06974, Korea

No.	
-----	--

Tel: +82-2-820-6393  
Fax: +82-2-816-9446  
[admis@cau.ac.kr](mailto:admis@cau.ac.kr)  
<https://admission.cau.ac.kr>

Date: \_\_\_\_\_ . 2024  
 School Name: (해외학교공식명칭) \_\_\_\_\_  
 School Address: \_\_\_\_\_  
 Zip Code: \_\_\_\_\_ Tel: \_\_\_\_\_ Fax: \_\_\_\_\_  
 School E-mail Address: (해외학교 학력조회담당자) \_\_\_\_\_  
 Student Name: (해외학교에 등록된 이름) \_\_\_\_\_  
 Date of Birth: \_\_\_\_\_

**SAMPLE**

**해당 페이지는 원서접수 시 입력한 내용에 대하여  
자동으로 완성되는 서식으로,  
별도 제출하는 서류가 아닙니다.**

Subject: Requesting Student Information

Dear Sir or Madam,

The above applicant has submitted educational documents issued by your institution to our university. We need your confirmation about his/her graduation(withdrawal) and the date of Graduation(Withdrawal). Kindly complete the below and return to our office. You can via fax or mail. Many thanks for your great cooperation. We look forward to your response at your convenience.

Sincerely,

Dean of Admissions, Rhee, Sang-myung Ph.D.

Questions to verify student information(아래는 해외학교 회신란 / 미 기재 상태로 제출)

Student Name: \_\_\_\_\_  
 Date of Admission(Transfer): \_\_\_\_\_ (mm/dd/yyyy)  
 Date of Graduation(Withdrawal): \_\_\_\_\_ (mm/dd/yyyy)  
 Name of Institution: \_\_\_\_\_  
 Verifying Date: \_\_\_\_\_  
 Signature of Institution Official: \_\_\_\_\_



## 학업 관련 서류 제출목록 표지

【2025학년도 3월 입학 재외국민 특별전형】

CHUNG-ANG UNIVERSITY

전 형 명	원서접수 후 자동입력	수험번호	원서접수 후 자동입력
성 명	원서접수 후 자동입력	모집단위	원서접수 후 자동입력

### 〈유의사항〉

1. 표지 작성: 원서접수 페이지에서 '업로드 여부' 체크, 업로드 불가 서류가 있을 경우 해당 사유를 입력합니다.
2. 표지 출력: 원서접수 완료 후 원서접수 접수완료 확인 페이지에서 본 표지를 출력 가능합니다.
3. 업로드 방법: 반드시 본 표지를 학업 관련 서류 PDF파일 첫 페이지로 포함하여 업로드 합니다.  
- 1개 PDF파일로 업로드 (표지 + 학업 관련 서류, 500MB이내)
4. 업로드 기간: 원서접수 마감 후 다음날부터 업로드 가능합니다.  
- 2024. 7. 11.(목) 10:00 ~ 12.(금) 16:00 (원서접수 마감일: 2024. 7. 10.(수))
5. 업로드 링크: 본교 입학처 홈페이지에 업로드 링크를 공지합니다.(별도 서류제출 페이지)

서류 순서	온라인 업로드 서류명	업로드 여부	업로드 불가 사유 (ex. 출신학교에서 직접 발송)
1	학업 관련 서류 제출목록 표지	<input type="checkbox"/>	
2	초등학교 재학증명서	<input type="checkbox"/>	
...	...	...	...

**SAMPLE**

본 페이지는 참고용입니다.

반드시 원서접수 후 원서접수 페이지에서 해당  
서식을 출력해 제출 바랍니다.



# 학업능력 입증서류 제출목록 표지

【2025학년도 3월 입학 재외국민 특별전형】

CHUNG-ANG UNIVERSITY

전 형 명	원서접수 후 자동입력	수험번호	원서접수 후 자동입력
성 명	원서접수 후 자동입력	모집단위	원서접수 후 자동입력

〈 작성 시 유의사항〉

- ③ 온라인 업로드(학업능력 입증) - 학업능력 입증서류를 제출할 경우 작성하는 양식이며, 인터넷 원서접수 사이트에 접속하여 작성하여야 합니다.
- '서류구분'에는 아래 유형에 따라 (1)~(4) 중 택1 하여 작성합니다.

(1) 교내 활동서류	교내 수상경력, 봉사활동, 동아리 활동 등의 증빙서류
(2) 표준화 학력입증서류	IB, AP, SAT, ACT, A-Level 성적 등
(3) 어학 증빙서류	TOEFL, TOEIC, TEPS, IELTS, HSK, JLPT, DELF, DELE, TestDaF, TORFL 성적 등
(4) 그 외 기타활동 서류	상기 외 지원자가 희망하는 제출서류 일체(교사추천서, 자기소개서 제출 불가)

- '비고'는 '(2) 표준화 학력입증서류' 또는 '(3) 어학 증빙서류'를 제출하는 경우 기재하는 란이며, 아래 사항 중 하나를 선택해 작성합니다.
  - Score Reporting 신청 완료
  - Score Reporting 신청 예정(합격 후 기한 내)
  - 기타 해당 성적에 대한 진위 여부를 확인할 수 있는 수단
 ※ 비고란에 자기소개서에 준하는 내용 작성 시, 비고란에 작성된 자기소개서에 준하는 내용은 평가에서 제외됨

순번	서류 구분	서류명	기간 (또는 일자)	비고 (50자 이내)
1	(1)~(4) 중 택1			
2				
3				
4				
5				
6				
7				
8				
9				
10				

SAMPLE  
 원서접수 시 온라인 입력



# 학업 외 서류 제출목록 표지

【2025학년도 3월 입학 재외국민 특별전형】

CHUNG-ANG UNIVERSITY

전 형 명	원서접수 후 자동입력	수험번호	원서접수 후 자동입력
성 명	원서접수 후 자동입력	모집단위	원서접수 후 자동입력

**〈유의사항〉**

1. 표지 작성: 원서접수 페이지에서 '업로드 여부' 체크, 업로드 불가 서류가 있을 경우 해당 사유를 입력합니다.
2. 표지 출력: 원서접수 완료 후 원서접수 접수완료 확인 페이지에서 본 표지를 출력 가능합니다.
3. 업로드 방법: 반드시 본 표지를 학업 외 서류 PDF파일 첫 페이지로 포함하여 업로드 합니다.  
- 1개 PDF파일로 업로드 (표지 + 학업 외 서류, 500MB이내)
4. 업로드 기간: 원서접수 마감 후 다음날부터 업로드 가능합니다.  
- 2024. 7. 11.(목) 10:00 ~ 12.(금) 16:00 (원서접수 마감일: 2024. 7. 10.(수))
5. 업로드 링크: 본교 입학처 홈페이지에 업로드 링크를 공지합니다.(별도 서류제출 페이지)

서류 순서	온라인 업로드 서류명	업로드 여부	업로드 불가 사유 (ex. 면세국가로 세금서류 제출 불가)
1	학업 외 서류 제출목록 표지	<input type="checkbox"/>	
2	...	<input type="checkbox"/>	...
...	...	...	...

**SAMPLE**  
 본 페이지는 참고용입니다.  
 반드시 원서접수 후 원서접수 페이지에서 해당  
 서식을 출력해 제출 바랍니다.



# 제3국 수학 사유서

【2025학년도 3월 입학 재외국민 특별전형】

CHUNG-ANG UNIVERSITY

수험번호		성명	
지원학과	대학	학과(부)	

- ※ 지원자의 수학국가가 해외근무자의 근무국가 상이할 경우 그 사유를 아래 양식에 맞춰 작성하여 주시기 바랍니다.
- ※ 재외국민 자격기간 중에 해외근무자의 근무국가와 지원자의 수학국가가 상이할 경우 각각의 국가명과 국가에서의 수학기간(학년/학기)을 모두 기재하여 주시기 바랍니다.
- ※ '코로나19 및 전쟁 등 국가비상사태' 관련 사유는 해당 기관(학교, 직장 등)에서 발급된 서류를 추가 증빙으로 제출 바랍니다.

해외 근무자	근무국가		지원자	수학국가	
	해외 근무기간			해외 수학기간	

제3국 수학 사유

- ※ 본 사유서 페이지는 참고용입니다. 원서접수 시 온라인상에 동일하게 제공되는 양식을 작성, 출력하신 뒤 보호자와 지원자가 서명하여 온라인으로 업로드하시기 바랍니다.
- ※ 사유서는 영사확인 문서가 아닙니다.
- ※ '코로나19 및 전쟁 등 국가비상사태' 관련 사유는 해당 기관(학교, 직장 등)에서 발급된 서류를 추가 증빙으로 제출 바랍니다.

위 기재 사유는 틀림이 없으며, 허위 기재에 따른 모든 책임은 지원자에게 있습니다.

2024 년            월            일

보호자 : (인)

지원자 : (인)



# 사유서(학기 및 수업결손 등)

【2025학년도 3월 입학 재외국민 특별전형】

CHUNG-ANG UNIVERSITY

수험번호		성명	
지원학과	대학	학과(부)	

- ※ 학기 및 수업결손이 있는 경우 아래 양식에 맞춰 해당 사항을 체크하고 구체적으로 작성 바랍니다.
- ※ 학제차이로 인한 학기 결손 및 중복은 사유서를 제출하지 않습니다.
- ※ 사유서에 기재한 내용을 증명할 수 있는 증빙자료를 첨부하시기 바랍니다.
- ※ '코로나19 및 전쟁 등 국가비상사태' 관련 사유는 해당 기관(학교, 직장 등)에서 발급된 서류를 추가 증빙으로 제출 바랍니다.

사유명 (해당사항 체크)	<input type="checkbox"/> 학기결손	<input type="checkbox"/> 학기중복	<input type="checkbox"/> 월반	해당학교명	
	<input type="checkbox"/> 휴학	<input type="checkbox"/> 조기졸업	<input type="checkbox"/> 국내체류	해당학기	
	<input type="checkbox"/> 기타( 예시) 제출서류 발급 불가 등 )				

세부사유

※ 본 사유서 페이지는 참고용입니다. 원서접수 시 온라인상에 동일하게 제공되는 양식을 작성, 출력하신 뒤 보호자와 지원자가 서명하여 온라인으로 업로드하시기 바랍니다.

※ 사유서는 영사확인 문서가 아닙니다.

※ '코로나19 및 전쟁 등 국가비상사태' 관련 사유는 해당 기관(학교, 직장 등)에서 발급된 서류를 추가 증빙으로 제출 바랍니다.

위 기재 사유는 틀림이 없으며, 허위 기재에 따른 모든 책임은 지원자에게 있습니다.

2024 년            월            일

보 호 자 : (인)

지 원 자 : (인)



※ 본 페이지는 참고용입니다. 원서접수 시 온라인상에 동일하게 제공되는 양식을 출력하여, 형광펜 표시된 부분만 작성하신 뒤 서명하여 업로드하시기 바랍니다.

■ 출입국관리법 시행규칙 [별지 제138호의2서식] <개정 2022. 12. 29.> (앞쪽)

### 사실증명 발급·열람 신청서

#### APPLICATION FOR ISSUANCE OF / ACCESS TO CERTIFICATE OF FACT

※ 본인이 직접 증명발급을 신청하는 경우 정부24(www.gov.kr)에서 무료로 발급받을 수 있으며, 방문 신청 시에는 신청서를 작성하지 않고 신분증만 제시하면 됩니다.

Free online application available at the government website (www.gov.kr) for the issuance of your own Certificate of Fact. Those visiting an immigration office will be required to present only their ID cards without having to complete this form.

※ 뒤쪽의 유의사항을 참고하여 작성하기 바랍니다.(Please fill out this form by referring to the notes on the back page.)

접수번호 (Receipt No.)	접수일 (Date of Receipt)	발급일 (Date of Issuance)	처리기간 (Processing Period)	즉시 (Immediately)
-----------------------	--------------------------	---------------------------	-----------------------------	---------------------

발급대상자 (위임한 사람) Principal (Authorizing Person)	성명 (Full Name)	연락처 (Phone No.)
	주민등록번호(외국인등록번호 또는 국내거소신고번호) Resident Registration No.(Foreign Resident Registration No. or Overseas Korean Resident No.)	

증명종류 Type of Certificate	<input type="checkbox"/> 출입국에 관한 사실증명 ( )통 Certificate of Fact on Entry and Departure ( ) copy(ies) <input type="checkbox"/> 외국인등록 사실증명 ( )통 Certificate of Fact on Foreign Resident Registration ( ) copy(ies) <input type="checkbox"/> 외국인등록 열람 ( )건 Access to Foreign Resident Registration ( ) time(s)
-----------------------------	--

출입국에 관한 사실증명의 영문 성명 별기 신청 여부 (국민만 해당)  포함  미포함  
 \* This field is only for Korean citizens.

외국인등록 사실증명의 경우, 과거 등록번호(외국인등록번호·국내거소신고번호), 성명, 체류지 및 체류자격 변경 이력 포함 여부 Previous registration number (Foreign resident registration number or Overseas Korean Resident number), name, address or status of sojourn to be shown on the Certificate of Fact on Foreign Resident Registration	- 과거 등록번호 Previous Registration Number <input type="checkbox"/> 포함 Yes <input type="checkbox"/> 미포함 No - 과거 성명 변경 사항 Previous Name <input type="checkbox"/> 포함 Yes <input type="checkbox"/> 미포함 No - 과거 체류지 변동 사항 Previous Address <input type="checkbox"/> 포함 Yes <input type="checkbox"/> 미포함 No - 과거 체류자격 변동 사항 Previous Status of Sojourn <input type="checkbox"/> 포함 Yes <input type="checkbox"/> 미포함 No
---	--

출입국 조회기간 (Reference Period for Entry and Departure Record)  
 부터(from) 까지(to)

용도 (Purpose) 2025학년도 3월 입학 재외국민 특별전형 지원자격 확인

신청인 (위임받은 사람) Applicant (Authorized Person)	성명 (Full Name)	생년월일(Date of Birth)
	연락처 (Phone No.)	발급대상자와의 관계 (Relationship to Principal)

「출입국관리법」 제88조 및 같은 법 시행규칙 제75조에 따라 위와 같이 사실증명의 발급·열람을 신청합니다.  
 I hereby apply for the issuance of / access to Certificate of Fact in accordance with Article 88 of the Immigration Act and Article 75 of the Enforcement Rule of the Immigration Act.

년(Year) 월(Month) 일(Day)

신청인 (Name of Applicant)

(서명 또는 인)  
(Signature or Seal)

OO출입국·외국인청(사무소·출장소)장 / OO시장·군수·구청장 또는 읍·면·동 의 장 / 재외공관장 귀하  
 To the Chief of OO Immigration Office(Branch Office) / the Head of OO Si·Gun·Gu or Eup·Myeon·Dong / the Head of Overseas Diplomatic Mission

#### 위임장 (Power of Attorney)

위 발급대상자(위임한 사람)는 위와 같은 사실증명의 발급·열람 신청 및 수령에 관한 사항을 위 신청인(위임받은 사람)에게 위임합니다.

I, the above Principal (authorizing person), hereby authorize the above applicant (authorized person) to apply for and receive the issuance of / access to the Certificate of Fact.

년(Year) 월(Month) 일(Day)

발급·열람 대상자(위임한 사람)  
Name of Principal(Authorizing Person)

(서명 또는 인)  
(Signature or Seal)

210mm×297mm[박상지(80g/㎡) 또는 중질지(80g/㎡)]

## IV. 대학생활 안내

- 대학생활 관련 문의
- 생활관 안내
- 학사 안내
- 교직 안내
- 공학교육인증 안내
- 국제교류 프로그램
- 캠퍼스 안내

※ 대학생활 안내 관련 내용은 추후 변경될 수 있습니다.

## 1 대학생활 관련 문의

관련 문의	담당부서	연락처
등록 관련	재무회계팀	02-820-6072~7
재학생 장학 관련	학생지원팀	02-820-6047~48(서울캠퍼스) ※ 신입생 장학의 경우 입학처로 문의(02-820-6393)
국제교류 관련	국제교류팀	02-820-6573, <a href="http://oia.cau.ac.kr/k_main.php">http://oia.cau.ac.kr/k_main.php</a>
생활관(기숙사) 선발 관련	서울캠퍼스 생활관	02-820-6672, <a href="http://dormitory.cau.ac.kr">http://dormitory.cau.ac.kr</a>
교직이수 관련	사범대학 교직원	02-820-6450, 5080, <a href="http://edu.cau.ac.kr/teaching">http://edu.cau.ac.kr/teaching</a>
공학인증 관련	공학교육혁신센터	02-820-6558/6555, <a href="http://abeek.cau.ac.kr">http://abeek.cau.ac.kr</a>
입학식 및 학사 관련 (수강 · 복수전공 · 휴학 · 복학 등)	인문대학	02-820-5046/5047, <a href="http://human.cau.ac.kr">http://human.cau.ac.kr</a>
	사회과학대학	02-820-5077, <a href="http://society.cau.ac.kr">http://society.cau.ac.kr</a>
	사범대학	02-820-5079, <a href="http://edu.cau.ac.kr">http://edu.cau.ac.kr</a>
	자연과학대학	02-820-5186/5184, <a href="http://nature.cau.ac.kr">http://nature.cau.ac.kr</a>
	공과대학	02-820-5247/5248, <a href="http://coe.cau.ac.kr">http://coe.cau.ac.kr</a>
	창의ICT공과대학	02-820-5251/5252, <a href="http://ict.cau.ac.kr">http://ict.cau.ac.kr</a>
	소프트웨어대학	02-820-5251/5252, <a href="http://sw.cau.ac.kr">http://sw.cau.ac.kr</a>
	경영경제대학	02-820-5526/5532, <a href="http://bne.cau.ac.kr">http://bne.cau.ac.kr</a>
	약학대학	02-820-5591, <a href="http://pharm.cau.ac.kr">http://pharm.cau.ac.kr</a>
	의과대학	02-820-5635, <a href="http://med.cau.ac.kr">http://med.cau.ac.kr</a>
	적십자간호대학	02-820-5967, <a href="http://nursing.cau.ac.kr">http://nursing.cau.ac.kr</a>
	학사팀	02-820-6032/6033/6034/6037/6040, <a href="https://www.cau.ac.kr/cms/FR_CON/index.do?MENU_ID=130">https://www.cau.ac.kr/cms/FR_CON/index.do?MENU_ID=130</a>



## 2 생활관 안내

블루미르홀  
(308관, 309관)



퓨처하우스  
(511관)



글로벌하우스  
(307관)



	블루미르홀 (308관, 309관)	퓨처하우스	글로벌하우스	
수용인원	총 2,426명	총 159명	총 105명	
남	2인실: 1,062명 / 4인실: 84명 / 장애인실: 12명	76명	42명	
여	2인실: 1,152명 / 4인실: 104명 / 장애인실: 12명	82명	63명	
		장애인실: 1명		
생활관비	※ 2024학년도 생활관비 기준			
	2인실	4인실	2인실	
	16주 (학기중)	1,298,000원	906,000원	1,158,000원
	8주 (방학중)	649,000원	453,000원	579,000원
1,074,000원			537,000원	
신청방법 및 시기	<ul style="list-style-type: none"> <li>해당 전형별 12월~2월 중 생활관 홈페이지(<a href="http://dormitory.cau.ac.kr">http://dormitory.cau.ac.kr</a>) 별도 공지</li> </ul>			
복지 시설	<ul style="list-style-type: none"> <li>각 호실 유무선 LAN 설치</li> <li>세미나실, PC라운지, 복합기, 휴게실, 세탁실 등</li> <li>생활관 식당(블루미르홀), 열람실(퓨처하우스, 글로벌하우스), 휘트니스실(블루미르홀, 퓨처하우스), 편의점(블루미르홀), 카페(블루미르홀) 등</li> </ul>			
생활관 식당	<ul style="list-style-type: none"> <li>생활관 식당(블루미르홀 308, 309관) : 한식, 양식, 중식 상시운영</li> </ul>			
기타사항	<ul style="list-style-type: none"> <li>생활관 입관 자격 및 선발 방법은 생활관 규정에 의거함</li> <li>생활관비 및 수용인원은 2024학년도 기준이며, 변동될 수 있음</li> <li>우선선발은 입학처 기준에 따르며, 매학기(입학 당시 포함) 신청기간 내 신청하지 않은 경우 우선선발 혜택 없음</li> <li>입관신청과 선발에 관련된 제반사항은 생활관 홈페이지 공지사항 참고</li> <li>문의: 서울캠퍼스 생활관 ☎대표 02)820-6672</li> </ul>			

### 3 학사안내

#### 가. 전공교육과정

- 1) 주전공 학과의 교과목을 집중 이수하는 '전공심화과정'과 주전공 학과의 전공과 주전공 학과 이외의 전공을 병행 이수하는 '다전공과정'을 운영합니다.
- 2) 주전공의 전공심화과정 또는 주전공 외에 복수전공, 융합전공, 연계전공, 자기설계전공 중 1개 이상을 의무적으로 이수해야 졸업이 가능합니다(부전공 이수 시 전공심화과정 또는 다전공과정 중 하나 이상 의무 이수해야 함).

<p><b>전공 심화과정</b></p>	<p style="text-align: center;"><b>'심도 있는 학문적 수련을 통해 주전공에 대한 전문성 배양'</b></p> <ul style="list-style-type: none"> <li>• 전공심화과정 이수자는 심화과정 이수학점 이상을 취득해야 졸업 가능.</li> <li>• 전공심화과정 이수자는 학위증, 졸업증명서, 성적증명서에 "심화이수"로 기재.</li> </ul>
<p><b>다전공 과정</b></p>	<p style="text-align: center;"><b>'다양한 학문적 경험을 제공'</b></p> <div style="border: 1px solid black; padding: 5px; margin-bottom: 5px;"> <p><b>복수 전공</b></p> <ul style="list-style-type: none"> <li>• 주전공학과(부)에서 2학기 이상 이수, 평균평점이 2.00 이상 신청 가능.</li> <li>• 복수전공 학과(부)의 허가는 재학 중 2회까지 가능하며, 허가받은 복수전공을 취소한 경우 취소한 학과(부)에는 복수전공을 재신청할 수 없음.</li> <li>• 사범대학생 및 주전공 교직과정 선발자가 아닌 경우 사범대학 및 일반대학 교직설치학과를 복수전공하여도 교원자격증을 수여받지 못함.</li> <li>• 사범대학 및 교직과정 설치학과에서 복수전공을 이수하는 자는 교원양성운영에 관한 시행세칙의 규정을 따름.</li> </ul> </div> <div style="border: 1px solid black; padding: 5px; margin-bottom: 5px;"> <p><b>융합 전공</b></p> <ul style="list-style-type: none"> <li>• 2개 이상의 학과(부)를 융합하여 제공되는 전공교육과정으로 학생들에게 다양한 교육기회를 제공하고, 실용성 강화를 통한 교육경쟁력 제고로 사회에서 요구하는 인재상 실현 및 교육, 신학문, 신지식 창출을 통한 연구중심대학 기반 구축을 위한 제도임.</li> <li>• 주전공학과(부)에서 2학기 이상 이수, 평균평점이 2.00 이상 신청 가능.</li> <li>• 재학 중 2회까지 허가 가능하며, 교차인정과목을 포함하여 최소 전공이수학점을 수강해야 함.</li> </ul> </div> <div style="border: 1px solid black; padding: 5px; margin-bottom: 5px;"> <p><b>연계 전공</b></p> <ul style="list-style-type: none"> <li>• 학제간 교육을 강화하고 새로이 학문 분야에 대한 학생들의 학업 욕구를 충족시키기 위한 방안으로 2개 이상의 학과(부)를 연계하여 제공되는 전공교육과정임. 또한 사회의 요구에 맞는 전공을 학생들에게 제시하여 보다 넓은 전공 선택의 기회부여 및 이로 인한 실용 전문인을 양성하기 위한 과정임.</li> <li>• 주전공학과(부)에서 2학기 이상 이수, 평균평점이 2.00 이상 신청 가능.</li> <li>• 재학 중 2회까지 허가 가능하며, 교차인정과목을 포함하여 최소 전공이수학점을 수강해야 함.</li> </ul> </div> <div style="border: 1px solid black; padding: 5px;"> <p><b>자기 설계 전공</b></p> <ul style="list-style-type: none"> <li>• 학생 본인이 전공명, 교과과정 등의 교육과정을 직접 설계하는 것으로 한 개의 전공과정 이수를 통해 학생이 원하는 교육과정을 이수하지 못하는 부분을 보완한 제도임.</li> <li>• 주전공학과(부)에서 2학기 이상 이수, 평균평점이 2.00 이상 신청 가능.</li> <li>• 주전공 외에 제2전공 또는 제3전공으로서만 신청할 수 있으며, 자기설계전공만을 단일전공으로 하여 졸업할 수는 없음.</li> <li>• 재학 중 2회까지 허가 가능하며, 교차인정과목을 포함하여 최소 전공이수학점을 수강해야 함.</li> </ul> </div>
<p><b>부전공</b></p>	<ul style="list-style-type: none"> <li>• 주 전공학과에서 2학기 이상 이수 후 성적 제한 없이 신청 가능.</li> <li>• 재학 중 2회까지 허가 가능하며, 부전공 선택학과(부)의 전공교과목 중 21학점 이상 이수해야 하고, 이 중 전공필수 교과목을 6학점 이상 포함해야 함.</li> <li>• 2008학년도 이후 사범대학 및 비사범대학(교직과정설치학과) 입학자는 부전공에 의한 교원자격증을 취득할 수 없음.</li> <li>• 부전공을 취소할 경우 1회에 한해 취소를 철회할 수 있음.</li> <li>※ 부전공 이수자는 전공심화 또는 복수·연계·융합·자기설계전공 중 하나 이상 의무 이수해야 함.</li> </ul>

## 나. 신입생 휴학

- 1학년 1학기 일반휴학은 불가하며, 입대휴학(입영통지서 첨부) 및 질병휴학(4주 이상 치료가 필요하다는 내용의 종합병원 진단서 첨부), 육아휴학(증빙서류: 임신진단서, 가족관계증명서 첨부)은 가능합니다.

## 다. 전과(부)

- 1) 모집단위 별 전과 모집인원 이내에서 가능하며, 학과 및 계열의 특성과 교육환경 여건에 따라 전과 인원을 조정할 수 있습니다.(단, 캠퍼스 간 전과 신청인원은 해당 입학년도 모집단위 별 입학정원의 10%까지만 허용함)
- 2) 전과는 2학년 이상에 가능하며 재학 기간 중 1회만 허가합니다.
- 3) 동일한 학부 내 전공으로는 전과를 불허합니다.
- 4) 편입학자, 재입학자, 수시 실기/실적(특기형) 입학자와 특성화고졸재직자 전형 입학자는 전과를 불허 합니다.
- 5) 학년을 하향한 전과는 불허합니다.
- 6) 약학대학, 의과대학으로의 전과는 불허합니다.
- 7) 사범대학, 적십자간호대학으로의 전과는 학과 내 결원이 발생하는 경우에만 지원 가능합니다.  
※ 기타 자세한 사항은 관계 규정 및 전과(부) 모집 공고를 확인하시기 바랍니다.

## 라. 캠퍼스(서울, 다빈치) 간 학점교류

- 소속캠퍼스에 개설되지 않는 교과목을 캠퍼스 간 교류를 통해 수강할 수 있는 제도입니다.
- 1) 2, 3학년은 학기별 3학점, 4학년은 학기별 6학점 이내로 하며, 재학 기간 중 총 24학점까지 이수할 수 있습니다.
- 2) 교류이수가 가능한 교과목은 소속캠퍼스에 개설되지 않는 자유선택 과목에 한합니다.  
※ 다전공 이수를 위한 전공과목 이수는 캠퍼스 간 학점교류 대상에서 제외합니다.

# 4 교육평가인증 안내

- 본교 의과·약학·간호대학은 다음과 같이 교육평가인증을 획득하였습니다.

단과대학	교육평가인증	인증기간
의과대학	2022년도 의학교육 평가인증	2023. 3. ~ 2027. 2.
약학대학	2022년도 약학교육 평가인증	2023. 3. ~ 2028. 2.
적십자간호대학	2020년도 간호교육인증평가	2021. 6. ~ 2026. 6.

## 5 교직 안내

- 사범대학 3회 연속 '최우수 교원양성기관' 선정
- 3주기~5주기 교원양성기관 역량진단 전부 A등급 석권
- 교육대학원 재교육과정, 일반대학 교직과정도 '우수' 평가 획득

### 가. 사범대학

- 별도의 신청과정 없이 전원이 주전공 교직을 이수할 수 있습니다.
- 복수전공에 의한 교직은 선발에 의해 가능합니다.

### 나. 비 사범대학

- 교직이 설치되어 있는 학과(부)에 한해 2학년 중에 교직과정 이수예정자를 선발하며, 선발된 자는 졸업 시까지 교직과정을 이수해야만 교원자격증을 취득할 수 있습니다.

#### 1) 선발대상

- 교직과정이 설치된 학과(부)의 2학년 재학생 중 교직과정 이수를 희망하는 자

#### 2) 선발인원: 학과별 교직 승인 인원 내에서 선발 가능

#### 3) 선발방법

- 교직과정 이수를 희망하는 2학년 재학생 중 학업성적, 교직 적성 및 인성을 고려하여 선발합니다.

#### 4) 교직설치학과(2024. 03. 기준)

교직과정설치학과		2018~2024학년도 입학자	자격관련		
대학	학과(학부, 전공)	승인인원	자격종별	표시과목	
인문	국어국문학과	3	중등학교정교사(2급)	국어	
	영어영문학과	7		영어	
	유럽문화학부(독일어문학전공)	2		독일어	
	유럽문화학부(러시아어문학전공)	2		러시아어	
	아시아문화학부(일본어문학전공)	2		일본어	
	아시아문화학부(중국어문학전공)	2		중국어	
	철학과	2		철학	
사회과학	역사학과	3	전문상담교사(2급) 사서교사(2급)	역사	
	심리학과	4			
	문헌정보학과	2			
자연과학	물리학과	2	중등학교정교사(2급)	물리	
	화학과	2		화학	
	생명과학과	3		생물	
	수학과	3		수학	
적십자간호	간호학과	19	보건교사(2급)		
생명공학	식품공학부(식품영양전공)	3	영양교사(2급)		
예술	공연영상창작학부(연극전공)	2	중등학교정교사(2급)	연극영화	
	공연영상창작학부(영화전공)	2		연극영화	
	공연영상창작학부(사진전공)	3		사진	
	공연영상창작학부(무용전공)	3		체육	
	미술학부(한국화전공)	2		미술	
	미술학부(서양화전공)	2		미술	
	디자인학부(공예전공)	2		공예	
	전통예술학부(음악예술전공)	3		중등학교정교사(2급)	음악
	전통예술학부(연희예술전공)	3			음악
<b>승인인원 계</b>		<b>83</b>			

- 교직설치학과는 교직원 홈페이지(<http://edu.cau.ac.kr/teaching>)에서 확인 가능함



- 교직과정 이수를 신청할 때 해당학과에 교직과정이 설치되어 있어야만 선발 가능
- ※ 교육부 교원양성과정 승인계획에 따라 교직설치학과 및 승인인원은 매년 변동 또는 폐지될 수 있음

#### 다. 복수전공에 의한 교직 신청

- 1) 사범대학 재학생 또는 주전공에서 교직이수 예정자로 선발된 자만이 복수전공 학과에서도 교직이수가 가능함
- 2) 복수전공 학과에 교직이 설치되어 있어야 하며, 복수전공 교직 승인인원 내에서 별도 선발에 의해 가능함

□ 문의: 사범대학 교직팀 ☎ 02)820-6450, 5080

## 6 공학교육인증 안내

※ 공학교육인증 관련 내용은 추후 변경될 수 있습니다.

#### 가. 공학교육인증학부(전공)

- 공과대학 및 창의ICT공과대학, 소프트웨어대학의 아래 학부(전공) 신입생은 학칙에 따라 공학교육인증 프로그램을 반드시 이수하여야 졸업이 가능합니다.(단, 복수전공, 연계전공, 융합전공 학생설계 전공 및 외국인 전형 입학자, 해외대학 공동 또는 복수학위자, 학·석사 연계과정 대상 학생은 인증이수 포기원을 제출하면 이수하지 않아도 됩니다.)
- 1) 공과대학: 사회기반시스템공학부(건설환경플랜트공학전공), 화학공학과, 기계공학부
- 2) 창의ICT공과대학: 전자전기공학부
- 3) 소프트웨어대학: 소프트웨어학부

나. 공학교육인증 프로그램에 대한 정보는 중앙대학교 공학교육혁신센터 (<http://abeek.cau.ac.kr>) 또는 한국공학교육인증원(<http://www.abeek.or.kr>) 홈페이지를 통해 보다 자세히 알 수 있습니다.

## 7 국제교류 프로그램

■ 전 세계 73개국 651개 대학과 협정을 체결하여 활발한 국제교류를 진행하고 있습니다. 본교학생들은 교환학생, 단기프로그램에 참여하여 국제적 시야를 넓히고 외국어능력을 향상할 수 있습니다. 특히 새롭게 협정 체결한 해외명문대학에서 수학하며 글로벌 역량을 함양할 기회가 있습니다.

### 가. 해외명문대학 협정교

우리대학 국제처는 세계명문대학과 포괄적인 협력에 관한 협정을 체결하여 본교 학생들에게 장단기 교환학생 프로그램을 제공합니다. 최근 협정 체결한 해외명문대학은 독일 Freie Universität Berlin(QS 118), University of Cologne(THE 146), Technical University of Darmstadt(QS 275), 폴란드 University of Warsaw(QS 284), 캐나다 University of Waterloo(QS 112) 등이 있습니다. 또한 영국 Cardiff University(QS 154), 미국 Michigan State University(QS 136), 싱가포르 Nanyang Technological University(QS 26), 일본 Osaka University(QS 80), 중국 Fudan University(QS 50), 홍콩 City University of Hong Kong(QS 70) 등이 있으며, 기 협정 체결된 다양한 국가의 650여개 명문 대학에서 방학 중, 1학기 또는 1년동안 교환학생으로 수학할수 있습니다. 이러한 참여를 통하여 글로벌 리더로서 성장할 수 있는 값진 전기를 마련할 수 있습니다.

### 나. 국제교류 프로그램

#### 1) 교환학생 제도(Exchange Student Program)

본교와 학생교류협정을 체결한 해외 협정교에서 한 학기 또는 1년간 수학하는 프로그램입니다. 참여 학생은 상대교 등록금을 면제받고 본교에만 등록금을 납부하면 됩니다. 해외협정교에서 전공 및 자유선택 수업을 통하여 어학능력 증진, 다문화의 이해, 그리고 글로벌 리더십 역량 강화 등의 기회가 있습니다. 무엇보다 상대교의 취득학점을 전공 또는 자유선택으로 전체 학점으로 인정 받아 휴학기간 없이 재학기간 내에 해외명문대학에서 단기 유학을 경험할 수 있다는 것이 큰 장점입니다.

#### 2) 국제 단기프로그램[International Short-term(Summer/Winter) Program]

본교와 교류협정을 체결한 해외 자매대학에서 여름/겨울 방학 동안 2~4주 수학하는 프로그램입니다. 협정교에 따라 프로그램 비용 면제 또는 소정의 참가비를 납부해야 합니다. 상대교 학점 및 성적표 발급부에 따라 본교 계절학기 학점으로 이관 가능합니다. 대학혁신지원사업 등 다양한 재정지원사업을 통해 장학금을 지원받고 해외명문대학에서 제공하는 여름 혹은 겨울학기 프로그램에 참여하는 프로그램입니다. 2024년 기준 지원금액은 1인당 아시아지역 150만원, 미주/유럽지역 250만원까지 수혜 가능합니다. 구체적인 내용은 국제처 홈페이지 공지를 참고바랍니다.

#### 3) 글로벌 커뮤니티 센터[Global Community Center (English/French/Chinese/Spanish Lounge)]

본교 글로벌 커뮤니티 센터에서는 본교 재학생과 외국인 교환학생이 호혜적으로 상호작용할 수 있는 다양한 프로그램을 진행하고 있습니다. 특히 영어, 프랑스어, 중국어, 스페인어로 의사소통을 할 수 있는 언어교환 프로그램을 제공하여 언어 교환을 통한 다문화를 이해하여 글로벌 시민의식을 함양할 수 있습니다. 동 프로그램에서는 영미권, 북어권, 중어권, 스페인어권 장학생을 중심으로 4-5명의 소그룹 구성되며 주어진 주제에 따라 그룹별 토의 및 논의를

진행하고 관심사에 따라 기타 활동을 진행합니다. 운영시간은 학기 중 매주 월~금요일 9~18시입니다. 언어교환 프로그램을 통해 외국어회화 능력을 향상하고 다양한 국가의 문화 체험을 할 수 있습니다.

#### 4) CAU Global Ambassador(GLAM)

CAU Global Ambassador(GLAM)은 중앙대학교 국제학생대사로서 본교 외국인 학생들에게 중앙대학교를 홍보하는 역할을 담당하고 있습니다. GLAM의 주요 역할로는 글로벌 커뮤니티 센터 운영과 Global Fair 참여 등이 있습니다. 또한 다양한 SNS를 활용한 국제교류 행사 기획, 홍보 그리고 외국인 교환학생 생활 지원 등이 있습니다. GLAM으로 선발되는 경우 소정의 장학금 지급, 사회봉사시간 인정, 국제교류 프로그램 지원 시의 가산점 부여 등의 혜택이 있습니다.

#### 5) 외국인 유학생 멘토링 프로그램

본교에서는 약 3,000명의 학부 외국인 유학생을 지원하기 위한 멘토링 프로그램을 운영하고 있습니다. 이 프로그램은 학교에 입학한 외국인 유학생들에게 한국 대학 체계에 대한 이해와 적응, 한국 생활에 필요한 도움과 학업 지원을 제공하기 위해 마련되었습니다. 프로그램의 특성상 동일 전공 내 본교 한국인 학생들을 멘토로 선발하여 운영되며, 현재 17개의 주요 학과(부)에서 운영 중에 있습니다.

- 멘토링 프로그램에 참여 중인 학과

참여 대학	참여 학과
인문대학	국어국문학과, 아시아문화학부, 영어영문학과
사회과학대학	공공인재학부, 도시계획부동산학과, 사회학과, 심리학과, 미디어커뮤니케이션학부, 사회복지학부, 정치국제학과
공과대학	건축학부
소프트웨어대학	소프트웨어학부
경영경제대학	경영학부, 경제학부, 국제물류학과, 광고홍보학과
예술대학	디자인학부

해당 프로그램은 주로 학부 학생들이 참여할 수 있으며, 참여자들에게는 소정의 장학금 및 국제처장 명의 활동확인서 등 기타 특전이 제공됩니다. 멘토링 프로그램을 통해 우리 학교 학생들은 글로벌 마인드를 함양하고, 서로의 문화를 이해하며 다양성에 대한 경험을 쌓을 수 있습니다. 더불어, 다양한 문화권의 학생들이 프로그램을 통해 한국어 및 영어, 중국어 등 언어 교환과 문화 교류도 가능합니다.

#### 다. 국제교류 프로그램의 장점

- 1) 외국대학에서 현지 학생들과 함께 수학하고 교류함으로써 외국인과의 교류는 물론 건문을 넓히고 외국 문화를 체험하여 국제적 인재로서의 소양을 키울 수 있으며 외국어로 수업을 듣는 과정을 통해 자연스럽게 효율적으로 언어능력을 향상할 수 있습니다.
- 2) 교환/방문학생의 경우 해외파견대학에서 취득한 학점이 본교 학점으로 인정되므로 휴학이 필요한 자비유학 또는 어학연수와 달리 졸업이 지연되지 않습니다. 또한 상대 학교에서 수강한 과목은 Pass로 이관이 되어 성적에 대한 부담이 적습니다.

- 3) 단기프로그램의 경우, 방학동안 단기간 진행되기 때문에 해외 장기 체류에 대해 경제적, 심리적 부담감을 느끼는 학생들에게도 좋은 기회가 됩니다.
- 4) 해외에서 학업과 생활을 하면서 유학이나 취업과 같은 장래 진로 선택의 폭이 넓어집니다.
- 5) 새로운 상황에서 스스로 결정하고 행동하며 독립적인 생활을 하여 자립심과 개척정신을 함양할 수 있고 인간적 성숙을 가져오는 기회가 됩니다.

## 라. 국제교류 외국 대학 현황

- 국제처 국제교류팀 홈페이지 참고([http://oia.cau.ac.kr/k\\_sub02/sub01.php](http://oia.cau.ac.kr/k_sub02/sub01.php))

※ 상대교와의 협정의 종류에 따라 일부 대학의 경우는 교환학생 파견이 불가능한 경우도 있으며, 매학기 교환학생 파견 가능 대학은 상대교의 사정에 따라 변경될 수 있음.

### □ 문의: 국제처 국제교류팀

- 전화번호: ☎ 02)820-6573/6744
- 홈페이지: [http://oia.cau.ac.kr/k\\_main.php](http://oia.cau.ac.kr/k_main.php)

### □ 국제처 국제교류팀 SNS

 국제처 국제교류팀 유튜브: <https://www.youtube.com/@cauinternationalaffairs1916>

- 1) 국제교류 프로그램 관련 정보 게시
- 2) 초청, 파견교환학생 인터뷰 등 해외 교류대학 정보 제공

 국제처 국제교류팀 GLAM 인스타그램 @cau\_glam

- 1) 국제교류 프로그램 안내 및 홍보
- 2) GLAM 활동 내용 공유

## 8 캠퍼스 안내

캠퍼스 맵	캠퍼스 VR투어(서울캠퍼스)	찾아오시는 길
		
<a href="https://www.cau.ac.kr/cms/FR_CON/index.do?MENU_ID=610">https://www.cau.ac.kr/cms/FR_CON/index.do?MENU_ID=610</a>	<a href="https://www.cau.ac.kr/vr2020/seoul/">https://www.cau.ac.kr/vr2020/seoul/</a>	<a href="https://www.cau.ac.kr/cms/FR_CON/index.do?MENU_ID=290">https://www.cau.ac.kr/cms/FR_CON/index.do?MENU_ID=290</a>

### 서울캠퍼스



101관(영신관) / 102관(약학대학 및 R&D센터) / 103관(파이퍼홀) / 104관(수림과학관) / 105관(제1의학관) / 106관(제2의학관) / 107관(학생회관) / 108관(108관) / 201관(본관) / 202관(전산정보관) / 203관(서라벌홀) / 204관(중앙도서관) / 207관(봄스트홀) / 208관(제2공학관) / 209관(창업보육관) / 301관(중앙문화예술관) / 302관(대학원) / 303관(법학관) / 304관(미디어공연영상관) / 305관(교수연구동 및 체육관) / 307관(글로벌하우스) / 308관(블루미르홀308관) / 309관(블루미르홀309관) / 310관(100주년기념관) / A(부속유치원) / B(부속초등학교) / C(부속중학교) / D(중앙대학교병원) / E(퓨처하우스)

## V. 재외국민 특별전형 FAQ

---

### □ 전형 관련 FAQ

## 전형 관련 FAQ

원서접수	Q1	연락처 입력 시 국제 전화번호 작성이 가능한가요?
	A1	연락 가능한 국내 전화번호를 우선으로 작성해주시기 바랍니다. 국제 전화번호 작성 시 자격 관련 문의, 알림톡 등 전형관련 안내 및 총원합격자 안내를 위한 연락이 불가능합니다.
고사일	Q2	약학부, 의학부 고사일 변경이 가능한가요?
	A2	개인 사유에 의한 고사일 변경은 불가능합니다.
제출서류	Q3	서류제출 기한 이후 제출서류에 대한 수정이 가능한가요?
	A3	서류평가는 서류제출기한 내 제출된 서류만 반영합니다. 다만 평가와는 별개로, 지원자격 확인을 위해 본교에서 자격 관련 서류를 추가로 요청할 수 있습니다.
	Q4	학업능력 입증서류를 업로드하지 않고 학업능력 입증서류 목록만 작성해도 되나요?
	A4	학업능력 입증서류 목록은 학업능력 입증서류를 제출하는 경우, 해당 서류 목록을 작성하는 양식입니다. 학업능력 입증서류 목록만 작성하고, 실제 서류를 제출하지 않아 확인이 불가능한 경우 해당 내용은 평가에 반영하지 않습니다.
	Q5	보호자 재직 관련 서류는 기간을 얼마나 포함해야 하나요?
	A5	재외국민 자격 기간(고교 1개년 포함, 최소 3년 이상)에 해당하는 서류를 모두 제출하여야 합니다.
	Q6	스쿨캘린더가 없으면 어떻게 하나요?
	A6	스쿨캘린더는 해외학교의 학사일정을 확인하기 위한 용도입니다. 해외학교의 학사일정을 확인할 수 있는 서류로 대체할 수 있습니다.(단, 학기별 학기 개시/종료일, 방학 일정 등이 포함되어 있어야 합니다.)
Q7	재외국민등록부등본을 제출할 수 없으면 어떻게 하나요?	
A7	재외국민등록법 제2조에 따라 재외국민등록은 법령상 의무사항으로, 재외국민등록부등본 제출이 원칙입니다. 다만, 불가피한 사유로 발급이 불가능 할 경우 대체서류 제출이 가능하며 대체인정여부는 본교에서 판단합니다. (해당국 거주를 확인할 수 있는 서류(국가별 상이) 등)	
Q8	해외파견재직자인데 해외지사설치인증허가서 또는 해외직접투자승인서(허가서) 제출이 어려운 경우 어떻게 하나요?	
A8	상사주재원은 해당 서류가 필수입니다. 상사주재원 외 해외파견재직자는 대체서류로 해외지사설치를 확인할 수 있는 서류를 제출 바랍니다. 해외 파견 기준으로 서류를 제출할 수 없는 경우 현지 취업 기준으로 서류를 구비하여 지원해야 합니다.	